



МИНИСТЕРСТВО НАУКИ И ВЫСШЕГО ОБРАЗОВАНИЯ
РОССИЙСКОЙ ФЕДЕРАЦИИ
федеральное государственное бюджетное образовательное учреждение
высшего образования
«РОССИЙСКИЙ ГОСУДАРСТВЕННЫЙ
ГИДРОМЕТЕОРОЛОГИЧЕСКИЙ УНИВЕРСИТЕТ»

Кафедра экономики предприятия природопользования и учетных систем

ВЫПУСКНАЯ КВАЛИФИКАЦИОННАЯ РАБОТА
(бакалаврская работа)
по направлению подготовки 38.03.01 Экономика
(квалификация – бакалавр)

На тему «Анализ основных фондов на предприятии и основные пути повышения эффективности их использования»

Исполнитель Гедранович Виктория Александровна

Руководитель к.э.н., доцент Яйли Дмитрий Ервантович

«К защите допускаю»

Заведующий кафедрой _____

доктор экономических наук, профессор

Курочкина Анна Александровна

« ____ » _____ 2020 г.

Санкт-Петербург
2020

ОГЛАВЛЕНИЕ

Введение.....	3
1 Теоретические и методические основы анализа основных фондов предприятия	5
1.1 Сущность и значение анализа основных фондов предприятия	5
1.2 Методика проведения анализа и оценки основных фондов.....	11
2 Анализ и оценка эффективности использования основных фондов ООО фирма «Торес».....	19
2.1 Организационно-экономическая характеристика ООО фирма «Торес»	19
2.2 Анализ структуры, движения и технического состояния основных фондов и оценка эффективности их использования	27
3. Разработка мероприятий по повышению эффективности использования основных фондов ООО фирмы «Торес».....	38
3.1 Предложения по улучшению эффективности использования основных фондов в исследуемом предприятии.....	38
3.2 Расчет экономического эффекта от реализации предложенных мероприятий	44
Заключение	53
Список использованной литературы.....	55

Введение

Основным звеном, как экономического потенциала любого предприятия, так и всей страны в целом, являются основные фонды. Объекты основных фондов выступают основой любого производства, так как благодаря им и создается продукция.

Необходимо постоянно анализировать движение основных фондов, их состав и состояние, эффективность использования, что позволит своевременно выявить резервы повышения эффективности использования основных фондов, а кроме того, вовремя обнаружить и скорректировать негативные тенденции, которые могут отразиться на деятельности предприятия.

В современных условиях экономический анализ учета и использования основных фондов приобретает все большее значение.

Актуальность выпускной квалификационной работы заключается в том, что неэффективное использование основных фондов снижает возможности производства и реализации продукции, а также не позволяет обеспечить оптимизации затрат, тем самым, уменьшая доходы и прибыль предприятия.

Объектом исследования выступает ООО фирма «Торес».

Предметом исследования является совокупность операций, связанных с наличием, состоянием, движением и использованием основных фондов ООО «Торес».

Целью выпускной квалификационной работы является - исследование эффективности использования основных фондов ООО фирма «Торес», а также разработка мероприятий по улучшению их использования.

В соответствии с этим, были поставлены следующие задачи:

- рассмотреть теоретические и методические основы анализа основных фондов предприятия;
- дать краткую организационно-экономическую характеристику объекта исследования;
- провести анализ динамики, структуры и движения основных фондов ООО

фирма «Торес», оценить эффективности их использования;

- разработать мероприятия по повышению эффективности использования основных фондов.

Основными теоретическими источниками при написании данной работы послужили труды отечественных авторов, таких как Аверина О.И., Москалева Е.Г., Поздняков В.Я., Толпегина О.А, Толпегина Н.А., Кузьмина Е.Е., Кулагина Н.А. и другие.

Информационной базой выпускной квалификационной работы являются данные бухгалтерской финансовой отчетности ООО «Торес» в период с 2016 года по 2018 год, а также форма № 11 «Отчет о наличии и движении основных фондов (средств) и других нефинансовых активов», форма № 1-п «Годовой отчет о производстве продукции и выполненных работах, услугах промышленного характера», план технического, экономического и социального развития предприятия, бизнес-план предприятия.

Практическая значимость выпускной квалификационной работы заключается в разработке мероприятий по повышению эффективности использования основных производственных фондов ООО «Торес».

Выпускная квалификационная работа состоит из трех глав.

В первой главе дается характеристика основных фондов как экономической категории и рассматривается методика экономического анализа учета и использования основных фондов предприятия.

Во второй главе представлена организационно-экономическая характеристика предприятия ООО фирма «Торес», проведён анализ бухгалтерской отчетности, а также дана оценка структуры, движения и технического состояния и эффективности использования основных фондов на основе данных бухгалтерской отчетности за период с 2016 года по 2018 год.

В третьей главе выявлены резервы повышения эффективности использования основных фондов и предложены мероприятия, направленные на улучшение эффективности использования основных фондов ООО «Торес», и расчет экономического эффекта от их реализации.

1 Теоретические и методические основы анализа основных фондов предприятия

1.1 Сущность и значение анализа основных фондов предприятия

Основной целью предприятия – является получение прибыли в процессе коммерческой деятельности по различным видам экономической деятельности. В процессе коммерческой деятельности предприятие использует различное имущество. Определенную часть имущества составляют основные фонды.

Можно выделить наиболее полное и точное понятие основных фондов. Основные фонды предприятия – это часть имущества, используемая в качестве средств труда при производстве продукции (выполнении работ, оказании услуг). Основные фонды подлежат обязательному бухгалтерскому учёту.

Можно выделить три главных признака, раскрывающих экономическую сущность основных производственных фондов [8, с. 45]:

- неоднократное участие в производстве;
- перенос стоимости на производимый продукт по частям и в течение всего срока службы;
- сохранение первоначальной формы.

Для признания объекта основным фондом для организации необходимо выполнение следующих условий:

- объект предназначен для использования в производстве продукции, для управленческих нужд организации либо для предоставления организацией за плату во временное владение и пользование или во временное пользование;
- объект предназначен для использования в течение длительного времени, т.е. срока, продолжительностью свыше 12 месяцев или обычного операционного цикла, если он превышает 12 месяцев;
- организация не предполагает последующую перепродажу данного объекта;

- объект способен приносить организации экономические выгоды (доход) в будущем.

Основные фонды принято делить на группы и виды в соответствии со сроком службы и назначением в производственном процессе[8, с. 68].

Классификация основных фондов представлена на рисунке 1.

По функциональному назначению основные фонды делятся на:

Основные производственные фонды - это та часть имущества, которая неоднократно участвует в производственном процессе и при этом, сохраняет свою натуральную форму, свою стоимость переносит на производимый продукт по мере износа.



Рисунок 1 – Классификация основных фондов

Непроизводственные фонды не предназначены для производства продукции. Они используются в отраслях социально-культурной сферы, а именно, для бытового предназначения. Сюда можно отнести жилые дома, спортивные учреждения, школы, больницы и прочие объекты культурного назначения.

По вещественно-натуральному принципу, классификация объединяет

основные фонды в конкретные группы и каждая из этих групп состоит из различных средств труда:

- Здания - это здания и строения, в которых производятся процессы основных, вспомогательных и производств.
- Сооружения - это объекты, которые нужны для осуществления процесса производства, а именно теплицы, дороги, мосты и так далее.
- Передаточные устройства - устройства, благодаря которым передается энергия различных видов.
- Машины и оборудование - данная группа основных фондов имеет разнообразный состав. В эту группу относятся силовые машины и оборудование, рабочие машины и оборудование, измерительные и регулирующие приборы и устройства, лабораторное оборудование и вычислительная техника.
- Транспортные средства - все виды автомобилей, также и водный транспорт.
- Производственный и хозяйственный инвентарь.
- Рабочий скот и продуктивный скот.
- Многолетние насаждения.
- Прочие основные фонды.

В зависимости от степени влияния объектов на процесс производства, их разделяют на две части - активную и пассивную. Данный вид классификации представлен на рисунке 2.

К активной части относятся основные фонды, которые задействованы в производственном процессе. А именно - машины и оборудование, транспортные средства, рабочий и продуктивный скот, приборы, инвентарь и так далее. Пассивная часть основных фондов используется, чтобы создать нормальные условия для осуществления производственного процесса.

Для анализа состояния основных фондов на предприятии, необходимо знать их структуру, а также различать производственную, технологическую и возрастную структуру основных фондов.

Под производственной (видовой) структурой понимается соотношение основных производственных фондов по характеру их воздействия на процесс производства. Повышение удельного веса активной части означает повышение технического уровня производства, что ведет к росту производительности труда.



Рисунок 2 – Классификация основных фондов в зависимости от влияния на производство

Технологическая структура основных производственных фондов означает соотношение основных производственных фондов по видам и производственному назначению, а именно машины и оборудование, доля которых в условиях научно-технического процесса имеет устойчивую тенденцию к росту. Чем выше доля машин и оборудования в составе ОПФ, тем больше продукции может быть произведено на каждый рубль основных фондов, тем выше может быть уровень рентабельности.

Возрастная структура основных производственных фондов характеризует их распределение по амортизационным группам. Данный классификатор рассмотрим в таблице 1.

Основная задача на предприятии должна сводиться к тому, чтобы эффективно использовать основные производственные фонды и не допускать их чрезмерного старения, особенно активной части. Именно от этого зависит уровень их физического и морального износа, а также и результат работы предприятия в целом [28, с. 669].

Рассмотрев сущность, экономическое содержание и структуру основных производственных фондов, необходимо перейти к изучению особенностей износа и амортизации.

Таблица 1 - Классификатор основных фондов по группам

№ амортизационной группы	Срок полезного использования основных фондов
I	От 1 года до 2 лет включительно
II	Свыше 2 лет до 3 лет включительно
III	Свыше 3 лет до 5 лет включительно
IV	Свыше 5 лет до 7 лет включительно
V	Свыше 7 лет до 10 лет включительно
VI	Свыше 10 лет до 15 лет включительно
VII	Свыше 15 лет до 20 лет включительно
VIII	Свыше 20 лет до 25 лет включительно
IX	Свыше 25 лет до 30 лет включительно
X	Свыше 30 лет

Особенностью основных фондов является неоднократное их использование, однако время их функционирования все же имеет границы. Оно обусловлено временем полезного использования и износом. Основные фонды, которые непосредственно участвуют в процессе производства, постепенно утрачивают свои первоначальные свойства, вследствие их эксплуатации и изнашивания, и после подлежат замене по мере их физического или морального износа [7, с. 79].

Износ основных фондов - это частичная или полная утрата основными фондами потребительских свойств и стоимости, как в процессе эксплуатации, так и при их бездействии. Интенсивность износа зависит от группы основных производственных фондов, их особенностей, качества изготовления, характера и условий эксплуатации, состояния обслуживания и других факторов.

Физический износ - это ухудшение технических и экономических параметров объекта, которое обусловлено его изнашиванием в процессе эксплуатации или же под воздействием окружающей среды. Данный износ происходит неравномерно, даже по одинаковым элементам основных фондов.

Наряду с физическим износом основные фонды имеют и моральный износ, или обесценивание. Сущность морального износа состоит в том, что объекты обесцениваются, утрачивают стоимость до их физического износа, а именно, до окончания срока своей физической службы.

На каждом предприятии процесс физического и морального износа основных производственных фондов должен управляться. Основная цель этого управления - недопущение чрезмерного физического и морального износа основных фондов, особенно их активной части, так как это может привести к негативным экономическим последствиям для предприятия. Управление этим процессом происходит через проведение определенной политики воспроизводства основных фондов.

Основными источниками покрытия затрат, которые связаны с обновлением основных фондов, являются собственные средства. Они накапливаются в течении всего срока службы основных фондов в виде амортизационных отчислений.

Амортизация - это процесс постепенного переноса стоимости объекта, по мере его физического и морального износа, на производимый продукт и последующее использование этих средств для возмещения использованных основных фондов. Начисление амортизации по объектам основных фондов производится в соответствии с Положением по бухгалтерскому учету «Учет основных средств», ПБУ 6/01, утвержденным Приказом Минфина Российской

Федерации от 30.03.2001 N 26н.

Начисление амортизации объектов основных фондов производится одним из следующих способов:

- линейный способ;
- способ уменьшаемого остатка;
- способ списания стоимости по сумме чисел лет срока полезного использования;
- способ списания стоимости пропорционально объему продукции (работ).

Применение одного из способов начисления амортизации по группе однородных объектов основных фондов производится в течение всего срока полезного использования объектов, входящих в эту группу, и предусматривается в учетной политике организации [10, с. 257].

Начисление амортизации основных фондов производится до полного погашения стоимости объекта, либо списания этого объекта с баланса вследствие его выбытия или по другой причине.

В течение отчетного года амортизационные отчисления по объектам основных фондам начисляются ежемесячно независимо от применяемого способа начисления в размере $1/12$ годовой суммы.

По основным фондам, используемым в организациях с сезонным характером производства, годовая сумма амортизационных отчислений по основным средствам начисляется равномерно в течение периода работы организации в отчетном году.

Выбирая один из методов начисления амортизации, необходимо учитывать тот факт, что начисленная сумма амортизационных отчислений напрямую влияет на себестоимость производимой продукции. Выполненных работы или оказанных услуг.

1.2 Методика проведения анализа и оценки основных фондов

Одним из наиболее существенных элементов экономического потенциала

любого предприятия является основные производственные фонды.

Техническое состояние основных фондов - это важный фактор любой деятельности, так как именно они являются основным звеном увеличения эффективности всего предприятия.

Цель анализа использования основных фондов на предприятии - это получение оценки их состояния и определение резервов более эффективного использования [23, с. 188].

Определим задачи анализа использования основных производственных фондов на рисунке 3.



Рисунок 3 - Задачи анализа использования основных фондов

Для проведения анализа основных производственных фондов, как и для любого экономического исследования нужны соответствующие данные. Источниками этого исследования основных фондов являются:

- Бизнес-план предприятия;
- Бухгалтерский баланс предприятия (форма №1);
- Приложения к бухгалтерскому балансу;
- План экономического, социального и технического развития предприятия;
- Отчет о наличии и движении основных средств (форма №11);

Благодаря этим данным и осуществляется анализ основных фондов по следующим направлениям, рисунок 4.



Рисунок 4 - Направления анализа основных фондов

К исследованию, как правило, приступают с изучения наличия основных фондов, их структуры и динамики. Также, немало важную роль имеет оценка движения и технического состояния основных фондов.

Эффективность использования основных фондов характеризуется системой частных и обобщающих показателей [26, с. 388].

Частные показатели - это те показатели, которые в большинстве случаев используются на предприятии. Обычно их разделяют на показатели интенсивного и экстенсивного использования основных фондов.

Обобщающие показатели - это показатели, выражающие степень использования всего комплекса основных фондов предприятия.

Разберемся подробнее данные показатели и их составляющие.

Для того, что дать оценку техническому состоянию и движению основных фондов, необходимо рассчитать следующие показатели:

- Охарактеризовать состояние и степень изношенности объекта, нужно при помощи расчёта коэффициента износа основных фондов, который считается по формуле:

$$K_{и} = \frac{И}{С \text{ перв.}} \quad (1.1)$$

где, И – сумма износа основных фондов, тыс.руб;

С перв. - первоначальная стоимость основных фондов на соответствующую дату, тыс.руб.

- Для определения доли остаточной от первоначальной стоимости объекта необходимо рассчитать коэффициент годности основных фондов. Рассчитывается коэффициент годности двумя путями, а именно, на базе коэффициента износа (1.2) и отношением остаточной к первоначальной стоимости основных фондов (1.3):

$$K_{г} = 1 - K_{и} \quad (1.2)$$

где, $K_{из}$ - коэффициент износа.

$$K_{из} = \frac{C_{ост.}}{C_{перв.}} \times 100\% \quad (1.3)$$

где, $C_{ост.}$ - остаточная стоимость основных фондов на соответствующую дату, тыс.руб.;

$C_{перв.}$ - первоначальная стоимость основных фондов на соответствующую дату, тыс.руб.

- Охарактеризовать долю новых объектов в общей сумме основных фондов можно, благодаря расчету коэффициента поступивших объектов. Рассчитывается данный коэффициент по формуле:

$$K_{пост} = \frac{ОФ_{пост}}{ОФ_{к.г.}} \quad (1.4)$$

где, $ОФ_{пост}$ - стоимость всех поступивших основных фондов за период, тыс.руб.;

$ОФ_{к.г.}$ - стоимость основных фондов на конец года, тыс. руб.

- Чтобы определить интенсивности обновления основных фондов, следует рассчитать коэффициент обновления основных фондов по формуле:

$$K_{обн} = \frac{ОФ_{нов.}}{ОФ_{к.г.}} \quad (1.5)$$

где, $ОФ_{нов.}$ - стоимость нововведенных основных фондов в течение отчетного периода, тыс.руб.;

$ОФ_{к.г.}$ - стоимость основных фондов на конец года, тыс. руб.

- Для определения скорости замены основных фондов, требуется расчёт коэффициента выбытия. Находится он по формуле:

$$K_{\text{выб}} = \frac{\text{ОФ}_{\text{выб}}}{\text{ОФ}_{\text{н.г.}}} \quad (1.6)$$

где, ОФ выб – стоимость выбывших основных фондов за период, тыс.руб;

ОФ н.г. – стоимость основных фондом на начало года, тыс.руб.

- Охарактеризовать долю вводимых объектов, которая направлена на замену выбывшим основным фондам, можно рассчитать по формуле:

$$K_{\text{зам}} = \frac{\text{ОФ}_{\text{зам}}}{\text{ОФ}_{\text{выб}}} \quad (1.7)$$

- Оценить уровень прироста объектов за определённый период, можно благодаря формуле:

$$K_{\text{прирост}} = \frac{\text{ОФ}_{\text{кон}} - \text{ОФ}_{\text{нач}}}{\text{ОФ}_{\text{нач}}} \quad (1.8)$$

Далее необходимо провести анализ использования основных фондов предприятия.

Оценить эффективности использования можно на основе применений общих для всех видов ресурсов технологии оценки, которая предполагает расчет и оценку показателей отдачи и ёмкости.

Обобщающим показателем является фондоотдача. Она показывает, какова была отдача от использования рубля, который был вложен в объект, т.е. насколько эффективно это вложение. Данный показатель можно выразить формулой:

$$F_o = \frac{N}{C_{\text{ср}}} \quad (1.9)$$

где, N – объем продукции, тыс.руб;

C ср – среднегодовая стоимость основных фондов, тыс.руб.

О эффективности основных фондов также судят по такому показателю, как динамика фондоёмкости. Фондоёмкость- обратный показатель фондоотдачи. Он отражает потребность в основных фондах и характеризует стоимость основных фондов, приходящиеся на единицу стоимости выпускаемой продукции. Данный показатель можно выразить формулой:

$$\Phi_{\text{ё}} = \frac{1}{\text{Фондоёмкость}} = \frac{\text{Фондоотдача}}{\text{Фонды}} \quad (1.10)$$

Огромное влияние на показатели фондоотдачи и фондоёмкости оказывает показатель фондовооруженности труда. Этот показатель характеризуют стоимость основных фондов, приходящихся на одного работника. Можно представить формулой:

$$\Phi_{\text{в}} = \frac{\text{Фонды}}{\text{ЧР}} \quad (1.11)$$

где, ЧР – среднесписочная численность работников, чел.

Рост эффективности использования основных фондов выражается не только в увеличении производимой продукции, но и в экономии тех ресурсов, которые не находят своё отражение в показатели фондоотдачи. Фондоотдача может снизиться, а фондорентабельность возрасти, и это во многом зависит от направленных вложений.

Именно поэтому для оценки эффективности использования объектов, вместе с фондоотдачей рассчитывают показатель фондорентабельность, и находится по формуле:

$$\Phi_{\text{р}} = \frac{\text{П до н}}{\text{Фонды}} \times 100 \quad (1.12)$$

где, П до н – прибыль до налогообложения, тыс.руб.

Коэффициент сменности работы оборудования характеризует экстенсивное его использование и показывает, сколько смен отработала единица оборудования, рассчитывается по формуле:

$$K_{см} = \frac{\dots}{\dots} \quad (1.13)$$

В результате анализа достигнутого уровня и динамики показателей, выявляются факторы, которые оказывают непосредственное влияние на уровень эффективности использования основных фондов [7, с. 13].

Сравнительный анализ с достижениями предприятий, лидирующих на рынке и новыми инновациями, позволяет выявить дополнительные резервы для повышения эффективности использования основных фондов предприятия.

2 Анализ и оценка эффективности использования основных фондов ООО фирма «Торес»

2.1 Организационно-экономическая характеристика ООО фирма «Торес»

Общество с ограниченной ответственностью фирма «Торес» (далее Общество) учреждено гражданами России: Торосьяном Игорем Георгиевичем и Торосьяном Георгием Георгиевичем, далее именуются – участники, для осуществления деятельности, предусмотренной основными задачами и предметом Общества, для целей удовлетворения общественных потребностей, а также получения участниками Общества прибыли на вложенные средства, путем осуществления различных видов коммерческой и производственной деятельности, которые не противоречат законодательству Российской Федерации.

ООО фирма «Торес» создано 5 января 1999 года и действует на основании разработанного Устава, в соответствии с положениями Гражданского кодекса Российской Федерации и Федерального закона Российской Федерации от 8 февраля 1998 года №14-ФЗ «Об обществах с ограниченной ответственностью».

Основной вид деятельности ООО фирма «Торес» – это производство продукции из мяса убойных животных и птиц.

Предприятие в год выпускает колбасную продукцию и мясные полуфабрикаты на сумму около 1,6млрд. руб. По данным за 2018 года на производстве работает 491 работник. Предприятие работает в 2 смены.

Место нахождения и юридический адрес Общества: 352800, Краснодарский край, г. Туапсе, ул. Морской бульвар 1.

Общество имеет колбасный цех, который располагается по адресу: Россия, Краснодарский край, пос. Холодный Родник, д.5.

Организационная структура ООО фирма «Торес» построена по линейному-функциональному типу, рисунок 5.

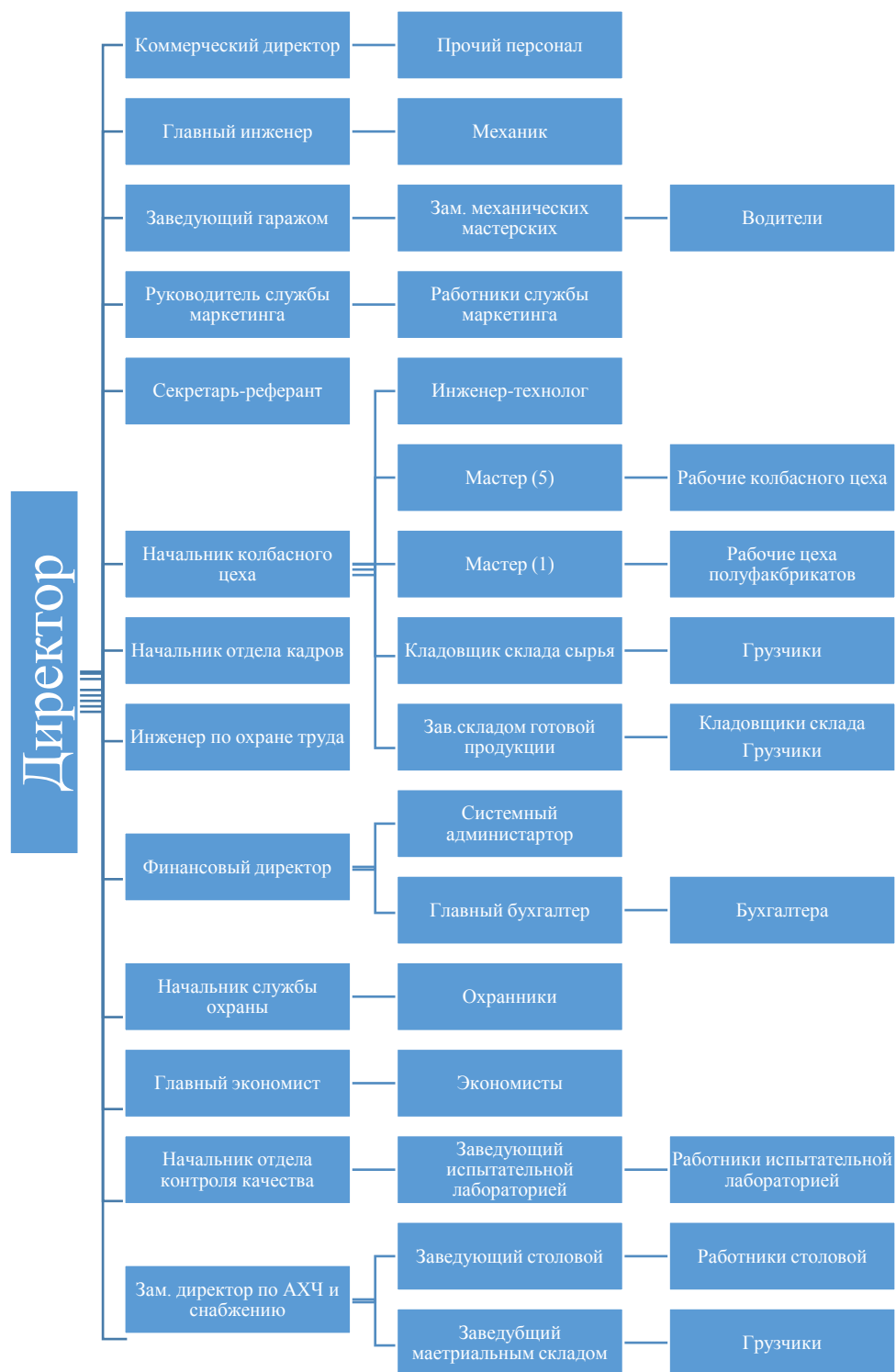


Рисунок 5 - Структура управления ООО фирма «Торес»

В ООО «Торес» выделяют несколько ступеней управления, а именно:

- Самая низшая ступень – работники производственных подразделений
- Вторая ступень управления – начальники отделов
- Третья ступень (высшая) – директор

В состав персонала входят: рабочие, руководители и специалисты. Деление персонала на группы зависит от их места и роли в процессе производства.

Главное достоинство данной структуры управления заключается в значительном повышении эффективности использования управленческого потенциала для решения экстренных задач [27, с. 146].

Таблица 2 - Горизонтальный анализ бухгалтерского баланса за 2016-2018 гг.

Наименование показателя	Значение показателя, тыс.руб			Абсолютное изменение, тыс. руб.		Относительное изменение, %	
	2016 г.	2017 г.	2018 г.	2018-2017	2017-2016	2018/2017	2017/2016
Актив							
I. Внеоборотные активы, всего:	286317	293067	362782	69715	6750	123,8	102,4
в т.ч. основные средства	282123	288910	361808	72898	6787	125,2	102,4
прочие внеоборотные активы	976	950	919	-31	-26	96,7	97,3
II. Оборотные активы, всего:	223746	263097	221512	-41585	39351	84,2	117,6
в т.ч. запасы	85943	101105	84525	-16580	15162	83,6	117,64
дебиторская задолженность	96761	113828	86562	-27266	17067	76,0	117,6
денежные средства и денежные эквиваленты	35510	37829	43539	5710	2319	115,1	106,5
прочие оборотные активы	2532	3735	3886	151	1203	104,0	147,5
Пассив							
III. Капитала и резервы, всего:	326924	379599	399328	19729	52675	105,2	116,1

Продолжение таблицы 2

т.ч .нераспределенная прибыль (непокрытый убыток)	308093	360768	380497	19729	33844	105,5	110,4
IV. Долгосрочные обязательства	19261	19222	0	-19222	-39	0	99,8
V. Краткосрочные обязательства, всего:	163878	157343	184966	27623	-6535	117,6	96,0
в т.ч. заемные средства	70091	37894	53660	15766	-32197	141,6	54,1
кредиторская задолженность	93787	119449	131306	11857	25662	109,9	127,4
Валюта баланса	510063	556164	584294	28130	46101	105,1	109,0

На основании имеющихся данных бухгалтерской отчетности, проведем анализ бухгалтерского баланса деятельности ООО фирмы «Торес» в таблице 2.

Внеоборотные активы, выросли на 69715 тыс.руб., что в процентном соотношении составляет 123%. Это произошло вследствие приобретения имущества. Оборотные активы наоборот уменьшились на 41585 тыс. руб., или же на 15,8%. Так же произошло снижение запасов, на 16580 тыс. руб. и снижение дебиторской задолженности на 24%, или же на 207266 тыс.руб.

Чистые активы предприятия составили:

ЧА 2016 = 326924 тыс.руб

ЧА 2017 = 379599 тыс.руб

ЧА 2018 = 399328 тыс.руб

Чистые активы предприятия в 2018 году составили 399328 тыс.руб, что на 5,2% больше, чем в 2017 году и 22,1% больше, чем в 2016 году. Рост чистых активов произошел в связи с увеличением основных фондов, за счет установки нового оборудования. Для перевооружения предприятие привлекало кредиты.

Предлагаю рассмотреть вертикальный анализ бухгалтерского баланса для того, чтобы проанализировать структуру средств предприятия и их источников. Для этого, стоит определить удельный вес отдельных статей в итоге баланса в

сравнении с аналогичными показателями предыдущих периодов.

Таблица 3 – Вертикальный анализ бухгалтерского баланса за 2016-2018 гг.

Статья баланса	2016 г		2017 г		2018 г		Изменение 2018/2017 %	Изменение 2017/2016 %
	Тыс. руб	Структу ра,%	Тыс. руб	Структура, %	Тыс.ру б	Структура, %		
Нематериальные поисковые активы	29	0,006	26	0,005	23	0,004	-0,001	-0,001
Основные средства	282123	55,3	288910	52,0	361808	62,0	10	-3,3
Финансовые вложения	40	0,008	32	0,006	32	0,005	-0,001	-0,002
Отложенные налоговые активы	3149	0,6	3149	0,6	0	0	0,6	0
Прочие внеоборотные активы	976	0,19	950	0,17	919	0,16	-0,01	-0,02
Итого по разделу I	286317	56,1	293067	52,7	362782	62,1	9,4	-3,4
Запасы	85943	16,8	101105	18,2	84525	14,5	-3,7	1,4
Дебиторская задолженность	96761	19,0	113828	20,5	86562	14,8	-5,7	1,5
Финансовые вложения	3000	0,6	6600	1,2	3000	0,5	-0,7	0,6
Денежные средства	35510	7,0	37829	6,8	43539	7,5	0,7	-0,2
Прочие оборотные активы	2532	0,5	3735	0,7	3886	0,7	0	0,2
Итого по разделу II	223746	43,9	263097	47,3	221512	38,0	-9,3	3,4
Баланс	584294	100	556164	100	510063	100	-	-
Уставный капитал	16650	3,0	16650	3,0	16650	2,8	-0,2	-0,3
Добавочный капитал	268	0,052	268	0,048	268	0,046	-0,002	-0,004
Резервный капитал	1913	0,40	1913	0,30	1913	0,33	0,03	-0,1
Нераспределенная прибыль	308093	60,4	360768	64,9	380497	65,1	0,2	4,5
Итого по разделу III	326924	64,1	379599	68,3	399328	68,3	0	4,2
Отложенные налоговые обязательства	9625	1,9	19222	3,5	0	0	-3,5	1,6
Итого по разделу IV	19261	3,8	19222	3,5	0	0	-3,5	-0,3

Продолжение таблицы 3

Заемные средства	70091	13,7	37894	6,8	53660	9,2	2,4	-6,9
Кредиторская задолженность	93787	18,4	119449	21,5	131306	22,5	1	3,1
Итого по разделу V	163878	32,1	157343	28,3	184966	31,7	3,4	-3,8
Баланс	510063	100	556164	100	584294	100	-	-

Как видно из таблицы 3, в структуре активов наибольшая доля принадлежит внеоборотным активам. Основную часть внеоборотных активов составляют основные фонды (62% - 2018г., 52,7% - 2017 г., 56.7% - 2016 г.). Доля оборотных активов в 2018 г. уменьшилась на 9,3% по сравнению с 2017 г.

Результаты горизонтального и вертикального анализа можно представить на рисунках 6 и 7.

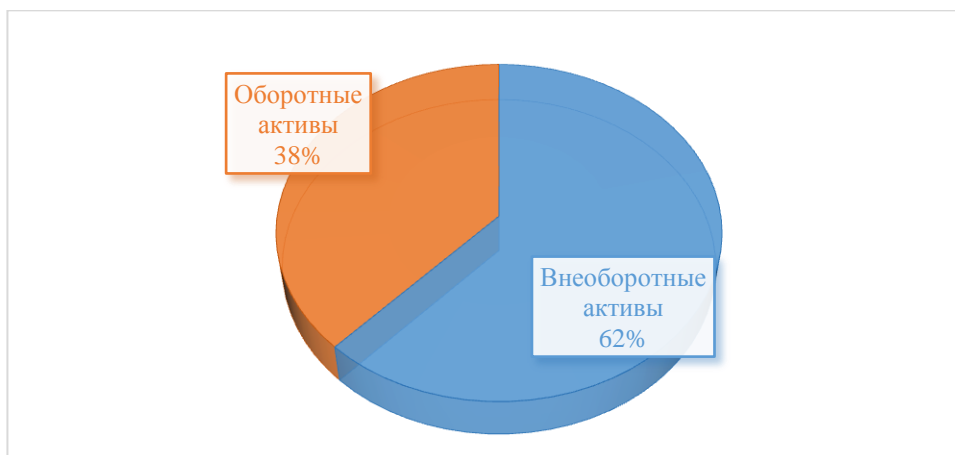


Рисунок 6 – Структура актива бухгалтерского баланса за 2018 г.



Рисунок 7- Структура пассива бухгалтерского баланса за 2018 г.

Что касается пассива, то наибольшая доля в структуре пассивов принадлежит III разделу баланса – капитал и резервы - 68,3%. Долгосрочные обязательства за исследуемый период постоянно уменьшались и в 2018 г. доля их составляет 0. Краткосрочные обязательства в 2018 г. составили 31,7%, в 2017 г. - 28,3, а 2016 г. - 32,1%.

Таблица 4 –Основные технико-экономические показателей ООО фирмы «Торес»

Наименование показателя	Величина показателя, тыс.руб			Абсолютное отклонение, тыс.руб		Относительное отклонение, %	
	2016	2017	2018	2018-2017	2017-2016	2018/2017	2017/2016
Выручка	1385274	1475124	1610374	135250	89850	109,2	106,5
Себестоимость продаж	1315937	1405239	1540395	135156	89302	109,6	106,8
Прибыль (убыток) от продаж	69337	69885	69979	94	548	100,1	100,8
Проценты к получению	1758	775	928	153	-983	119,7	44,1
Проценты к уплате	7857	3521	3190	-331	-4336	90,6	91,6
Прочее	0	0	-15358	-15358	0	0	0
Чистая прибыль (убыток)	63238	67139	67717	578	3901	100,9	106,2
Численность работников	457	473	491	18	16	103,9	103,5
Производительность труда	3031,0	3118,7	3279,8	161,1	87,8	105,2	102,9

Информационной базой анализа являются данные бухгалтерской отчетности предприятия ООО фирма «Торес». Учитывая всё более ограничивающийся доступ к базе данных конкретного предприятия, информация о деятельности которого зачастую не только приобретает конфиденциальный характер, но и относится к коммерческой тайне предприятия. Для расчёта экономических показателей используется

ограниченное число первичных данных. Другие показатели будут получены расчётным путём. Проведем анализ основных технико-экономических показателей деятельности ООО фирма «Торес» в таблице 4.

В результате проведения анализа отчета о финансовых результатах ООО фирма «Торес» по таблице 4 видно, что выручка увеличилась на 135250 тыс. руб. и в 2018 году составила 1610374 тыс. руб.

В то время как выручка с 2017 года увеличилась на 9.2%, себестоимость продаж увеличилась на 9,6%. Основными причинами роста себестоимости стали: рост цен на сырье, энергоносители, рост амортизационных отчислений, в связи с приобретением оборудования и дополнительные расходы на наладки нового оборудования. Себестоимость продаж в 2018 году составила 1540395 тыс. руб.

Чистая прибыль в 2018 году составила 67717 тыс. руб., это на 1% больше по сравнению с 2017 г., и на 7,1% больше чем 2016г.

Оценивая результаты анализа бухгалтерского баланса и отчета о финансовых результатах, можно сделать вывод:

- За анализируемый период выросли чистые активы предприятия, в 2018 году они составили 399328 тыс.руб, что на 5,2% выше, чем в 2017 году и на 22,1% по сравнению с 2016 годом. Рост чистых активов произошел в связи с увеличением основных фондов, за счет установки нового оборудования. Для своего развития, ООО фирма «Торес» привлекало кредиты. Внеоборотные активы постоянно растут, это связано с проведением модернизации производственных линий ООО фирмой «Торес». Оборотные активы в 2018 году снизились на 15,8% по сравнению с 2017 годом, это обусловлено снижением запасов на 16,4% и снижением дебиторской задолженности на 24%.

- Рост выручки наблюдается в течении всего анализируемого периода. В то время как выручка с 2017 года увеличилась на 9.2%, себестоимость продаж увеличилась на 9,6%. Основными причинами роста себестоимости стали: дополнительные расходы на наладки нового

оборудования, рост цен на сырье, энергоносители, рост амортизационных отчислений и дополнительные расходы на наладки нового оборудования.

- Чистая прибыль в 2018 году составила 67717 тыс. руб., это на 1% больше по сравнению с 2017 г., и на 7,1% больше чем 2016г.

- В результате опережения роста себестоимости, прибыл от продаж за анализируемый период увеличилась незначительно. На 1% с 2017 года и на 0,9% с 2016 г.

Результаты анализа отчета о финансовых результатах ООО фирмы «Торес» за исследуемый период, можно представить на рисунке 8.

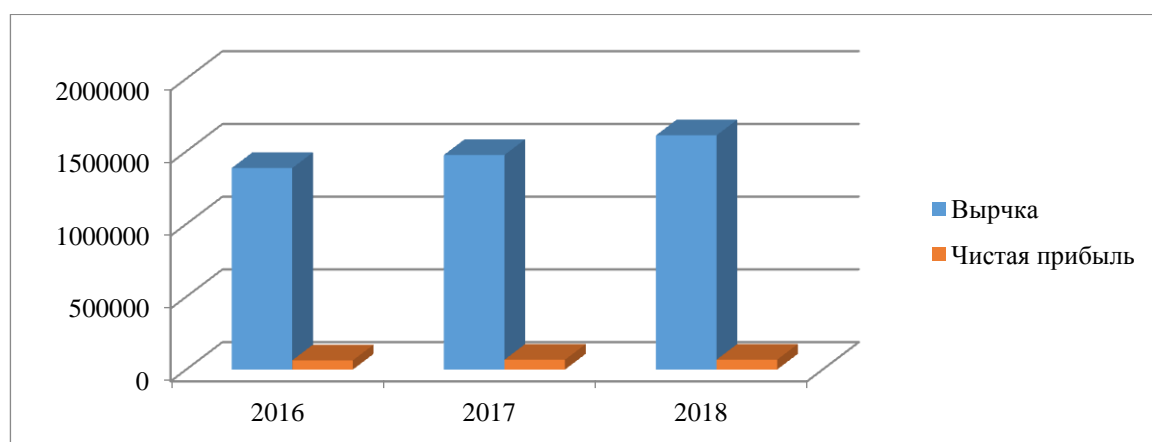


Рисунок 8 – Результаты анализа основных технико-экономических показателей ООО фирма «Торес»

2.2 Анализ структуры, движения и технического состояния основных фондов и оценка эффективности их использования

Изучению состояния, движения и структуры основных фондов уделяется особое внимание. Именно от их количества, стоимости, технического состояния и эффективности использования во многом зависят финансовые результаты.

В качестве исходных данных для анализа динамики и структуры основных фондов используется информация формы №5 «Приложение к балансу предприятия».

Динамика стоимости и структуры основных фондов ООО фирма «Торес» в период с 2016 по 2018 год представлена в таблице 5.

Таблица 5 – Динамика стоимости и структуры основных производственных фондов ООО фирма «Торес» с 2016 по 2018 год.

Вид основных фондов	На конец 2016 год		На конец 2017 год		На конец 2018 год		Изменение за 2018 г относительно к 2017 г		Изменение за 2017 г относительно к 2016 г	
	Тыс.руб	%	Тыс.руб	%	Тыс.руб	%	Тыс.руб	%	Тыс.руб	%
1. Здания	129606	45,9	129549	44,8	137113	37,9	7564	-6,9	-57	-1,1
2. Машины и оборудования, всего:	125114	44,3	131969	45,7	190069	52,5	58100	6,8	6855	1,4
3. Транспортные средства	26926	9,5	26915	9,3	34397	9,5	7482	0,2	-11	-0,2
4. Прочие	477	0,2	477	0,2	229	0,1	-248	-0,1	0	0
Всего основных фондов	282123	100	288910	100	361808	100	72898	-	6787	-

Согласно данным таблицы 5, основные фонды ООО фирмы «Торес», больше половины состоят из активной части за весь исследуемый период. В результате, приобретения нового оборудования, доля активной части в 2018 г. к 2016 г. основных фондов увеличилась на 8,2%. Так, здания в 2018 году составили 137133 тыс.руб., что на 7564 тыс.руб больше, чем в 2017 году.

Машины и оборудования с 2016 года по 2017 год уменьшились на 57 тыс.руб, а в 2018 году они составили 190069 тыс.руб. Транспортные средства в 2016 году составили 26926 тыс.руб., что на 11 тыс.руб. больше, чем в 2017 году, а в 2018 году они составили 34397 тыс.руб.

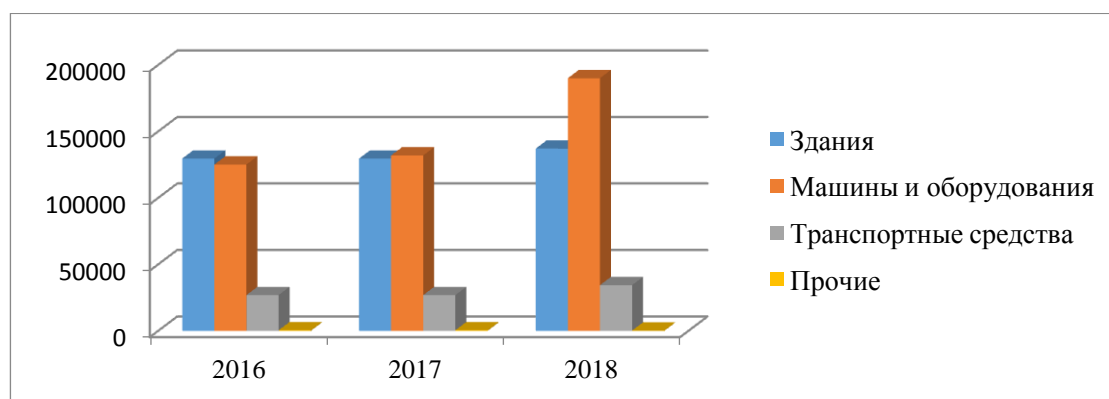


Рисунок 9 – Динамика стоимости основных фондов ООО фирма «Торес» за 2016-2018 гг.

Прочие основные фонды в 2016 и 2017 году оставались неизменными, а в 2018 году уменьшились на 248 тыс.руб, и составили 229 тыс.руб. На рисунке 9 представлена динамика стоимости основных фондов ООО фирмы «Горес» за исследуемый период.

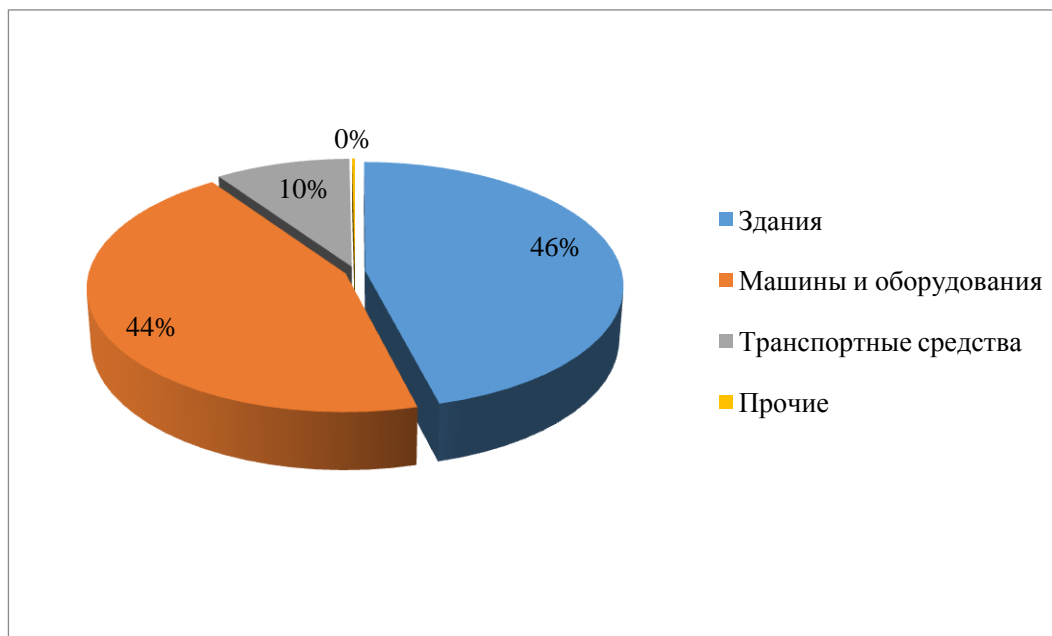


Рисунок 10 – Структура основных фондов за 2016 год

Анализируя структуры изменения в 2017 году по сравнению 2016 годом, следует отметить, что рост удельного веса наблюдается только по группе машины и оборудования, на 1.4%.

Кроме этого, следует отметить снижение удельного веса по остальным группам, а именно здания уменьшились на 1.1%, транспортные средства на 0.2%, прочие основные фонды остались неизменными. Анализ структуры основных фондов за 2016 год представлена на рисунке 10.

Анализируя структурные изменения в 2018 году по сравнению с 2017 годом, можно отметить, что рост удельного веса наблюдается по таким группам, как машины и оборудования (6,8%) и транспортные средства (0,2%). Рост удельного веса объясняется закупкой новых машин и нового оборудования, а также модернизации транспортных средств.

Здания уменьшились на 6,9%, и прочие основные фонды уменьшились на 0,1%.

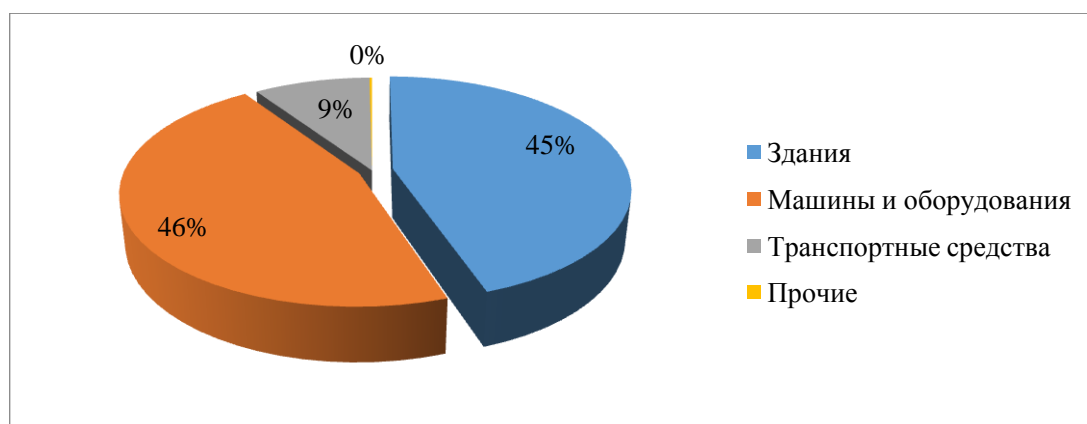


Рисунок 11 – Структура основных фондов за 2017 год

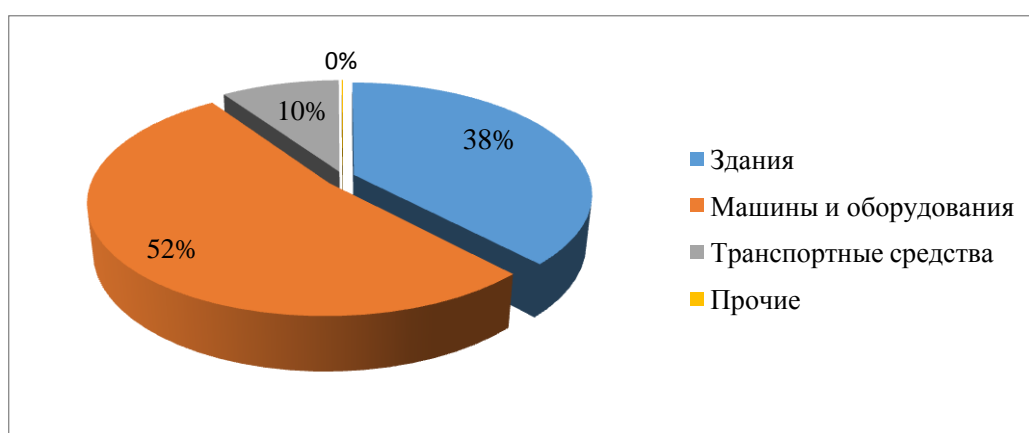


Рисунок 12 – Структура основных фондов ООО фирма «Торес» в 2018 году

Наглядное представление структуры основных фондов ООО фирмы «Торес» в 2018 году, можно рассмотреть на рисунке 12.

Движение основных производственных фондов ООО фирма «Торес» характеризуется их поступлением, обновлением, выбытием и темпом роста основных фондов, таблица 6.

Таблица 6 – Показатели движения и технического состояния основных фондов ООО фирма «Торес» за 2016-2018 гг.

Показатель	На 31.12.2016 года	На 31.12.2017 года	На 31.12.2018 года	Изменение, (+/-)	
				2018 г. относительно 2017 г.	2017 г. относительно 2016 г.
Исходные данные, тыс.руб.					

Продолжение таблицы 6

1.Наличие на начало года	268267	282123	288910	6787	13856
2.Поступление	14965	7917	89036	81119	-7048
3.Выбытие	1109	1130	16138	15008	21
4.Наличие на конец года	282123	288910	361808	72898	6787
5.Годовой износ	68751	69949	77640	7691	1198
6.Годовой прирост (стр4.-стр.1)	13856	6787	72898	66111	-7069
Коэффициенты					
- роста	1,05	1,02	1,25	0,23	-0,03
- обновления	0,05	0,03	0,25	0,22	-0,02
- выбытия	0,004	0,004	0,06	0,056	0
- прироста	0,05	0,02	0,25	0,23	-0,03
- износа	0,24	0,24	0,22	-0,02	0
- годности	0,76	0,76	0,78	-0,02	-0,01

На основе методики, рассмотренной нами в параграфе 1.2, рассчитаем данные показатели ООО фирма «Торес».

Коэффициент роста:

$$K_{\text{рост 2016}} = \frac{282123}{268267} = 1,05$$

$$K_{\text{рост 2017}} = \frac{288910}{282123} = 1,02$$

$$K_{\text{рост 2018}} = \frac{361808}{288910} = 1,25$$

Коэффициент обновления:

$$K_{\text{обн 2016}} = \frac{14965}{268267} = 0,05$$

$$K_{\text{обн 2017}} = \frac{7917}{282123} = 0,03$$

$$K_{\text{обн 2018}} = \frac{89036}{288910} = 0,25$$

Коэффициент выбытия:

$$K_{\text{выб}} 2016 = \frac{1109}{277000} = 0,004$$

$$K_{\text{выб}} 2017 = \frac{1109}{277000} = 0,004$$

$$K_{\text{выб}} 2018 = \frac{15029}{277000} = 0,06$$

Коэффициент прироста:

$$K_{\text{прирост}} 2016 = \frac{277000 - 277000}{277000} = 0,05$$

$$K_{\text{прироста}} 2017 = \frac{277000 - 277000}{277000} = 0,02$$

$$K_{\text{прироста}} 2018 = \frac{277000 - 15029}{277000} = 0,25$$

Рассчитаем показатели оценки технического состояния основных фондов ООО фирмы «Горес».

Коэффициент годности:

$$K_{\text{г}} 2016 = \frac{81119}{108880} = 0,76$$

$$K_{\text{г}} 2017 = \frac{81119}{108880} = 0,76$$

$$K_{\text{г}} 2018 = \frac{89036}{108880} = 0,78$$

Коэффициент износа:

$$K_{\text{и}} 2016 = 1 - K_{\text{г}} 2016 = 0,24$$

$$K_{\text{и}} 2017 = 1 - K_{\text{г}} 2017 = 0,24$$

$$K_{\text{и}} 2018 = 1 - K_{\text{г}} 2018 = 0,22$$

Данные таблицы 6 показывают, что в 2018 г. поступило основных фондов на сумму 89036 тыс.руб., это на 81119 тыс.руб больше чем в 2017 г., и на 74071 тыс.руб больше чем в 2016 г. Выбытие основных фондов имеет такую же тенденцию, так в 2016 г.их сумма составили 1109 тыс.руб., что на 21 тыс.руб меньше, чем в 2017 г., и на 15029 тыс.руб меньше, чем в 2018 году.

Помимо всего нужно заметить, что за весь анализируемый период было установлено превышение коэффициента обновления над коэффициентом выбытия. В 2018 году коэффициент обновления составил 0,25, а коэффициент выбытия 0,06. Коэффициент роста увеличился с 2017 по 2018 год на 0,23. И в 2018 году он составил 1,25. Данные значения позволяет нам охарактеризовать

повышение стоимости основных производственных фондов ООО фирма «Торес», возникшие вследствие модернизации. Коэффициент годности в 2018 году составил 0,76, что на 0,02 меньше, чем в 2017 году, а в 2016 он составил 0,78. Коэффициент износа с 2016 по 2018 год снизился с 0,24 до 0,22. Это может говорить нам о том, что основные фонды достаточно новые и не требуют обновления.

Ознакомившись со структурой, движением и техническим состоянием основных фондов ООО фирмы «Торес», необходимо перейти к расчёту и оценке показателей эффективности использования основных фондов.

На базе исходных данных и формулировок, представленных в разделе 1.2, вычислим показатели, заполним таблицу 7, и оценим эффективность использования основных фондов ООО фирма «Торес».

Фондоотдача основных фондов:

$$Ф_{02016} = \frac{150,5}{30} = 5,02$$

$$Ф_{02017} = \frac{150,5}{30} = 5,17$$

$$Ф_{02018} = \frac{150,5}{30} = 4,95$$

Фондоотдача активной части основных фондов:

$$Ф_{\text{акт } 2016} = \frac{150,5}{17} = 9,11$$

$$Ф_{\text{акт } 2017} = \frac{150,5}{17} = 9,28$$

$$Ф_{\text{акт } 2018} = \frac{150,5}{17} = 7,17$$

Фондоёмкость основных фондов:

$$Ф_{\text{ё}2016} = \frac{30}{150,5} = 0,199$$

$$Ф_{\text{ё}2017} = \frac{30}{150,5} = 0,193$$

$$Ф_{\text{ё}2018} = \frac{30}{150,5} = 0,202$$

Фондовооружённость основных фондов:

$$Ф_{\text{в}2016} = \frac{150,5}{0,24} = 602,2$$

$$\Phi_{В2017} = \text{---} = 603,6$$

$$\Phi_{В2018} = \text{---} = 662,6$$

Фондорентабельность:

$$\Phi_{р2016} = \text{---} \times 100\% = 22,9$$

$$\Phi_{р2017} = \text{---} \times 100\% = 23,5$$

$$\Phi_{р2018} = \text{---} \times 100\% = 20,8$$

Рассчитанные показатели систематизируем в таблицу 7.

Таблица 7 – Показатели эффективности использования основных фондов ООО фирма «Торес»

Исходные данные	Значения показателя			Изменение, %	
	2016 г.	2017 г.	2018 г.	2018 г. относительно 2017 г.	2017 г. относительно 2016 г.
Выручка, тыс.руб	1385274	1475124	1610374	109,2	106,5
Чистая прибыль, тыс.руб	63238	67139	67717	100,9	106,2
Среднегодовая стоимость основных фондов, тыс.руб.	275195	285517	325359	113,9	103,8
Среднегодовая стоимость активной части основных фондов, тыс.руб.	152040	158884	224466	141,3	104,5
Среднесписочная численность работников, чел.	457	473	491	103,8	103,5
Фондоотдача (Ф _о), руб.	5,03	5,17	4,94	95,5	102,8
Фондоотдача активной части (Ф _{о акт}), руб.	9,11	9,28	7,17	77,3	101,9
Фондоёмкость основных фондов (Ф _ё), руб.	0,199	0,193	0,202	104,7	96,9
Фондовооруженность основных фондов (Ф _в), руб.	602,6	603,6	662,6	109,8	100,2
Фондорентабельность (Ф _р), %	22,9	23,5	20,8	88,5	102,6

Оценивая данные таблицы 7, необходимо заметить, что фондоотдача снизилась в 2018 году на 3,4% по сравнению с 2017 годом и на 1,8% по сравнению с 2016 годом. Это обусловлено тем, что было введено новое оборудование и объем произведенной продукции, в период наладки и запуска оборудования, был низким. Показатель фондоёмкость с 2017 года по 2018 год увеличился на 4,6%.

Повышение фондовооруженности, за весь анализируемый период, имеет тенденции роста, а именно в 2018 году на составила 662,6 руб., что на 9,8% выше чем в 2017 году и на 10% выше чем в 2016 году. Данное повышение позволяет говорить нам о росте производительности труда рабочего персонала, так как фондовооруженность отражает стоимость основных фондов, которые приходят на каждого работника.

Наблюдалось снижение уровня фондорентабельности в 2018 по сравнению с 2017 годом на 11,5%, так как был ограничен рост прибыли, за счёт роста затраты на сырьё, материалы и дополнительные расходы в процессе запуска нового оборудования.

В ходе исследования факторов исследуется влияние на фондоотдачу изменения удельного веса активной части основных фондов в их общей стоимости, удельного веса действующего оборудования в стоимости активной части основных фондов, а также фондоотдачи действующего оборудования.

Используется метод абсолютных разниц и определяется влияние данных факторов на фондоотдачу. Анализ фондоотдачи, выполненный на основании данных из таблицы 8, показал, что изменение фондоотдачи основных фондов составило:

- за счет изменения удельного веса активной части основных фондов
 $\Delta \text{Фо а} = 0,07 \times 0,94 \times 1,54 = 0,1013$
- за счет изменения удельного веса действующего оборудования
 $\Delta \text{Фо д} = 0,62 \times 0,01 \times 1,54 = 0,0095$
- за счет изменения фондоотдачи действующего оборудования
 $\Delta \text{Фо фон д} = 0,62 \times 0,95 \times (-0,59) = -0,3475$

Таблица 8 – Анализ фондоотдачи основных фондов ООО фирма «Торес»

Показатель	2017 г.	2018 г.	Изменение, (+/-)
Стоимость основных фондов, тыс.руб	288910	361808	72898
Стоимость активной части основных фондов, тыс.руб	158884	224466	65582
Удельный вес активной части основных фондов, %	55	62	7
Удельный вес действующего оборудования в стоимости активной части основных фондов, %	94	95	1
Фондоотдача основных фондов, руб	5,17	4,94	-0,23
Фондоотдача действующего оборудования, руб.	1,54	0,95	-0,59

Сумма выраженных факторов составила -0,23. Из этого следует, что главным фактором, который повлек за собой снижение фондоотдачи основных фондов, является снижение фондоотдачи действующего оборудования.

Также, большое влияние на фондоотдачу оказывает изменение коэффициента сменности работы оборудования.

$$K_{см\ 2016} = \frac{224466}{158884} = 1,42$$

$$K_{см\ 2017} = \frac{224466}{158884} = 1,42$$

$$K_{см\ 2018} = \frac{224466}{158884} = 1,42$$

Благодаря данным расчетам, можно сказать, что в 2018 году оборудование ООО фирма «Торес» было занято на 85% (в 1-ую смену на 87,5%, во 2-ую смену на 83%).

Таким образом, после проведенного исследования, можно подвести итог и сделать вывод:

- Помимо всего нужно заметить, что за весь анализируемый период было установлено превышение коэффициента обновления над коэффициентом

выбытия. В 2018 году коэффициент обновления составил 0,25, а коэффициент выбытия 0,06. Коэффициент роста увеличился с 2017 по 2018 год на 0,23. И в 2018 году он составил 1,25. Данные значения позволяет нам охарактеризовать повышение стоимости основных производственных фондов ООО фирмы «Торес», возникшие вследствие модернизации. Коэффициент годности в 2018 году составил 0,76, что на 0,02 меньше, чем в 2017 году, а в 2016 он составил 0,78. Коэффициент износа с 2016 по 2018 год снизился с 0,24 до 0,22. Это может говорить нам о том, что основные фонды достаточно новые и не требуют обновления.

- Наблюдается снижение уровня фондорентабельности в 2018 по сравнению с 2017 годом на 11,5%, так как был ограничен рост прибыли, за счёт роста затраты на сырьё, материалы и дополнительные расходы в процессе запуска нового оборудования. Кроме того, нужно отметить, что в 2018 году оборудование ООО фирма «Торес» занято на 85% (в 1-ую смену на 87,5%, во 2-ую смену на 83%). Для повышения данного показателя необходимо сформировать дополнительные заказы на производство для загрузки простоя оборудования или же сдать его в аренду.

3. Разработка мероприятий по повышению эффективности использования основных фондов ООО фирмы «Торес»

3.1 Предложения по улучшению эффективности использования основных фондов в исследуемом предприятии

Проведённый анализ во второй главе работы показал, что в ООО «Торес» использование основных фондов осуществляется не на достаточно высоком уровне. Эффективность использования основных фондов в 2016-2018 гг. составляет до 90%. В подтверждение этому индикаторы, характеризующие уровень эффективности использования основных фондов предприятия, показали в частности, что фондоёмкость на предприятии растёт, а фондоотдача снижается. Данный факт непосредственно является свидетельством нерационального использования производственных мощностей предприятия. Поэтому в ООО «Торес» есть резервы увеличения производительности на предприятии.

На основании изученных материалов и проведенного анализа основных фондов, можно предложить руководству ООО фирма «Торес» следующие рекомендации по повышению эффективности их использования:

- обеспечить загрузку оборудования на основном производстве;
- расширение производства, путем реализации излишков основных фондов;
- переквалификация персонала.

Рассмотрим более подробно каждое из предлагаемых мероприятий.

1. Мероприятие №1 - обеспечение загрузки оборудования на основном производстве. Проведенный анализ позволил выявить, что в ООО фирма «Торес» имеет достаточное количество производственного оборудования, а также обеспеченность трудовыми ресурсами находится на высоком уровне. Однако, использование оборудования и выработка персонала не является максимально возможными.

В условиях рынка при наличии постоянного спроса на продукцию

предприятия и сырьевых ресурсов на их производство, пути улучшения использования основных фондов определяются необходимостью реализации резервов наиболее полной загрузки оборудования. При этих условиях увеличение эффективности использования основных фондов реализовываются ростом объема производства, сведения к минимуму внутрисменных простоев, исключения целодневных простоев, увеличения сменности работы и др.

Использование основных фондов с полной отдачей и их состояние, непосредственно влияет на эффективность производства и результаты финансово-хозяйственной деятельности предприятия.

Отсюда, ООО фирма «Торес» должно добиваться наилучшей эффективности использования своих основных фондов. Это влияет на рост выработки продукции, что в итоге приведет к росту доходов, а следовательно, к повышению уровня рентабельности. Поэтому проблема максимальной эффективности основных фондов должно стать одной из основных для рассматриваемого предприятия.

Поэтому в этом направлении предлагается внедрение программного комплекса АИС «Диспетчер». АИС «Диспетчер» - это автоматизированная информационная система объективного контроля использования производственного оборудования.

АИС «Диспетчер» представляет собой систему мониторинга промышленного оборудования.

Данная система позволяет решать следующие задачи:

1. Экономические задачи на производстве:
 - увеличение объема выпуска при текущих издержках;
 - повышение эффективности без существенных инвестиций и в короткий срок увеличение объема выпуска продукции;
 - сокращение издержек при текущих объемах выпуска;
 - переход на оптимальный график работы при сохранении текущего объема производства.
2. Стратегические задачи на производстве:

- переход к цифровому производству - исполнение поручения Президента РФ от 15.06.2017 по развитию «Цифровой экономики». Система позволяет полностью отказаться от бумажных отчетов;

- исполнение госзаказов. Контроль сроков и производственных рисков.

Таким образом, АИС «Диспетчер» позволяет:

1. Проводить мониторинг производства:

- автоматизировать процесс контроля производства в режиме реального времени;

- контролировать использование и загрузку оборудования;

- оценивать производственные потери, включая потери рабочего времени

2. Оптимизировать производство:

- оптимизировать график работы оборудования и персонала;

- оптимизировать технологические процессы;

- устранять узкие места технологической цепочки;

3. Управлять простоями:

- сокращать продолжительность внеплановых простоев;

- прогнозировать использование запчастей и расходных материалов;

- учитывать и использовать типовые ремонтные случаи.

4. Цифровизировать производство:

- подключение всего оборудования и рабочих мест в сеть предприятия;

- передача производственной информации на рабочие места в цифровом формате;

Поэтому можно заключить, что АИС «Диспетчер» накапливает статистику работы оборудования и персонала, позволяет менеджменту предприятия существенно повышать эффективность производства. Способствует созданию на предприятии единого информационного пространства и ускоряет переход к цифровому производству.

Система «Диспетчер» подключается к любому промышленному

оборудованию на предприятии и контролирует ход производственных процессов. Поэтому для ООО фирма «Торес» данный программный комплекс подходит для внедрения.

Этапы внедрения данного программного комплекса следующие:

1. Обследование и формирование ТЗ:
 - исследование структуры производства;
 - формирование и описание оборудования;
 - определение способов сбора данных;
 - формирование рабочей группы;
 - определение критериев успешности проекта.
2. Внедрение проекта:
 - подключение оборудования участка;
 - установка оборудования для контроля дискретных и аналоговых параметров (ток, мощность, вибрация, температура и др.);
 - установка систем идентификации персонала (сканер штрих-кода, табельные номера);
 - установление программного обеспечения членам рабочей группы;
 - назначение персонального инженера по сопровождению;
3. Презентация результатов и обучение:
 - демонстрация результатов проекта;
 - задание на промышленное внедрение;
 - обученные сотрудники заказчика;
 - сформированный план дальнейших действий.
4. Промышленное внедрение системы:
 - система развернута на предприятии;
 - соединение с информационной системой заказчика;
 - служба поддержки обеспечивает консультации по эксплуатации системы круглосуточно без выходных.

2. Мероприятие №2 - расширение производства, путем реализации

излишков основных фондов.

В связи с неполной загрузкой оборудования, предлагается перевести многофункциональные аппараты для вымешивания на пекарню.

В 2018 году ООО фирмой «Торес» были приобретены многофункциональные тестомесительные машины (смеситель) Прима-300, которые бы подошли по своим характеристикам к производству хлеба и мучных изделий, рисунок 13.



Рисунок 13 - Тестомесильная машина Прима-300

Спиральный тестомес Прима-300 используется в пекарнях, кондитерских и на предприятиях пищевой промышленности для замеса теста для различных хлебобулочных и кондитерских изделий. Имеет высокую мощность и производительность.

У модели одни из лучших технических показателей, среди тестомесов, таблица 9. Её параметры подходят для работы на самых масштабных производствах, поэтому данная модель подойдет для установки в хлебопекарне ООО «Торес».

Предлагается направить данные основные фонды именно на реализацию данного мероприятия. Расширение производства поможет ООО фирма «Торес», не только ввести в действие неиспользованное оборудование, но и в целом улучшить финансовое состояние предприятия.

Таблица 9 – Характеристики спирального тестомеса Прима-300

Характеристика	Показатель
Объем дежи	300 л
Число скоростей	2
Скорость вращения месильного органа	102 – 204 об/мин
Загрузка теста	5 – 200 кг
Механизм поднятия головы	Подъемная траверса
Механизм крепления чаши	Подкатная
Мощность	17,6 кВт

3. Мероприятие №3 - переквалификация персонала для пекарни. Перенос оборудования на другой участок повлечет за собой необходимость в кадровой составляющей. А именно, для расширения производства хлебобулочных и кондитерских изделий требуется специально обученный и квалифицированный персонал. В данном случае, предлагается не поиск и найм новых сотрудников, а переквалификация существующего персонала из основного производства, т.к. есть возможность его высвобождения.

Для переквалификации персонала предлагается провести обучение при помощи услуг учебного центра «ЦентрКонсалт», который является одним из крупнейших учебных заведений дополнительного профессионального образования в г. Краснодаре.

Учебный центр «ЦентрКонсалт» как учебный комбинат был образован 25 ноября 2002 года и действует на основании «Положения об образовательном подразделении дополнительного профессионального образования (повышение квалификации) специалистов». Образовательную деятельность по подготовке руководителей и специалистов предприятий и организаций по программам дополнительного профессионального образования начал с 13 февраля 2003 года.

Данный учебный центр располагает штатными преподавателями, имеющими соответствующую профессиональную подготовку, использующие в

своей работе традиционные и инновационные формы и методы обучения. Поэтому обучение предлагается провести на базе данного центра.

Стоимость обучения персонала, а также необходимое для этого время будет рассчитано в следующем пункте работы.

Подводя итог определения параметров по повышению эффективности использования основных фондов ООО фирмы «Торес» сведем все мероприятия в одну схему, рисунок 14.



Рисунок 14 - Пути повышения эффективности использования основных фондов ООО фирмы «Торес»

Далее произведем расчет экономического эффекта от реализации предложенных мероприятий.

3.2 Расчет экономического эффекта от реализации предложенных мероприятий

Произведем расчет экономического эффекта от реализации предложенных мероприятий. Рассмотрим экономический эффект по каждому

предложению по отдельности.

1. Мероприятие №1 - обеспечение загрузки оборудования на основном производстве.

По данным разработчика системы мониторинга промышленного оборудования АИС «Диспетчер», внедрение данного комплекса повышает эффективность производства на 15%. Данные основаны на более чем 70 предприятиях, которые внедрились данную систему. АИС «Диспетчер» позволяет выявить потери рабочего времени и установить их причину, точно рассчитать длительность производственного цикла и коэффициент загрузки оборудования.

Таким образом, данная система позволит ООО «Горес»:

- увеличить загруженность оборудования на 10% и более;
- увеличить фактические резервы производственного времени;
- выявить основные причины простоя оборудования и ответственных за это;
- выявить узкие места технологической цепочки;
- определить основные источники потерь электроэнергии.

Прежде чем рассматривать непосредственный расчет экономической эффективности, рассмотрим на практических примерах эффект от внедрения данного программного комплекса.

Данные были предоставлены разработчиком программного обеспечения «Диспетчер».

Например, у одного из пользователей данного программного комплекса была поставлена задача - повышение эффективности нового дорогостоящего оборудования и оперативное выявление перебоев в работе. В результате применения АИС «Диспетчер» было отмечено повышение загрузки парка оборудования в 1,5 раза за 6 месяцев. Также можно привести еще один пример эффективности внедрения данного комплекса, таблица 10.

Была поставлена задача - оперативный мониторинг производства с позаказным учетом затрат и их детализацией по плановым заданиям.

Результат - коэффициент загрузки оборудования повысился на 10-15%.

Система автоматически вызывает службы в случае аварии или необоснованного простоя, контролирует загрузку оборудования.

Таблица 10 - Пример эффективности АИС «Диспетчер» по повышению загрузки парка оборудования

Клиент	Задача	Результат
ОАО ПКО «Теплообменник» - ведущая российская компания авиакосмической отрасли. Компания проектирует и производит более 1 000 наименований изделий по 60 тематическим направлениям - теплообменники, системы кондиционирования, регуляторы расхода и давления и др.).	Была поставлена задача-повышение эффективности нового дорогостоящего оборудования и оперативное выявление перебоев в работе. События на которые необходимо было реагировать: аварии, необоснованный простой, контроль использования УП, длительное нахождение в состоянии наладки и т.д.	Результат - увеличение коэффициента загрузки оборудования в 1,5-2 раза (с 15-25% до 25-35%). Использование системы Диспетчер на 20 оборудовании позволило увеличить долю машинного времени и обеспечить рост производительности. Намечено расширение системы мониторинга на предприятии.

Рассматриваемое предприятие в данном примере является также мясоперерабатывающим производством, что особенно важно, т.к. показывает возможную экономическую эффективность для ООО «Торес».

Экономический эффект на данном предприятии составил следующее - коэффициент загрузки оборудования повысился на 10-15%.

Также внедрение данного комплекса принесет дополнительный эффект:

– эффективное планирование производственных проектов с учетом объективной загрузки оборудования и реальной трудоемкости технологических операций;

- равномерная загрузка оборудования;
- снижение рисков остановки производства;
- автоматизация сервисной и диспетчерской службы (сокращение простоев).

Отслеживается какая партия с какими параметрами изготавливается, когда и как завершается работа над партией изделий, таблица 11.

Таблица 11 – Пример экономической эффективности АИС «Диспетчер»

Клиент	Задача	Результат
ООО «Таганрогский Мясокомбинат». Предприятие производит широкий спектр колбасных и мясных изделий.	Была поставлена задача - оперативный мониторинг производства с позаказным учетом затрат и их детализацией по плановым заданиям.	Результат - коэффициент загрузки оборудования повысился на 10–15%. Система автоматически вызывает службы в случае аварии или необоснованного простоя, контролирует загрузку оборудования. Отслеживается какая партия с какими параметрами изготавливается, когда и как завершается работа над партией изделий.

Подписка на услуги внедрения и технической поддержки системы в год составляет сумму в 1 млн. руб.

Поэтому, зная возможный экономический эффект и предполагаемые расходы на внедрение АИС «Диспетчер», произведем расчёт эффективности.

Таблица 12 – Экономический эффект внедрения АИС «Диспетчер», тыс. руб.

Показатель	2018 г.	После внедрения	Изменение, абс.
Выручка	1610374	1690893	80519
Расходы на внедрение программы	0	1000	1000
Себестоимость	1540395	1617415	77020
Прибыль (убыток) от продаж	69979	72478	2499

Как уже было рассмотрено ранее, данный программный комплекс может решать различные задачи, в нашем случае ставится задача повышение выручки предприятия путем достижения максимальной отдачи от существующих основных фондов на 5%. Пропорционально росту выручки, возрастет и себестоимость произведенной продукции. Также добавятся дополнительные расходы в 1 млн. руб. на внедряемый комплекс. Таким образом, экономический эффект внедрения АИС «Диспетчер» будет следующий, таблица 12.

Таким образом, в результате внедрения АИС «Диспетчер» получится увеличить прибыль от продаж на 2499 тыс. руб.

2. Мероприятие №2 - расширение производства, путем реализации

излишков основных фондов. Данное предложение по расширению производства не требует больших вложений, т.к. тестомесильные машины уже есть на предприятии, потребуется только перенос и настройка. А так в штатном расписании уже предусмотрен технический персонал, то реализация по переносу, подключению и настройке будет возложена на техническую службу.

Расчет эффективности данного мероприятия можно объединить с последним из предлагаемых мероприятий № 3 «Переквалификация и ротация персонала с основного производства», т.к. эти рекомендации прямо взаимосвязаны между собой, таблица 13.

Таблица 13 - Расходы на мероприятия по ротации многофункциональных аппаратов и переквалификации персонала

Наименование расходов	Сумма, тыс. руб.
Расходы на перенос, подготовку и настройку многофункциональных аппаратов для вымешивания	0
Расходы на переквалификацию персонала с основного производства для пекарни, для 8 чел.	120
Итого расходы	120

Произведем расчёт экономической эффективности данных мероприятий.

В связи с тем, что пекарня ООО фирмы «Торес» оснащена всем необходимым оборудованием, а перенос многофункциональных аппаратов позволит повысить производительность цеха по изготовлению хлебобулочных изделий, то дополнительных расходов, кроме переквалификации персонала не потребуется.

ООО фирма «Торес» уже имеет рынок сбыта, реализовывать дополнительную продукции предлагается через сеть магазинов сети. В данный момент, часть товарной позиции «хлеб» производит закупку у сторонних поставщиков.

Предлагается часть, а именно 1500 ед. продукции в день производить самостоятельно.

Калькуляция пшеничного хлеба 1 сорт представлена в таблице 14

Таблица 14 - Калькуляция пшеничного хлеба 1 сорт, на 1 ед.

Статьи затрат	Норма расхода	Цена за ед. (руб./кг)	Стоимость (руб.)
Сырье и материалы:			22,134
-мука 1 сорт	0,7	28	19,6
-соль	0.13	12	1,56
-дрожжи	0,005	22	0,11
-рыхлитель	0.003	28	0,084
-масло для смазки	0,012	65	0,78
Общепроизводственные расходы			0,94
Электроэнергия			0,1
Вода			0,04
Транспортные расходы			0,1
Амортизация оборудования			0,1
Расходы на содержание оборудования			0,2
Теплоэнергия			0,01
Вывоз мусора			0,02
Внепроизводственные расходы			1,08
Итого себестоимость			24,72
Цена реализации			39,99

В данных расчётах не было учтено заработной платы сотрудников, т.к. ротация кадров не изменит существующий фонд оплаты труда.

Таким образом, себестоимость 1 ед. хлеба составит 24,72 руб. Цена реализации будет в 39,99 руб. В день планируется реализовывать по 1500 ед. данной продукции. Чистая прибыль с 1 ед. продукции составляет 15,27 руб. Поэтому при реализации 1500 ед. прибыль составит 22905 руб. в день.

Ежегодно данное мероприятие позволит приносить ООО фирма «Горес» 8360325 руб., таблица 15.

Таким образом, при переносе оборудования на другой участок производства и при переквалификации персонала получится увеличить прибыль от продаж на 8241 тыс. руб. В данную сумму не включены расходы на оплату труда, т.к. будет происходить перемещение сотрудников из другого цеха и в общей сумме себестоимости предприятия эти расходы не отразятся

Таблица 15 – Экономический эффект мероприятий по ротации многофункциональных аппаратов и переквалификации персонала, тыс. руб.

Показатель	2018 г.	После внедрения	Изменение, абс.
Выручка	1610374	1632269	21895

Продолжение таблицы 15

Расходы на внедрение мероприятия, без учета стоимость расходов на оплату труда	0	120	120
Себестоимость	1540395	1553929	13534
Прибыль (убыток) от продаж, без учета стоимость расходов на оплату труда	69979	78220	8241

Сведем все данные по экономическому эффекту от всех мероприятий в единую таблицу 16.

Таблица 16 – Экономический эффект всех мероприятий, тыс. руб.

Показатель	2018 г.	После внедрения	Изменение, абс.
Выручка	1610374	1712788	102414
Расходы на внедрение мероприятия, без учета стоимость расходов на оплату труда	0	1120	1120
Себестоимость	1540395	1630949	90554
Прибыль (убыток) от продаж, без учета стоимость расходов на оплату труда	69979	80719	10740

Представим в виде диаграммы экономических эффект мероприятий, рисунок 15.

С учетом вышеизложенного материала произведем расчет фондоотдачи основных фондов с учетом экономического эффекта от предлагаемых рекомендаций.

Фондоотдача основных фондов после мероприятий:

$$Fo_{\text{мер}} = \frac{1712788}{330000} = 5,26.$$

Фондоотдача активной части основных фондов:

$$Fo_{\text{акт мер}} = \frac{1712788}{240000} = 7,63.$$

Рассчитанные показатели систематизируем в таблицу 17.

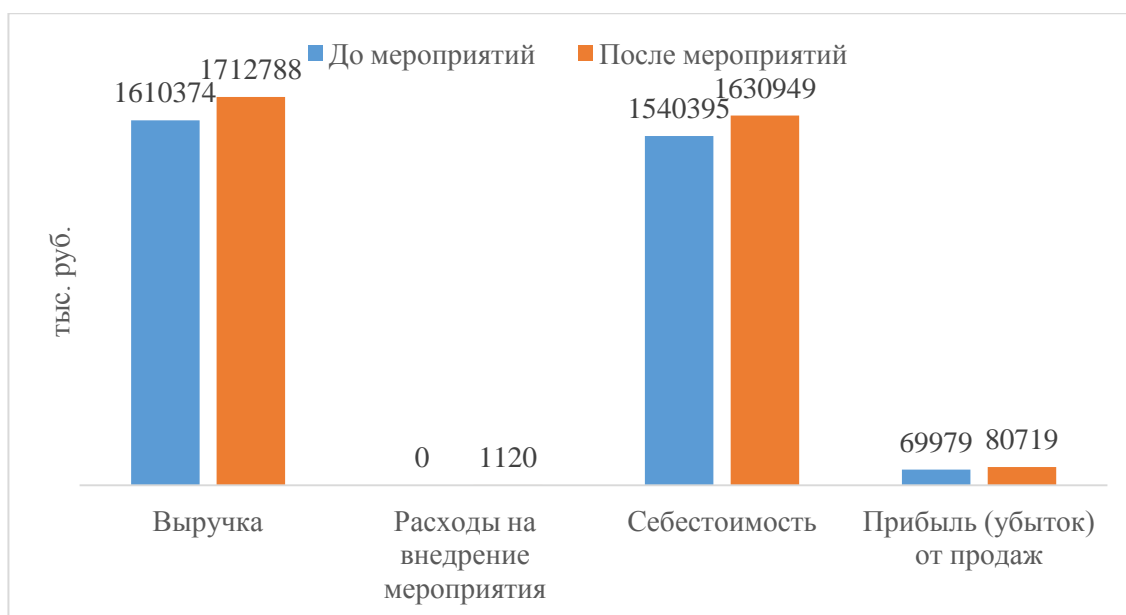


Рисунок 15 - Экономический эффект мероприятий, тыс. руб.

Таблица 17 - Показатели фондоотдачи основных фондов с учетом экономического эффекта

	До мероприятий	После мероприятий
Фондоотдача основных фондов	4,95	5,26
Фондоотдача активной части основных фондов	7,17	7,63

Представим в виде графика рассчитанные показатели фондоотдачи, рисунок 16.

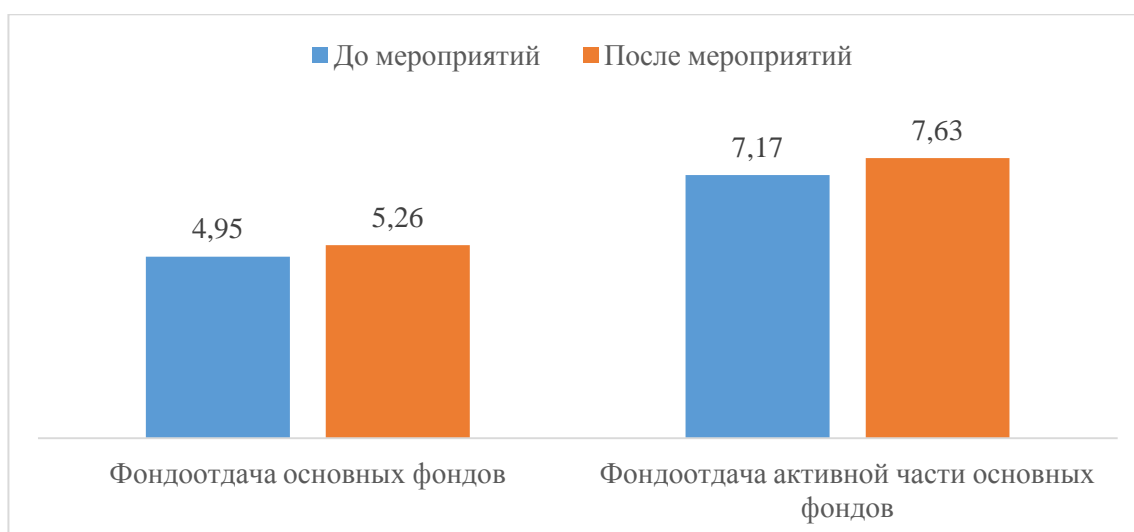


Рисунок 16 - Показатели фондоотдачи основных фондов с учетом экономического эффекта

Таким образом, в результате предлагаемых мероприятий улучшились показатели использования основных фондов предприятия.

Таким образом, подводя итог главы, можно сделать ряд выводов.

В качестве рекомендаций в данной главе работы были предложены следующие мероприятия по повышению эффективности использования основных фондов:

- обеспечить загрузку оборудования на основном производстве;
- расширение производства, путем ротации излишков основных фондов;
- переквалификация персонала.

В результате внедрения АИС «Диспетчер» получится увеличить прибыль от продаж на 2499 тыс. руб. При переносе оборудования на другой участок производства и при переквалификации персонала получится увеличить прибыль от продаж на 8241 тыс. руб. Повторный перерасчёт показателей фондоотдачи показал, что мероприятия положительно скажутся на эффективности использования основных фондов предприятия.

Поэтому можно считать, что цель работы выполнена, а задачи достигнуты.

Заключение

Анализ осуществлялся на предприятии ООО фирма «Торес», которое находится по адресу: Краснодарский край, г. Туапсе, ул. Морской бульвар 1. Общество имеет колбасный цех, который располагается по адресу: Россия, Краснодарский край, пос. Холодный Родник, д.5.

Основной вид деятельности – это производство продукции из мяса убойных животных и птиц.

В выпускной квалификационной работе были рассмотрены вопросы анализа оборота основных фондов на ООО фирма «Торес». Проработан значительный объем литературы по исследуемой тематике.

В результате исследования эффективности использования основных фондов ООО фирма «Торес», можно сделать следующие выводы:

1) Чистые активы предприятия в 2018 году составили 399328 тыс.руб, что на 5,2% больше, чем в 2017 году и 22,1% больше, чем в 2016 году. Рост чистых активов произошел в связи с увеличением основных фондов, за счет установки нового оборудования. Для перевооружения предприятие привлекало кредиты.

2) Рост выручки произошел за счёт роста себестоимости. Основными причинами роста себестоимости стали: дополнительные расходы на наладки нового оборудования, рост цен на сырье, энергоносители, рост амортизационных отчислений и дополнительные расходы на наладки нового оборудования. Чистая прибыль в 2018 году составила 67717 тыс. руб., это на 1% больше по сравнению с 2017 г.

3) Основные фонды ООО фирма «Торес», больше половины состоят из активной части за весь исследуемый период. В результате, приобретения нового оборудования, доля активной части в 2018 г. к 2016 г. основных фондов увеличилась на 8,2%.

4) Благодаря анализу движения и технического состояния основных фондов можно сказать, что произошло повышение стоимости основных

производственных фондов ООО фирма «Торес», возникшие вследствие модернизации. А так же, по расчёту коэффициентов, можно сделать вывод, что основные фонды достаточно новые и не требуют обновления.

5) Снижение фондоотдачи и повышение фондоёмкости, это обусловлено введением нового оборудования и объём произведенной продукции, в период наладки и запуска оборудования, был низким. Снижение уровня фондорентабельности оправдан, так как был ограничен рост прибыли, за счёт роста затраты на сырьё, материалы и дополнительные расходы в процессе запуска нового оборудования. Кроме того, предприятием не обеспечено полной загрузки оборудования на конец 2018 года.

В качестве рекомендаций были предложены следующие мероприятия по повышению эффективности использования основных фондов:

- обеспечить загрузку оборудования на основном производстве;
- расширение производства, путем ротации излишков основных фондов;
- переквалификация персонала.

В результате внедрения АИС «Диспетчер» получится увеличить прибыль от продаж на 2499 тыс. руб. При переносе оборудования на другой участок производства и при переквалификации персонала получится увеличить прибыль от продаж на 8241 тыс. руб. Повторный перерасчёт показателей фондоотдачи показал, что мероприятия положительно скажутся на эффективности использования основных фондов предприятия.

Поэтому можно считать, что цель работы выполнена, а задачи достигнуты.

Список использованной литературы

1. Абрютин, М.С. Анализ финансово-экономической деятельности предприятия / М.С. Абрютин, А.В. Грачев. - М.: Дело и сервис; Издание 3-е, перераб. и доп., 2017. - 272 с.
2. Аверина, О.И. Комплексный экономический анализ хозяйственной деятельности: учеб. / О.И. Аверина, В.В. Давыдова. - М.: КноРус, 2017. - 432 с.
3. Андриянова И.В. Практические аспекты эффективного использования основных фондов в условиях рынка// Финансы.- 2015.- №2 - С.736.
4. Антонова, О.В. Экономика фирмы (организации, предприятия): учеб. / О.В. Антонова, В.Я. Горфинкель, И.Н. Васильева. - М.: Вузовский учебник, 2019. - 320 с
5. Бардовский, В.П. Экономика / В.П. Бардовский. - М.: Изд-во Форум. - Инфра-М, 2016. - 672 с.
6. Булатов, А.С. Экономика: учебник / А.С. Булатов.- М, 2015. - 557 с.
7. Васильева, Д.О. Повышение эффективности использования основных средств предприятия / Д.О. Васильева // В сборнике: Финансы и страхование Сборник статей научно-практического семинара. - 2017. - С. 12-14.
8. Вахрушина, М.А. Основные фонды и производственные мощности предприятий.- М.: Финансы и статистика, 2015.-145 с.
9. Войтов, А. Г. Экономика. Общий курс.: учеб. - 8-е изд. перераб. и доп. / А.Г. Войтов - М.: «Дашков и К°», 2015. - 600 с.
- 10.Гарифуллина, А. А. Различные подходы к определению понятий «основные фонды», их «оценка» и «амортизация»/ А.А. Гарифуллина // Молодой ученый. - 2018. - №7. - С. 324-327.
- 11.Гиляровская, Л.Т. Экономический анализ: учеб. для вузов. / Л.Т. Гиляровская. - М.: ЮНИТИ-ДАНА, 2015.- 318 с.;
- 12.Гоник, Г.Г. Экономико-статистический анализ влияния наличия и

- использования основных производственных фондов на эффективность производства / Г.Г. Гоник, А.А. Якушкина // В сборнике: Наука сегодня: теория, практика, инновации. Сборник XI Международной научно-практической конференции. -2017. - С. 237-243.
13. Губина, О.В. Анализ и диагностика финансово-хозяйственной деятельности предприятия: Практикум: учеб. пособие / О.В. Губина. - М.: ИД ФОРУМ, НИЦ ИНФРА-М, 2015. - 192 с.
 14. Девяткин, О.В. Экономика предприятия (организации, фирмы): учеб. / О.В. Девяткин, Л.Г. Паштова, Н.Б. Акуленко. - М.: Инфра-М, 2018. - 848 с.
 15. Дубровин, И.А. Бизнес-планирование на предприятии: учеб. для бакалавров / И.А. Дубровин. - М.: Дашков и К, 2016. - 432 с.
 16. Евстратов П.Н. Повышение эффективности использования общенародных фондов. - М.: Высшая школа, 2015. - 128 с.
 17. Косолапова, М.В. Комплексный экономический анализ хозяйственной деятельности: учеб. / М.В. Косолапова, В.А. Свободин. - М.: Дашков и К, 2016. - 248 с.
 18. Криган, К. Г. Актуальные проблемы использования основных средств организации в условиях рыночной экономики / К.Г. Криган // Молодой ученый. — 2016. — №12. — С. 1327-1331.
 19. Лысенко, Д.В. Комплексный экономический анализ хозяйственной деятельности: учеб. для вузов / Д.В. Лысенко. - М.: ИНФРА-М, 2015. - 320с.
 20. Макарьева, В. И. Анализ финансово-хозяйственной деятельности организации / В.И. Макарьева, Л.В. Андреева. - М.: Финансы и статистика, 2016. - 264 с.
 21. Муравицкая, Н.К. Практикум по комплексному экономическому анализу хозяйственной деятельности / Н.К. Муравицкая, Г.И. Корчинская. - М.: КноРус, 2015. - 256 с.
 22. Официальный сайт ООО фирма «Торес». [Электронный ресурс]. URL: <https://www.toresmk.ru/> (дата обращения 10.05.2020г.)

23. Ожегова, А.В. Эффективность использования средств и пути ее повышения // А.В. Ожегова // В сборнике: инновации и наука: сборник статей международной научно-практической конференции: в 4 частях.- 2017. - С. 187-189.
24. Постановление Правительства РФ от 01.01.2002 N 1 (ред. от 27.12.2019) «О Классификации основных средств, включаемых в амортизационные группы» [Электронный ресурс]. URL: http://www.consultant.ru/document/cons_doc_LAW_34710/ (дата обращения 18.03.2020)
25. Приказ Минфина России от 30.03.2001 N 26н (ред. от 16.05.2016) «Об утверждении Положения по бухгалтерскому учету «Учет основных средств» ПБУ 6/01» (Зарегистрировано в Минюсте России 28.04.2001 N 2689) [Электронный ресурс]. URL: http://www.consultant.ru/document/cons_doc_LAW_31472/ (дата обращения 18.03.2020)
26. Савицкая, Г.В. Комплексный анализ хозяйственной деятельности предприятия: учеб. / Г.В. Савицкая. - М.: НИЦ ИНФРА-М, 2015. - 607 с.
27. Толпегина, О.А. Комплексный экономический анализ хозяйственной деятельности: учеб. для бакалавров / О.А. Толпегина, Н.А. Толпегина. - М.: Юрайт, 2016. - 672 с.
28. Фаттахова, А.Р. Повышение эффективности использования основных средств организации/А.Р. Фаттахова, Р.Р. Сарварова, С.Г. Чибугаева // Молодой ученый. -2018. -№23. -С. 669-670
29. Чалдаева, Л.А. Экономика предприятия: учеб. для академического бакалавриата / Л.А. Чалдаева. - Люберцы: Юрайт, 2016. - 410 с.
30. Чернышева, Ю.Г., Чернышев, Э.А., Анализ финансово-хозяйственной деятельности / Ю.Г. Чернышева, Э.А. Чернышев - Ростов-на-Дону: Феникс, 2018.- 284с.
31. Чечевицына, Л.Н. Анализ финансово-хозяйственной деятельности: учеб. / Л.Н. Чечевицына. - Рн/Д.: Феникс, 2015. - 368 с.
32. Шевченко А. Ю. Анализ эффективности использования основных средств на предприятии /Ю.А. Шевченко // Молодой ученый. — 2016. — №19. — С. 548-550.