



**МИНИСТЕРСТВО НАУКИ И ВЫСШЕГО ОБРАЗОВАНИЯ РОССИЙСКОЙ
ФЕДЕРАЦИИ**
**Федеральное государственное бюджетное образовательное учреждение
высшего образования**
**«РОССИЙСКИЙ ГОСУДАРСТВЕННЫЙ
ГИДРОМЕТЕОРОЛОГИЧЕСКИЙ УНИВЕРСИТЕТ»**

**Кафедра инновационных технологий управления в государственной
сфере и бизнесе**

ВЫПУСКНАЯ КВАЛИФИКАЦИОННАЯ РАБОТА

(бакалаврская работа)

На тему Деятельность органов местного самоуправления по обеспечению
социальной поддержки населения в муниципальном образовании

Исполнитель Назаргулова Карина Расулевна

Руководитель кандидат экономических наук, доцент

Сабанчиева Динара Хазраталиевна

«К защите допускаю»

И.о. заведующий кафедрой

кандидат экономических наук, доцент
Семенова Юлия Евгеньевна

« 05 » июня 2024 г.

Санкт – Петербург
2024

Оглавление

	Стр.
Введение	3
1 Теоретические основы обеспечения социальной поддержки населения	5
1.1 Сущность и правовое регулирование социальной поддержки населения	5
1.2 Особенности деятельности по оказанию социальной поддержки населения органами местного самоуправления	13
2 Анализ деятельности органов местного самоуправления по оказанию социальной поддержки в муниципальном образовании	21
2.1 Структура и характеристика Местной администрации ВМО города федерального значения Санкт-Петербурга МО Малая Охта, как органа местного самоуправления, осуществляющего социальную поддержку населения	21
2.2 Анализ деятельности Местной администрации ВМО города федерального значения Санкт-Петербурга МО Малая Охта по обеспечению социальной поддержки населения.....	28
3 Мероприятия по совершенствованию оказания социальной поддержки населения в ВМО города федерального значения Санкт-Петербурга МО Малая Охта.....	37
3.1 Направления мер по совершенствованию деятельности органов местного самоуправления по оказанию социальной поддержки	37
3.2 Обоснование предложенных мероприятий по совершенствованию деятельности органов местного самоуправления по социальной поддержке населения	46
Заключение	54
Список использованной литературы.....	56

Введение

На современном этапе социальная поддержка населения оказывает важную роль как для государства, так и для общества, так как существует множество различных категорий населения, которые попадают в трудные жизненные ситуации, что негативно сказывается на демографии и экономике страны. Благодаря осуществлению мер социальной поддержки снижается социальная напряженность в обществе, и граждане обеспечиваются базовыми потребностями. Актуальность темы выпускной квалификационной работы обуславливается тем, что в условиях изменяющейся среды, вопросы социальной поддержки населения требуют постоянного анализа, корректировки и совершенствования на всех уровнях управления: федеральном, региональном и местном. На уровне муниципального образования вопросами социальной поддержки занимаются органы местного самоуправления, которые исследуют специфику своего населения, категории граждан, которые требуются в дополнительной помощи, например, инвалиды, дети-сироты, ветераны, и разрабатывают формы оказания социальной поддержки. Предоставление социальной поддержки органами местного самоуправления способствует улучшению условий жизни людей, повышению их благосостояния и уровня удовлетворенности.

Целью данной работы является изучение деятельности органов местного самоуправления по оказанию социальной поддержки населению на территории муниципального образования, а также пути совершенствования данной деятельности.

Задачи:

- 1) Изучить теоретические основы социальной поддержки;
- 2) Проанализировать деятельность ВМО города федерального значения Санкт-Петербурга МО Малая Охта по обеспечению социальной поддержки различным группам населения;

3) Разработать мероприятия по совершенствованию деятельности органов местного самоуправления ВМО города федерального значения Санкт-Петербурга МО Малая Охта по оказанию социальной поддержки населения.

Объектом исследования данной работы является деятельность органов местного самоуправления по оказанию социальной поддержки населения.

Предметом исследования выступает анализ особенности деятельности органов местного самоуправления по оказанию социальной поддержки населения.

1 Теоретические основы обеспечения социальной поддержки населения

1.1 Сущность и правовое регулирование социальной поддержки населения

В соответствии со статьей 7 Конституции РФ деятельность государства направлена на создание условий, обеспечивающих достойную жизнь и свободное развитие человека, то есть является социальным государством [1]. Данная цель достигается путем реализации социальной политики для снижения неравенства наиболее уязвимых слоев населения при удовлетворении различных своих потребностей. Заботясь о благополучии граждан, важна область социальной поддержки. С помощью нее обеспечивается определенный уровень жизни и уровень доступа к благам.

При изучении данной темы вместе с понятием «социальная поддержка» часто используется термин «социальная защита», и поэтому для начала необходимо их разграничить. Социальная защита – это система, состоящая нескольких видов мер, оказываемых государством для поддержания достойного уровня жизни населения (рисунок 1). Как мы видим из рисунка, социальная поддержка является одной из форм данной системы [24].

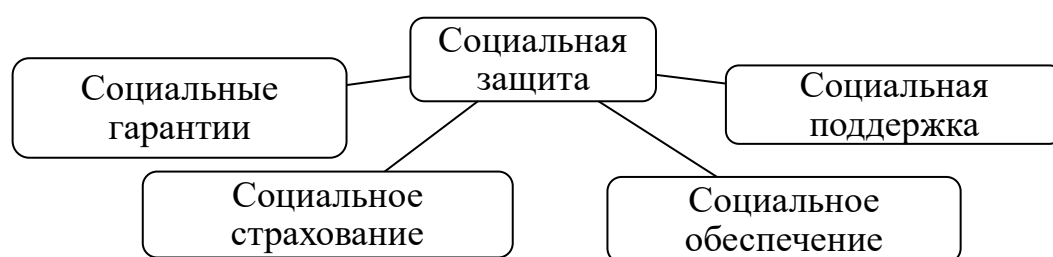


Рисунок 1 – Система социальной защиты [24]

Для большего понимания рассмотрю определения каждого термина и представлю их в таблице 1. Главным отличием является то, что социальная защита оказывает профилактическое влияние, она нацелена на предотвращение трудных жизненных ситуаций и ограждение от них населения. Для обеспечения

безопасности и благополучия разработан список мер и программ, такие как: пенсионное обеспечение, организация занятости населения, предоставление социальных выплат, субсидий, льгот, государственное социальное страхование. Социальная поддержка, напротив, носит оперативный и временный характер и призвана оказывать содействие гражданам, которые попали в трудную жизненную ситуацию и нуждаются в социальной помощи. Она предоставляется в виде дополнения к обязательному социальному страхованию и государственному социальному обеспечению особых субъектов [24].

Таблица 1 – Определения элементов социальной защиты

Термин	Определение
Социальные гарантии	Это материальные, политические, организационные и юридические условия и средства, обеспечивающие гражданам возможность пользоваться предоставленными им законами государства, гражданскими правами и свободами.
Социальное страхование	Это часть системы социальной защиты, задача которой, обеспечивать реализацию конституционного права экономически активных граждан на материальное обеспечение в старости, в случае болезни, полной или частичной утраты трудоспособности, потери кормильца, безработицы.
Социальная поддержка	Это мероприятия, направленные для поддержки различных категорий населения, которые оказались в сложных жизненных обстоятельствах.
Социальное обеспечение	Это организованная государством форма помощи для утверждённого круга лиц, оказываемая при наступлении определённых юридических фактов, в установленных законом ситуациях, с целью выравнивания социального положения граждан.

В научной литературе существует различные понятия социальной поддержки. Рассмотрим их в таблице 2.

Таблица 2 – Определения понятия «социальная поддержка»

Автор	Определение
Григорьев И. В [12]	Социальная поддержка — это самостоятельный вид социального обеспечения, состоящий в периодическом предоставлении отдельным категориям граждан денежных выплат и натуральных выдач с целью частичной компенсации дополнительных затрат граждан, а также поддержания здоровья граждан.
Шайхатдинова В.Ш. [11]	Социальная поддержка — это вид социального обеспечения, состоящий в предоставлении отдельным категориям граждан, имеющим особые заслуги перед государством по защите страны, в трудовой или иной деятельности, ввиду инвалидности и иных объективных причин и пострадавшим от радиационных и техногенных катастроф, политических репрессий и других причин.
Воронин Ю.В. [11]	Социальная поддержка – это мероприятия, проводимые органами социальной защиты в рамках социальной политики, направленные на предоставление отдельным категориям граждан помощи в соответствии с законодательными и правовыми актами.

Анализируя определения других авторов, можно дать следующее трактование данному понятию. Социальная поддержка – это форма выражения социальной политики государства, ориентированная на предоставление социальной помощи отдельным социально уязвимым категориям граждан.

В учебнике «Право социального обеспечения», дано следующее определение понятия мер социальной поддержки. Меры социальной поддержки – это объединенная общей целевой направленностью группа видов социального обеспечения, выраженных в дополнительных денежных выплатах (отличающихся от пенсий и пособий по основаниям предоставления и принципам определения размеров), в освобождении от несения некоторых расходов и в дополнительных социальных услугах, т. е. являющихся дополнительными денежными или натуральными предоставлениями наряду с основным видом социального обеспечения [11].

Меры социальной поддержки в зависимости от определенных критериев можно разделить на следующие виды (рисунок 2).

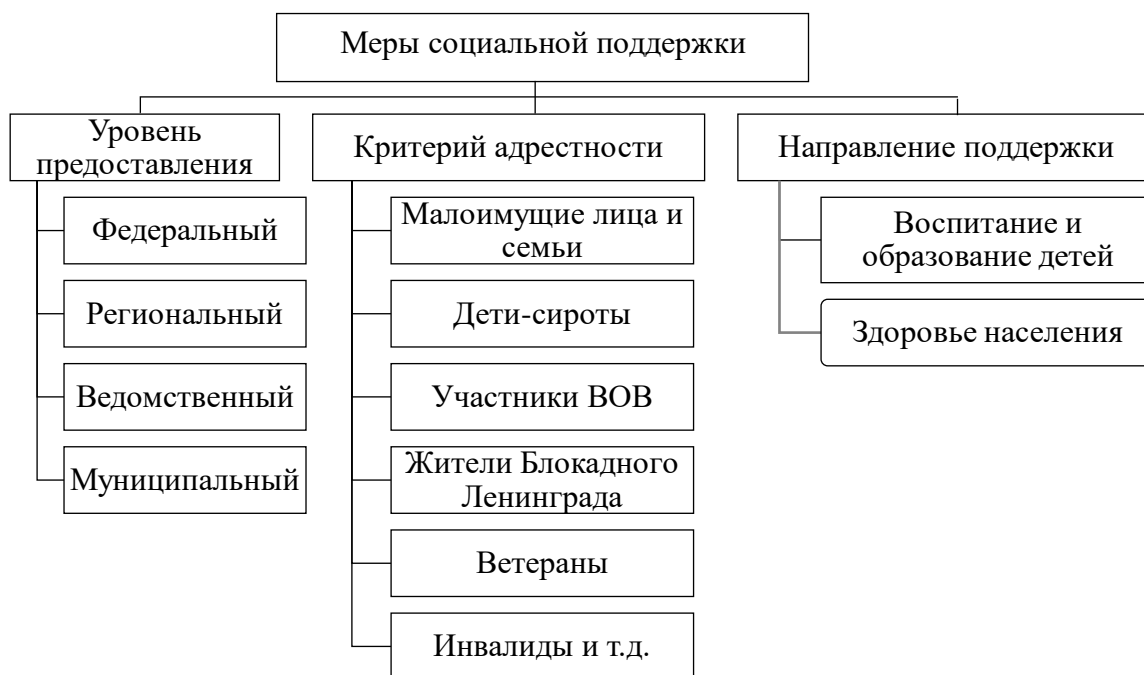


Рисунок 2 – Классификация мер социальной поддержки [20]

Поддержка может предоставляться федеральными государственными органами и учреждениями, органами и учреждениями субъектов РФ а также органами местного самоуправления и оказываться не только в материальном обеспечении, но и в виде социальных услуг, которые направлены на первоочередное удовлетворение потребностей отдельных граждан, повышение размеров обеспечения и продление их сроков, снижение требований для предоставления обеспечения, освобождения некоторых граждан от полной или частичной оплаты услуг [13].

Ранее отмечалось, что обеспечение достойного уровня жизни одна из главных задач современного социального государства, поэтому социальная поддержка населения выполняет несколько функций:

- 1) Компенсационная функция – поддержание уровня потребления на необходимом уровне;
- 2) Стимулирующая функция – подталкивание к собственной трудовой активности;
- 3) Защитная функция – обеспечение нормальных условий жизни.

Социальная поддержка является одним из направлений социальной политики, направленное на оказание помощи и поддержки определенным категориям населения в соответствии с действующим законодательством и нормативно-правовыми актами Российской Федерации. Она может потребоваться по разным причинам [35]. На рисунке 3 приведены основные категории граждан, которые нуждаются в социальной поддержке. Можно заметить, что область социальной поддержки охватывает значительную часть населения, касаясь многих групп и возрастов.



Рисунок 3 – Категории граждан, нуждающихся в социальной поддержке [22]

Данный вид социальной защиты не ограничивается только материальными выплатами. Приведу возможные формы предоставления социальной поддержки на рисунке 4, на которые выделяются средства из бюджетов разных уровней.

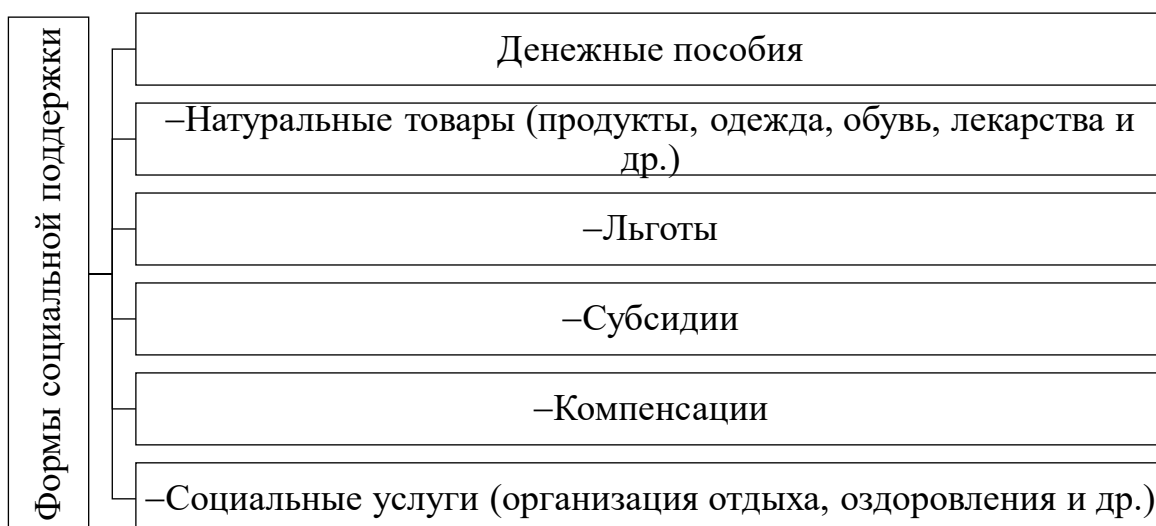


Рисунок 4 – Формы социальной поддержки [22]

Для того, чтобы процесс назначения и предоставления мер социальной поддержки был эффективными, в Федеральном законе от 17.07.1999 № 178-ФЗ «О государственной социальной помощи» установлены требования, которые регулируют их осуществление (рисунок 5).

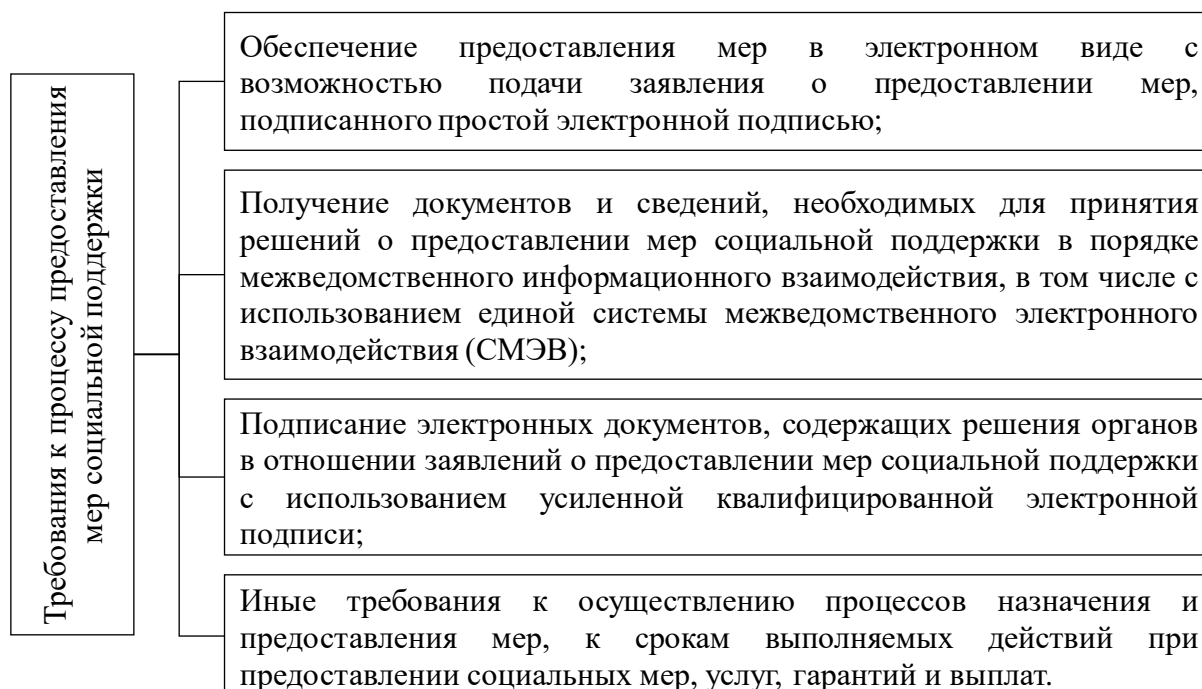


Рисунок 5 – Требования к процессу предоставления мер социальной поддержки [2]

Основными проблемами существующей системы распределения социальной помощи являются: громоздкость системы, отсутствие единой системы учета, дублирование мер социальной поддержки на различных уровнях государственного управления. Ответственность за разные меры социальной поддержки находится в ведении различных ведомств [27].

Можно сделать вывод, что путем внедрения информационных систем осуществляется оптимизация работы, что позволяет повысить качество и скорость деятельности органов, занимающихся вопросами предоставления социальной поддержки.

Также важно упомянуть, что гражданин вправе получать персонализированную информацию о правах, возникающих в связи с событием, наступление которого предоставляет ему возможность получения мер социальной поддержки, и информацию об условиях их назначения и предоставления. Данное право может быть реализовано путем использования:

1) единого портала государственных и муниципальных услуг посредством направления ему уведомлений;

2) выделенного телефонного номера (бесплатно) при обязательной идентификации гражданина в случае предоставления персонализированной информации;

3) при личном посещении органов государственной власти, органов местного самоуправления, организаций, предоставляющих меры социальной поддержки, а также федеральных учреждений медико-социальной экспертизы и многофункциональных центров предоставления государственных и муниципальных услуг [2].

Система социальной поддержки населения строится на основе нескольких принципов:

1) Принцип общественной целесообразности. Следуя ему, список защищенных в обществе должен быть строго ограничен теми категориями населения, кто полностью или частично лишен способности работать и самообеспечивать. В случае, если система не следует данному принципу, то это

приведет к ослаблению и снижению трудовой мотивации и росту количества иждивенцев.

2) Принцип экономической эффективности. Это означает то, что в целях непоявления такой ситуации, когда получение денежных выплат становится желаннее получения заработной платы, объемы социальных расходов и отчислений на их финансирование должны быть в оптимальном соотношении.

3) Принцип экономической справедливости. То есть экономическая защита направлена на защиту интересов как людей, которые активно участвуют в экономической деятельности, так и лиц, которые по уважительным причинам не занимаются ею.

4) Принцип приоритета государственных начал в социальной защите населения. Этот принцип гласит, что в нашей стране именно государство выступает главным гарантом экономического обеспечения, чтобы лица, которые не могут самостоятельно удовлетворить свои основные потребности по независящим от них обстоятельствам, получили необходимую поддержку [33].

В дополнении к принципам можно также отнести

1) Адресность. Обозначает оказание помощи людям, которые нуждаются в ней, с учетом их индивидуальных особенностей и потребностей;

2) Заявительный характер. Нуждающееся лицо самостоятельно направляет заявление в орган об оказании ему мер социальной поддержки [22].

Одним из важных этапов в обеспечении социальной поддержки населения, который необходимо раскрыть, является информирование о мерах социальной поддержки – совокупность форм и способов доведения органами власти информации о мерах социальной поддержки, направленная на своевременное и достоверное предоставление населению информации, позволяющей применять и получать меры социальной поддержки. Передача информации может осуществляться в двух формах: в устном или в письменном виде. Выделяют следующие методы информирования через официальный сайт, стенды, ответы на запросы, консультации и т. д.

1.2 Особенности деятельности по оказанию социальной поддержки населения органами местного самоуправления

Местное самоуправление является одним из фундаментальных элементов конституционного строя Российской Федерации. Так как через него осуществляется выражение народом своей власти путем решения вопросов местного значения непосредственно или через представительство органов местного самоуправления, местное самоуправление считается важным компонентом в демократической системе. Управление на местном уровне стремится обеспечить потребности населения в различных услугах, осуществлять развитие своей территории и создавать условия с целью увеличения степени благосостояния жителей, воспроизводства и самореализации людей. По причине того, что органы местного самоуправления близки к проблемам своего населения, знают местную практику и реальные возможности, важной задачей является проведение активной социальной политики, которая заключается в обеспечении условий для повышения уровня жизни [28].

Органы государственной власти субъектов Российской Федерации принимают законы и иные нормативные правовые акты, определяющие размеры, условия и порядок назначения и выплаты государственной социальной помощи, в том числе на основании социального контракта, малоимущим семьям, малоимущим одиноко проживающим гражданам, реабилитированным лицам и лицам, признанным пострадавшими от политических репрессий, и иным категориям граждан.

Управление социальной поддержкой населения осуществляется на нескольких уровнях, перед которыми стоят разные задачи (рисунок 6) [26].



Рисунок 6 – Структура управления системой социальной поддержки

В системе социальной поддержки муниципальный уровень является низшим. Муниципальная социальная поддержка реализует делегированные государственные и собственные полномочия по осуществлению мероприятий для предотвращения наступления стадии социального неблагополучия у наиболее уязвимых категорий граждан. После принятия изменений в Федеральном законе от 06.10.2003 №131-ФЗ «Об общих принципах организации местного самоуправления в Российской Федерации» вопросы социальной поддержки населения были исключены из перечня вопросов местного значения и отнесены к компетенции субъектов РФ [3]. В 2023 году Комитет Совета Федерации Федерального Собрания РФ по социальной политике дал следующее разъяснение органам местного самоуправления в целях формирования единой правоприменительной практики в муниципальных образованиях. Закон оставляет право органам местного самоуправления

осуществлять некоторые полномочия, не отнесенные к вопросам, решаемым на муниципальном уровне. Органы местного самоуправления имеют право осуществлять дополнительные меры социальной поддержки для отдельных категорий граждан за счет средств бюджета муниципального образования. Для этого необходимо принятие Местной администрацией муниципальных правовых актов по указанным вопросам. На основе региональных норм и нормативов органы местного самоуправления могут разрабатывать местные социальные стандарты, нормы и нормативы, учитывающие специфику муниципального образования. Финансирование данных полномочий не является обязанностью муниципального образования, осуществляется при наличии возможности и не является основанием для выделения дополнительных средств из других бюджетов бюджетной системы РФ. Но в случае нехватки средств местного бюджета, органам местного самоуправления необходимо выполнять задачу мониторинга результатов предоставления мер социальной поддержки, о степени охвата населения и так далее. В целях совершенствования системы мер социальной поддержки, внедряемой в регионах, данная информация позволит создать более подходящую социальную программу для субъекта, так как региональные органы управления не в состоянии владеть ситуацией в каждом муниципальном образовании в такой степени, чтобы построить эту работу на должном уровне.

Как отмечают многие авторы, передача полномочий в сфере социальной поддержки населения на уровень власти субъекта повлекла отказ от собственных инициатив у местного самоуправления и многие проблемы остаются не проработанными [23].

Также предусмотрен механизм передачи отдельных государственных полномочий органам местного самоуправления посредством принятия закона субъектом РФ, в котором перечисляются переданные полномочия, вопросы финансирования данных полномочий, контроля над их исполнением. На практике чаще передаются полномочия по организации опеки и попечительства над несовершеннолетними, социальной поддержке многодетных, приемных

семей, опекунов и попечителей несовершеннолетних, детей-сирот и детей, оставшихся без попечения родителей [18].

На уровне муниципалитета решаются следующие задачи в организации социальной поддержки населению:

- 1) Определяются условия, критерии и вид оказания социальной поддержки;
- 2) Реализуется принцип адресности к оказанию социальной поддержки;
- 3) Ответственны за предоставление льгот, предусмотренных федеральным законодательством, местных пособий и других форм социальной поддержки [31].

В дополнении раскрою сущность адресного подхода, который представляется в современных условиях эффективным инструментом реализации задач по снижению уровня бедности и повышению благосостояния. Адресный подход направлен на более точный охват пособиями и субсидиями реально нуждающихся в социальной поддержке, что снижает потери средств, которые выделяются на реализацию социальных программ [22].

Принцип адресности оказания социальной поддержки состоит из следующих элементов:

- 1) идентификация получателей мер социальной помощи, то есть установление адресата социальной поддержки;
- 2) принятие мер для стимулирования получателей социальной поддержки к улучшению уровня жизни собственными силами для недопущения иждивенчества на социальных пособиях за исключением категорий, которые не могут принадлежать к трудоспособной части населения, например, если это пенсионер или инвалид;
- 3) разграничение направлений социальной поддержки исходя из объема и видов услуг) [22].

Субъекты федерации чаще всего склонны предлагать муниципальным образованиям одно из двух решений организации деятельности по социальной поддержке в муниципальном образовании (рисунок 7).

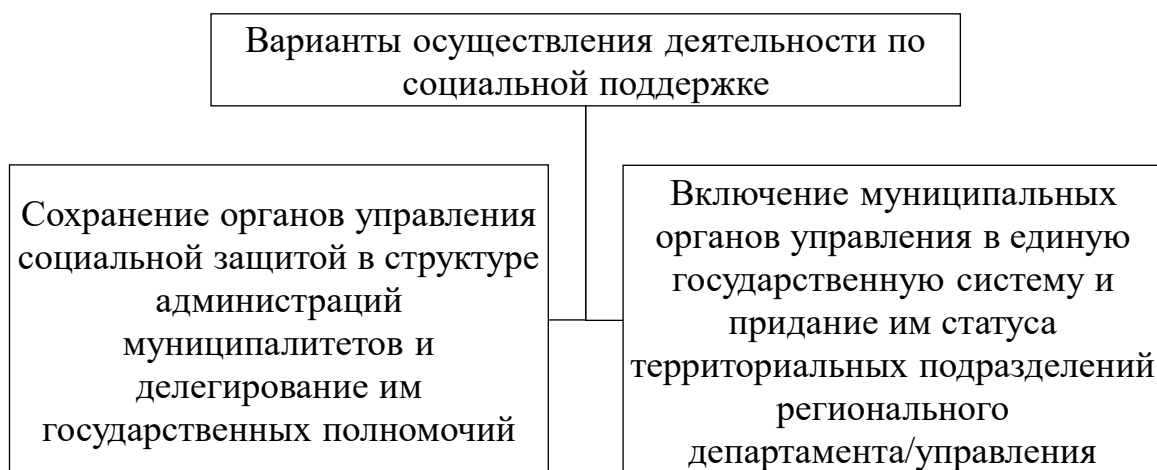


Рисунок 7 – Варианты осуществления деятельности по социальной поддержке в муниципальном образовании [25]

В муниципальных образованиях с целью осуществления муниципальной политики в сфере социальной поддержки формируются различные учреждения социального обслуживания, а в структуре местных администраций создаются отделы, комитеты по социальной защите. Их структура зависит от финансовых возможностей муниципалитета, нынешней системы управления и наличия нужных кадровых специалистов. На местном уровне предоставляется в виде оказания социальных услуг от муниципальных учреждений социальной поддержки, организации опеки и попечительства над несовершеннолетними, социального обслуживания и другое [16].

Заруба Н.А. в своей статье «О современных проблемах организации социальной защиты населения на муниципальном уровне управления» выделяет несколько проблем в организации социальной поддержки населения органами местного самоуправления:

- 1) Дефицит персонала, необходимого для эффективной организации работы;
- 2) Низкая зарплата работников. Из-за этого квалифицированный персонал уходит, а остаются работать люди с низкой квалификацией, рассматривающие это место как временное. В итоге кадровый состав не

соответствует запросам населения, как с точки зрения численности, так и по квалификации.

3) Проблема справочной кодификационной работы. По причине того, что невозможно запомнить полный список нормативно-правовых актов, издаваемых в соответствии с различными проблемами социального обеспечения, появляется потребность организовать должным образом учет, систематизацию и хранение используемых нормативных материалов. Систематизацию законодательства следует осуществлять таким образом, чтобы в процессе работы была возможность оперативно найти нужную норму закона и дать исчерпывающий ответ на конкретный вопрос.

4) Трудность хранения личных дел, получателей социальных услуг в книжном носителе.

5) Проблема, связанная непосредственно с организацией работы. Людям не нравится, что после прихода в орган по какому-либо вопросу, им необходимо сделать фотографии и ксерокопии документов в других местах. Это неудобно как для самих получателей социальных услуг, так и для сотрудников, потому что создаются очереди и недовольство [18].

Основным направлением развития законодательства, касающегося местного самоуправления, является не только в централизации правового регулирования, но и в предоставлении свободы нормотворчества самим муниципальным образованиям, в том числе в сфере социальной поддержки.

Для каждой категории граждан на местном уровне разрабатываются программы социальной поддержки. С целью предоставления социальной помощи населению в натуральной форме в муниципальных образованиях могут образовываться центры социальной поддержки населения. Помощь предоставляется лицам, оказавшимся в трудной ситуации в связи с утратой имущества вследствие пожара, стихийного бедствия, потерей средств к существованию, долговременным лечением, низким уровнем дохода семьи и т.п. Помощь, как правило, предоставляется вещами, переданными жителями муниципального образования, учреждениями, организациями и пр. (одежда,

предметы первой необходимости, бытовая техника и мебель). Кроме предоставления помощи организуется консультирование населения по вопросам получения мер социальной поддержки [17].

Для предоставления мер социальной поддержки отдельным категориям граждан на муниципальном уровне выделяют следующие критерии:

1) Низкий уровень материальной обеспеченности. В случае, если размер душевого дохода человека (семьи) ниже установленного законодательством значения, то этот человек (семья) имеет необходимость в социальной поддержке. Данное значение душевого дохода определяется ценой минимального набора продуктов, который характеризует прожиточный минимум в расчете на одного человека на данный момент времени. В связи с изменениями стандартов состав, структура и стоимость данного набора изменяются.

2) Нетрудоспособность, в следствии которой существует невозможность в самообслуживании.

3) Утрата жилища и имущества.

Ключевые условия к осуществлению социальной поддержки населения наиболее уязвимых слоев населения заключаются в следующем:

1) первостепенная и превалирующая роль местного самоуправления в оказании поддержки;

2) перенос центра тяжести, в работе с материальной защиты на социальную заботу о людях;

3) необходимость организации социальной защиты населения в первую очередь через помощь семье;

4) усиление вклада предпринимателей в социальную защиту нуждающихся граждан путем создания рабочих мест.

5) обеспечение различных форм социальной защиты и разработки адресованных мер помощи, рассчитанных на определённый круг нуждающихся;

6) максимальный учет принципа социальной справедливости и так далее [22].

Можно сделать вывод, что социальная поддержка является важным элементом политики государства, который позволяет повышать уровень благосостояния граждан. Было выявлено, что меры социальной поддержки предоставляются на нескольких уровнях. В соответствии с целью работы были раскрыты нормативно-правовые основы организации деятельности по оказанию мер социальной поддержки органами местного самоуправления. По итогам главы также были изучены теоретические аспекты социальной поддержки, как элемента системы социальной защиты. Были определены категории граждан и формы оказания данного вида социального обеспечения.

2 Анализ деятельности органов местного самоуправления по оказанию социальной поддержки в муниципальном образовании

2.1 Структура и характеристика Местной администрации ВМО города федерального значения Санкт-Петербурга МО Малая Охта, как органа местного самоуправления, осуществляющего социальную поддержку населения

Согласно Федеральному закону от 06.10.2003 №131-ФЗ «Об общих принципах организации местного самоуправления в Российской Федерации» структуру органов местного самоуправления составляют:

- 1) представительный орган муниципального образования;
- 2) глава муниципального образования;
- 3) местная администрация;
- 4) контрольно-счетный орган муниципального образования;
- 5) иные органы и выборные должностные лица местного самоуправления, предусмотренные уставом муниципального образования и обладающие собственными полномочиями по решению вопросов местного значения [3].

Итак, Местная Администрация является органом местного самоуправления, поэтому деятельность по оказанию социальной поддержки я буду рассматривать на примере данного органа.

Местная Администрация является исполнительно-распорядительным органом муниципального образования, наделенным Уставом муниципального образования полномочиями по решению вопросов местного значения и полномочиями для осуществления отдельных государственных полномочий, переданных органам местного самоуправления федеральными законами и законами Санкт-Петербурга. Основным нормативно-правовым актом в муниципальном образовании является Устав, который в соответствии с федеральным законодательством и законодательством субъекта РФ закрепляет основные положения об организации местного самоуправления в данном муниципальном образовании. В муниципальном образовании Малая Охта

Устав внутригородского муниципального образования города федерального значения Санкт-Петербурга муниципальный округ Малая Охта принят решением Муниципального Совета муниципального образования муниципальный округ Малая Охта от 01.03.2010 №10. В нем отражены вопросы местного значения и полномочия Местной администрации. В сфере социальной политики выделяются следующие компетенции Местной администрации МО Малая Охта (таблица 3).

Таблица 3 – Вопросы местного значения МО Малая Охта и полномочия Местной администрации МО Малая Охта в сфере социальной политики [7]

Вопросы местного значения	Полномочия Местной администрации
<p>1) Сбор статистических показателей, характеризующих состояние экономики и социальной сферы МО;</p> <p>2) Оказание натуральной помощи малообеспеченным гражданам, находящимся в трудной жизненной ситуации, нарушающей жизнедеятельность гражданина, которую он не может преодолеть самостоятельно, в виде обеспечения их топливом;</p> <p>3) проведения оплачиваемых общественных работ;</p> <p>4) участие в финансировании временного трудоустройства несовершеннолетних в возрасте от 14 до 18 лет в свободное от учебы время, безработных граждан, испытывающих трудности в поиске работы, безработных граждан в возрасте от 18 до 20 лет, имеющих среднее профессиональное образование и ищущих работу впервые;</p> <p>5) участие в финансировании ярмарок вакансий и учебных рабочих мест;</p> <p>6) назначение, выплата, перерасчет ежемесячной доплаты к страховой пенсии по старости, страховой пенсии по инвалидности, пенсии за выслугу лет за стаж работы в органах местного самоуправления, муниципальных органах муниципальных образований лицам, а также приостановление, возобновление, прекращение выплаты доплаты за стаж;</p> <p>7) проведение минимально необходимых</p>	<p>1) Осуществляет полномочия по решению вопросов местного значения муниципального образования;</p> <p>2) осуществляет отдельные государственные полномочия;</p> <p>3) Разрабатывает, выносит на утверждение и организует выполнение планов и программ комплексного социально-экономического развития муниципального образования;</p> <p>4) Разрабатывает, утверждает и исполняет муниципальные целевые программы,</p>

мероприятий по обеспечению доступности городской среды для маломобильных групп населения; 8) оказание поддержки гражданам и их объединениям, участвующим в охране общественного порядка на территории муниципального образования.	адресные программы и планы мероприятий по вопросам местного значения.
--	---

На рисунке 8 изображена линейно-функциональная организационная структура Местной администрации МО Малая Охта. Для реализации муниципальной политики в области социальной поддержки населения в организационной структуре выделяется отдел по социальной политике и отдел опеки и попечительства.

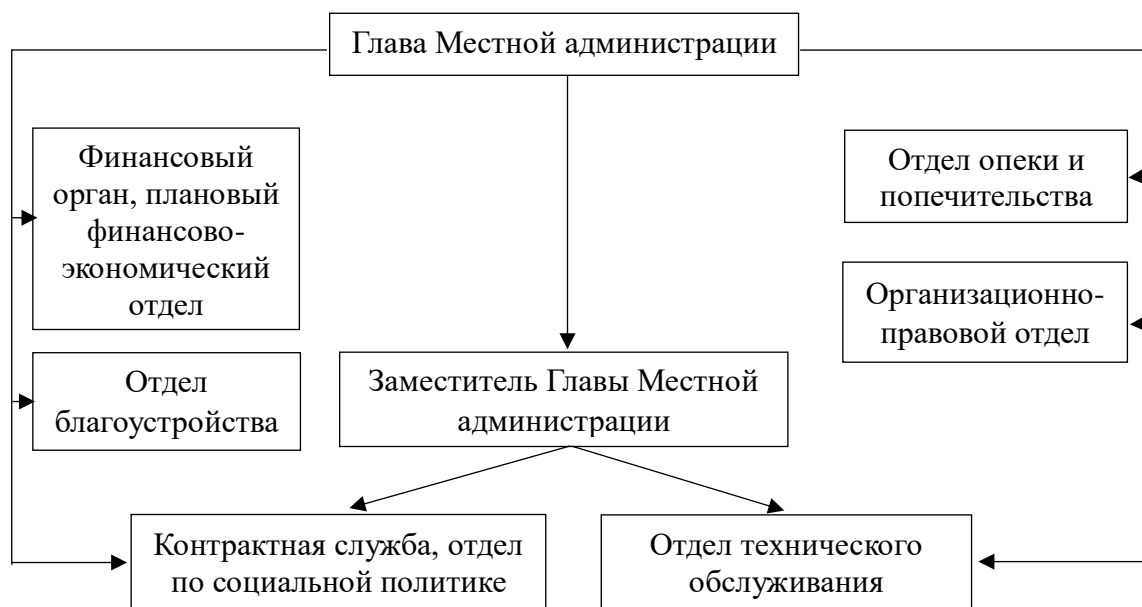


Рисунок 8 – Структура Местной администрации МО Малая Охта [9]

Каждое муниципальное образование имеет собственный бюджет. На рисунке представлены доходы и расходы Местной администрации МО Малая Охта в период 2022-2024 гг.

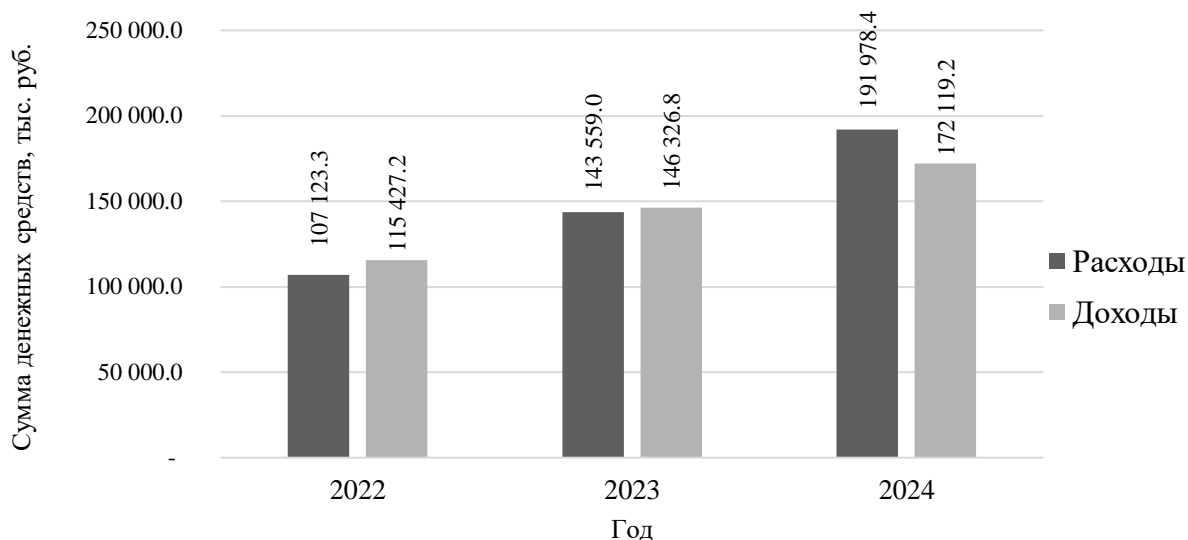


Рисунок 9 – Доходы и расходы Местной администрации МО Малая Охта в период 2022-2024гг. (тыс. руб.)

По приведенным данным бюджет в 2022 и 2023 годах являлся профицитным, в 2024 году планируется дефицит в бюджете в размере 11,5%.

На рисунке 10 представлены размеры и источники доходов Местной администрации МО Малая Охта на период 2022-2024 годов.



Рисунок 10 – Доходы Местной администрации МО Малая Охта в период с 2022 по 2024 гг. (тыс. руб.)

Согласно бюджету на 2024 год доходы в этом году составят 172119,2 тыс. руб., что является самым большим значением за последние годы:

- 1) налоги 14125,2 тыс. руб.,
- 2) субсидии 56311,8 тыс. руб.,
- 3) субвенции 18971,6 тыс. руб.,
- 4) дотации 82710,6 тыс. руб.

На рисунке 11 представлена структура расходов Местной администрации Малая Охта в 2024 году. Общий объем составит 191978,4 тыс. руб., где большая часть бюджета тратиться на жилищно-коммунальное хозяйство (благоустройство) (61,5%), общегосударственные вопросы (23,4%) и социальную политику (8,8%).



Рисунок 11 – Структура расходов Местной администрации Малая Охта в 2024 году (тыс. руб)

По данным из таблицы 4 можно сделать вывод, что произошло ухудшение социального развития муниципального округа Малая Охта, это выражается в уменьшении численности населения на 8,15% и увеличению детей сирот в 8 раз по сравнению с 2022 годом. Органами не ведется статистика по другим

категориям граждан, например, инвалидам, трудоспособному и нетрудоспособному населению, пожилым людям, многодетным семьям, семьям с детьми-инвалидами.

Таблица 4 – Показатели социального развития МО Малая Охта за 2022-2023 гг.
[составлено автором]

Показатель	Значения показателя (человек)	
	2022 год	2023 год
Население на территории МО	47266	43414
Дети на территории МО	7880	7009
Дети-сироты и дети, оставшиеся без попечения родителей	1	8
Граждане, принявшие на воспитание в семью ребенка (детей), оставшихся без попечения родителей	2	3
Дети-сироты и дети, оставшиеся без попечения родителей, переданные на воспитание в семьи граждан	1	3
Жители Блокадного Ленинграда	-	553
Участники ВОВ	-	8
Труженики тыла	-	68
Узники ВОВ	-	20
Труженики Блокадного Ленинграда	-	7

На рисунке 12 представлена половая структура населения в муниципальном округе Малая Охта.



Рисунок 12 – Половая структура населения в МО Малая Охта в 2022 году

Во внутригородском муниципальном образовании города федерального значения Санкт-Петербурга муниципального округа Малая Охта проводятся публичные слушания по различным вопросам на территории Местной администрации:

- 1) о бюджете МО Малая Охта;
- 2) по отчету об исполнении бюджета МО Малая Охта;
- 3) по проектам благоустройства территории;
- 4) о внесении изменений и дополнений в Устав.

Автором также было проанализирован вопрос о степени участия жителей в муниципальном образовании в политической жизни. В таблице 5 представлены данные по итогам публичных слушаний.

Таблица 5 – Правовая активность жителей МО Малая Охта в общественных обсуждениях [составлено автором]

Дата	Решаемый вопрос	Количество присутствующих жителей МО
09.12.2021г.	Бюджет МО Малая Охта на 2022 год и плановый период 2023 и 2024 годов	0
31.05.2022г.	Отчет об исполнении бюджета МО Малая Охта за 2021 год	0
22.11.2022г.	Проекты благоустройства МО Малая Охта	2
07.12.2022г.	Бюджете МО Малая Охта на 2023 год и плановый период 2024 и 2025 годов	
03.04.2023г.	Внесение изменений и дополнений в Устав	1
22.05.2023г.	Внесение изменений и дополнений в Устав	5
16.06.2023г.	Отчет об исполнении бюджета МО Малая Охта за 2022 год	1
05.10.2023г.	Проекты благоустройства территории МО Малая Охта	0
23.11.2023г.	Бюджет МО Малая Охта на 2024 год и плановый период	0

	2025 и 2026 годов	
10.04.2024г.	Проекты благоустройства территории МО Малая Охта	6
24.04.2024г.	Отчет об исполнении бюджета МО Малая Охта за 2023 год	0

По представленным данным в таблице 5, взятых из протоколов публичных слушаний, можно сделать вывод, что правовая активность граждан муниципального образования крайне низка. Также выносятся неисчерпывающий список вопросов, которые могут быть вынесены на обсуждение в процессе публичных слушаний, такие как планы и программы развития муниципального образования.

2.2 Анализ деятельности Местной администрации ВМО города федерального значения Санкт-Петербурга МО Малая Охта по обеспечению социальной поддержки населения

В рамках реализации муниципальных программ Местной администрацией МО Малая Охта осуществляются следующие меры социальной поддержки, финансируемые местным бюджетом МО Малая Охта, которые отражены в таблице 6. Ответственным за исполнение назначен отдел контрактной службы, социальной политике.

Таблица 6 – Адресная поддержка, оказываемая отделом по социальной политике [Составлено автором]

Вид адресной социальной поддержки	Объем финансирования, тыс. руб.		
	2024	2025	2026
Меры поддержка для детей: 1) Подарочные наборы первоклассника (600 человек) 2) Сладкие новогодние подарки (236 человек)	1) 500 2) 315	1) 520 2) 223,6	1) 540,8 2) 232,5
Предоставление жителям МО бесплатных: 1) Экскурсий – 800 человек;	1) 1080 2) 101,8	1) 1248 2) 114,4	1) 1279,9 2) 118,9

2) посещений кинотеатров – 1000 билетов; 3) посещений театров – 2000 билетов.	3) 3089,90	3) 3120	3) 3244
Реализация мероприятий по социальной поддержке ветеранов, тружеников блокадного Ленинграда 1) Мультиварка/блендер – 150 единиц 2) мультиварка – 300 единиц (День Победы)	1) 400 2) 500	1) 416 2) 520	1) 432,6 2) 540,8
Реализация мероприятий по социальной поддержке инвалидов и детей-инвалидов: вафельница – 150 единиц.	190	197,6	205,5
Поддержка пожилых людей: 1) Вафельница – 40 единиц (День пожилых людей); 2) Вафельница – 137 единиц. Свадебным юбилярам с 50, 60, 70-летием, юбилярам с 80, 85, 90-летием, долгожителям	1) 48 2) 200	1) 49,9 2) 208	1) 51,9 2) 216,4
Мероприятия по социальной поддержке жителей, представленных к государственным наградам за воинскую доблесть: сендвичница - 10 единиц.	30	31,2	32,4
Участие в организации и финансировании временного трудоустройства несовершеннолетних в возрасте от 14 до 18 лет в свободное от учебы время – 30 человек	624,6	649,6	675,6
Итого	7079,3	7298,3	7571,3

Анализируя виды социальной поддержки, можно заметить, что они охватывают различные категории граждан. Итого на их исполнение в 2023 году было затрачено 7079300 рублей. В большей степени данные меры охватывают пожилое население, но также предусмотрены и для несовершеннолетних детей, предоставляя населению натуральные товары и социальные услуги. В планируемом периоде 2024-2025 гг. для реализации будет выделено на 4-5% больше финансовых средств. Для оказания материальной поддержки детям, находящимся в трудной жизненной ситуации Местная администрация МО

Малая Охта участвует и финансирует временное трудоустройство несовершеннолетних.

Также одной из форм социальной поддержки, оказываемой Местной администрацией, является оказание натуральной помощи малообеспеченным гражданам, находящимся в трудной жизненной ситуации. Осуществление данной деятельности закреплено в статье 10 Закона Санкт-Петербурга от 23.09.2009 № 420-79 «Об организации местного самоуправления в Санкт-Петербурге», как вопрос местного значения. Местная администрация МО Малая Охта регламентирует исполнение данной обязанности в административном регламенте по предоставлению натуральной помощи малообеспеченным гражданам, находящимся в трудной жизненной ситуации, нарушающей жизнедеятельность гражданина, которую он не может преодолеть самостоятельно, в виде обеспечения их топливом. Предоставление муниципальной услуги осуществляется Местной администрацией во взаимодействии с МФЦ. Порядок деятельности продемонстрирован на рисунке 13 в виде блок-схемы.

Граждане могут рассчитывать на социальную поддержку в следующих случаях при предоставлении соответствующих документов:

- 1) на приобретение лекарственных препаратов или оказание платных медицинских услуг;
- 2) на косметический ремонт жилого помещения, приобретение бытовой техники, сантехники, предметов первой необходимости;
- 3) на погребение, уход за местом захоронения;
- 4) в случае с безработицей;
- 5) в случае с кражей, грабежом, пожаром;
- 6) в случае с инвалидностью;
- 7) в случае с неспособностью к самообслуживанию в связи с преклонным возрастом, болезнью [10].

Данных по результатам предоставления услуги в Местной администрации нет. Предположу, что граждане не проинформированы о возможной социальной поддержке и не получают ее.



Рисунок 13 – Блок-схема муниципальной услуги по предоставлению натуральной помощи малообеспеченным гражданам [10]

Также Местной администрацией в рамках пенсионного обеспечения осуществляется дополнительное материального обеспечения лицам, замещавшим муниципальные должности и должности муниципальной службы в органах местного самоуправления, муниципальных органах МО Малая Охта в виде доплаты за выслугу лет и доплаты за стаж лицам. Для получения данной

поддержки необходимо заявление и документы, подтверждающие данное право. В таблице 7 приведены размеры денежных средств, выделяемых для предоставления данного вида поддержки в 2022-2024 гг. По ним заметно увеличение расходов на выплату пенсии и доплат к ней в 2023 году на 8% и в 2024 году на 5% по сравнению с предыдущим годом.

Таблица 7 – Доплаты к пенсионному обеспечению лицам, замещавшим муниципальные должности и должности муниципальной службы в 2022-2024 гг.

Показатель	Объем финансирования, тыс. руб		
	2022 г.	2023 г.	2024 г.
Расходы на выплату пенсии лицам, замещавшим муниципальные должности и должности муниципальной службы	700,9	759,4	797
Расходы на предоставление доплат к пенсии лицам, замещавшим муниципальные должности и должности муниципальной службы	862,6	933,3	979,5
Итого	1563,5	1692,7	1776,5

Как говорилось ранее, социальная поддержка исключена из вопросов местного значения, но возможно выделение отдельных государственных полномочий. Это также подтверждает Закон Санкт-Петербурга от 23.09.2009 № 420-79 «Об организации местного самоуправления в Санкт-Петербурге». Согласно закону Санкт-Петербурга от 31.10.2007 №536-109 «О наделении органов местного самоуправления в Санкт-Петербурге отдельными государственными полномочиями Санкт-Петербурга по организации и осуществлению деятельности по опеке и попечительству, назначению и выплате денежных средств на содержание детей, находящихся под опекой или попечительством, и денежных средств на содержание детей, переданных на воспитание в приемные семьи, в Санкт-Петербурге» данными полномочиями наделяются органы местного самоуправления муниципального округа Малая Охта. В соответствии с этим органы местного самоуправления вправе издавать

муниципальные правовые акты по вопросам осуществления отдельных государственных полномочий. В связи с этим были изданы административные регламенты, регулирующие данную деятельность [4].

Основной задачей органов опеки и попечительства является организация работы по устройству детей, оставшихся без попечения родителей, в семью, а также в семью своих родственников. Но также установление опеки и попечительства позволяет реализовать права подопечных, опекунов, попечителей, приемных родителей на меры социальной поддержки и дополнительные меры социальной поддержки, предусмотренные законодательством. К задачам, связанных с мерами социальной поддержки, исполняющиеся отделом опеки и попечительства, относятся:

- 1) назначение и выплата денежных средств на содержание детей, находящихся под опекой, попечительством или в приемных семьях;
- 2) назначение помощника совершеннолетнему дееспособному гражданину, нуждающемуся в установлении патронажа.

В таблице 8 представлены данные отдела опеки и попечительства по выявлению и устройству детей-сирот и детей, оставшихся без попечения родителей в 2023 году.

Таблица 8 – Показатели по выявлению и устройству детей-сирот и детей, оставшихся без попечения родителей в 2023 году

Показатель	Количество человек
Дети-инвалиды, находящиеся под возмездной опекой (попечительством) по договору о приемной семье	2
Совершеннолетние недееспособные граждане, стоящие на учете в отделе опеки и попечительства	35
Численность детей, состоящих на учете в отделе опеки и попечительства	51
Планируемая численность детей к передаче на семейные формы устройства в год	5
Фактическая численность детей, переданных на семейные формы устройства в год	3

Услуга по назначению и выплате денежных средств на содержание подопечного предоставляется органом местного самоуправления, в виде Местной администрации, на территории которого подопечный ребенок имеет регистрацию по месту жительства или пребывания осуществляется во взаимодействии с Многофункциональным центром. В таблице 9 представлены данные о количестве человек, получающих денежные средства.

Таблица – 9 Количество детей в МО Малая Охта, получающие денежные средства

Показатель	Количество человек
Лица из числа детей-сирот и детей, оставшихся без попечения родителей, находившихся под опекой или попечительством, либо в приемной семье, и получающих денежные средства на содержание до окончания обучения в школе	20
Дети-инвалиды, находящиеся под безвозмездной опекой (попечительством)	2
Всего	22

На текущий момент 22 ребенка было передано под опеку. И им выплачиваются денежные средства.

На рисунке 14 изображена блок-схема предоставления данной услуги. Существует 2 способа подачи заявления: в письменном или электронном виде на Едином портале государственных услуг. В случае, если после направления заявителем электронного заявления необходимо посещение заявителем Местной администрации, то для заявителя формируется приглашение на прием, которое отображается в браузере заявителя.



Рисунок 14 – Блок-схема по назначению и выплате денежных средств на содержание подопечного

Говоря о кадровой ситуации в Местной администрации, то заметна высокая текучесть кадров, в большей степени это касается отдела опеки и попечительства. За 2024 года объявлялось 3 конкурса на замещение должности главного и ведущего специалистов структурного подразделения. По итогам конкурсов 1 человек начал замещать должность главного специалиста. Сотрудники отмечают следующие причины данного явления:

- 1) низкая оплата труда;
- 2) большой объем работ;
- 3) высокая ответственность.

В заключении анализа деятельности по оказанию социальной поддержки можно сделать вывод, что деятельность органов местного самоуправления по оказанию социальной поддержки населению сталкивается с рядом проблем, таких как нехватка сотрудников, низкая мотивация персонала, не взаимодействие с профильными организациями для увеличения количества услуг, несогласованность действий с органами власти субъекта и недостаточное финансирование, недостаточное финансирование для оказания социальной поддержки населению. Все эти проблемы ограничивают возможность предоставления помощи нуждающимся. Решение этих проблем требует системного подхода и координации усилий всех заинтересованных сторон для обеспечения эффективной и качественной социальной поддержки населению.

3 Мероприятия по совершенствованию оказания социальной поддержки населения в ВМО города федерального значения Санкт-Петербурга МО Малая Охта

3.1 Направления мер по совершенствованию деятельности органов местного самоуправления по оказанию социальной поддержки

Сфера деятельности по оказанию социальной поддержкой, как и любая другая, сталкивается с некоторыми проблемами. Но целью органов местного самоуправления является организация четкой работы без лишних затрат. Для того, чтобы разработать меры по совершенствованию деятельности органов местного самоуправления по оказанию социальной поддержки населения нужно определить основные проблемы, влияющие на данную деятельность.

Исходя из анализа деятельности можно выявить несколько проблем:

- 1) нехватка сотрудников;
- 2) низкая мотивация персонала;
- 3) низкая профессиональная подготовка сотрудников;
- 4) не взаимодействие со сторонними организациями для оказания мер поддержки;
- 5) несогласованность действий с органами власти субъекта;
- 6) неисчерпывающий список мер социальной поддержки.

Итак, систему по совершенствованию деятельности органов местного самоуправления по оказанию социальной поддержки населения можно рассмотреть с различных аспектов, которые представлены на рисунке 15.

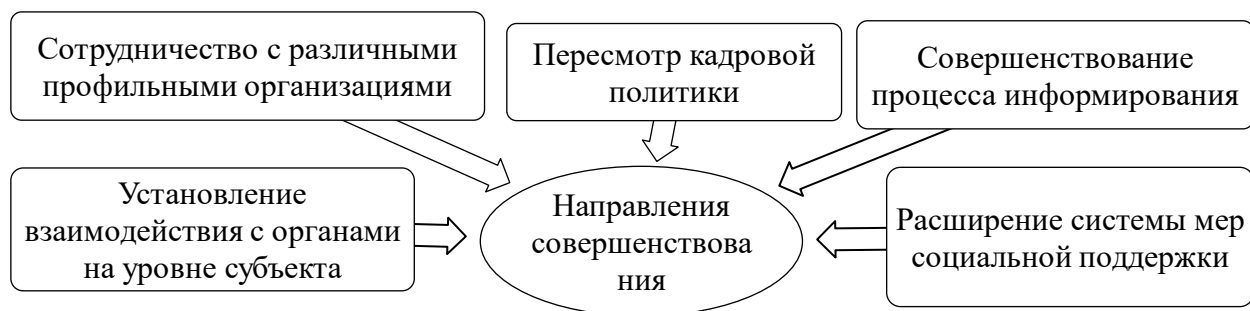


Рисунок 15 – Направления совершенствования деятельности органов местного самоуправления по социальной поддержке

Рассмотрим конкретнее каждый аспект. Для начала важно установить взаимодействие по вопросам социальной поддержки органов местного самоуправления и власти на уровне субъекта с более чёткой регламентацией. Необходимо разработать и внедрить нормативные акты, которые определяют процедуры, права и обязанности органов местного самоуправления в области социальной поддержки. Такая регламентация поможет установить единые стандарты и процессы, что обеспечит, во-первых, более прозрачную работу, во-вторых, координация работы позволит оптимизировать использование ресурсов и избежать дублирования предпринимаемых действий.

Вторым направлением в совершенствовании деятельности является установление сотрудничества с различными профильными организациями. Это важно, потому что они могут участвовать в решении социальных задач и оказания поддержки различным категориям граждан, помогать решать их жизненные проблемы, предоставляя более широкий список социальных услуг для населения по оздоровлению, образованию и так далее. Также одним из плюсов данного сотрудничества будет являться то, что данные организации могут быть более гибкими и инновационными в своем подходе к социальной поддержке населения. Существуют три основных формы такого взаимодействия:

- 1) участие общественных организаций в работе координационных советов и межведомственных комиссий, созданных при органах власти;

2) сотрудничество общественных организаций и органов местного самоуправления в разработке и реализации целевых программ;

3) социальная поддержка общественных организаций и оказание помощи их членам за счет средств бюджета МО Малая Охта.

Оптимальным вариантом будет являться содействие в работе организаций, оказывая в том числе материальное обеспечение. Совместная работа позволит лучше определять потребности и проблемы населения МО Малая Охта. Роль данных организаций состоит в том, что формируется система взаимной социальной, экономической и психологической поддержки, организация диалога с органами власти по вопросам в области социальной поддержки с учетом мнений различных групп населения. Благодаря им можно достичь увеличение объема и форм социальных услуг, оказываемых различным группам населения. Также важным моментом в деятельности по оказанию мер поддержки является информирование. Органы местного самоуправления могут содействовать профильным организациям в этом вопросе, распространяя информацию о доступных социальных программах и услугах, которые они предоставляют, через свои коммуникационные каналы, такие как сайты, социальные сети и печатные издания. Органы местного самоуправления могут предоставить финансовую поддержку или другие ресурсы организациям, которые занимаются социальной поддержкой, в виде финансирования, предоставления помещений для работы и так далее.

Анализируя работу сотрудников Местной администрации МО Малая Охта, в отделах, занимающихся социальной поддержкой населения, штат сотрудников не укомплектован полностью. А наибольшая текучесть кадров существует в отделе опеки и попечительства. Это может быть связано по следующим причинам:

- 1) низкая оплата труда;
- 2) большой объемом работ;
- 3) низкая профессиональная подготовка;
- 4) высокая ответственность.

Для решения данной проблемы нужен пересмотр кадровой политики в организации, так как деятельность по обеспечению социальной поддержки является многосторонней, охватывающей различные стороны жизни, и имеет различные формы и сложна по содержанию, по этой причине важна качественная подготовка сотрудников с обучением по индивидуальным программам в процессе непрерывного образования, участие в различных тренингах, семинарах. Все это поможет повысить квалификацию и компетенцию персонала и, следовательно, повысит результативность и готовность сотрудников к выполняемым задачам. Высококвалифицированный и компетентный персонал способен более эффективно предоставлять услуги и решать проблемы населения.

Необходимо также усовершенствовать процесс информирования граждан о предоставляемых мерах социальной поддержки. На рисунке 16 предложены возможные способы информирования, которые могут быть использованы в МО Малая Охта.

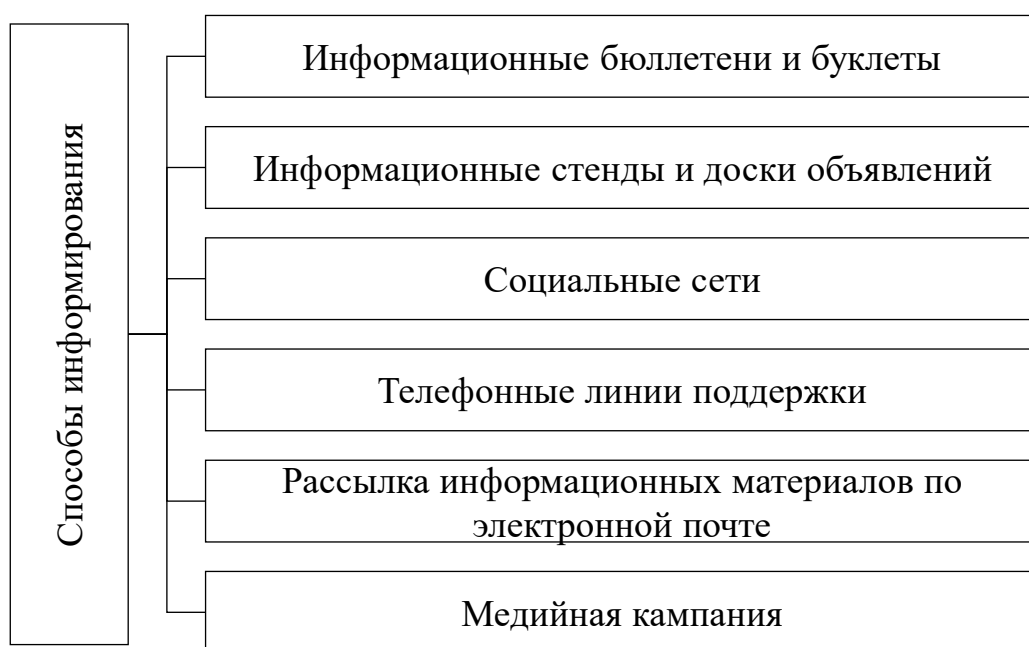


Рисунок 16 – Способы информирования населения о мерах социальной поддержки

Благодаря использованию различных мест по размещению информации, лица, которые будут нуждаться в оказании мер поддержки, смогут самостоятельно ознакомиться с условиями, процедурами их получения, а также о документах, которые нужно будет предъявить. Это позволит оптимизировать работу сотрудников, не тратя много времени на консультации.

По данным из таблицы 5 в процессе исследования была выявлена одна из проблем результатов деятельности органов местного самоуправления – низкая правовая активность жителей при обсуждении местных вопросов и неисчерпывающий список вопросов, выносимых на публичные слушания. Для разработки системы мер социальной поддержки, которая будет учитывать реальные желания и проблемы населения, необходимо раз в год проводить публичные слушания по планам и программам развития муниципального образования в сфере социальной поддержки. В этом случае граждане смогут свободно высказывать свое мнение и вносить предложения и замечания. Участие в публичных слушаниях является крайне важным в деле защиты гражданами своих прав. Причины неявки на публичные слушания могут быть различными. Но перед органами местного самоуправления стоит цель повысить вовлеченность жителей при обсуждении проектов и вопросов. Эффективным и не затратным методом будет являться внедрение платформы обратной связи «Общественное голосование». Основная цель платформы – быстрое решение актуальных проблем граждан. Платформа обратной связи позволяет гражданам через форму на портале Госуслуг, мобильное приложение «Госуслуги. Решаем вместе», а также виджеты на сайтах органов власти субъектов РФ направлять обращения в государственные органы и органы местного самоуправления по широкому спектру вопросов. На рисунке 17 представлены способы получения мнения населения по различным вопросам на данной платформе.

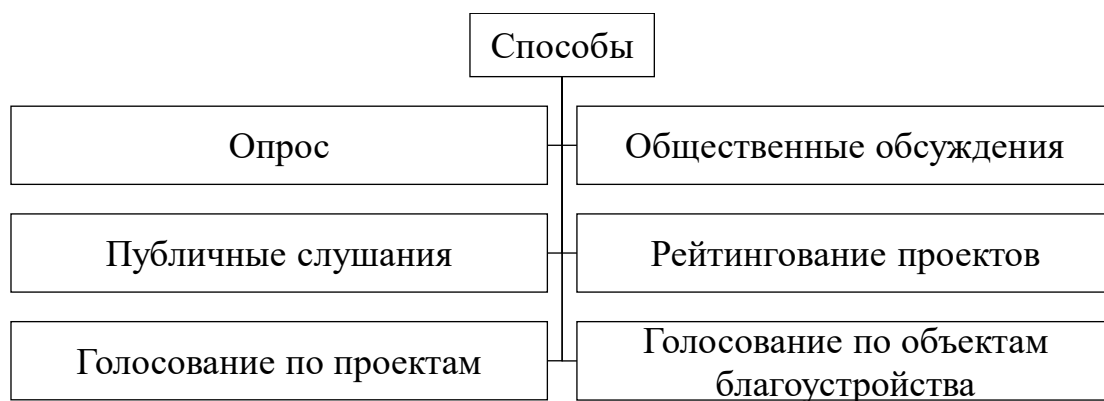


Рисунок 17 – Методы определения мнения граждан на платформе

Для того, чтобы подключиться к системе нужно заполнить форму и отправить заполненную форму региональному куратору проекта на электронную почту. В данной системе доступны следующие роли пользователей, представленные на рисунке 18.

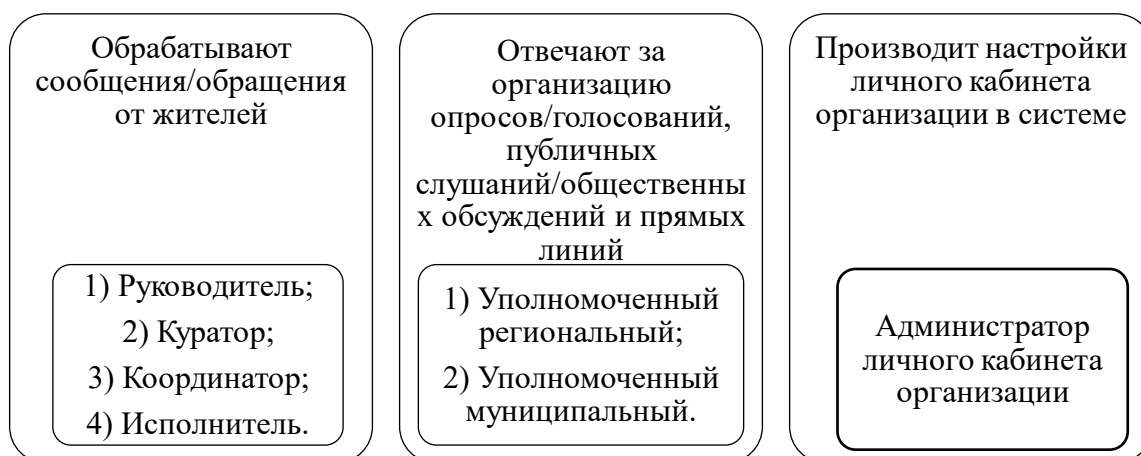


Рисунок 18 – Роли пользователей и их функции на платформе обратной связи «Общественное голосование»

По итогу исследования деятельности органа местного самоуправления МО Малая Охта был сделан вывод, что в данном муниципальном образовании не используются все возможные меры социальной поддержки. Поэтому автором предлагается реформирование данной сферы путем расширения системы социальной мер поддержки различным категориям нуждающихся в МО Малая

Охта. Пересмотр предоставляемых мер можно рассмотреть для следующих категорий жителей Малой Охты:

- 1) семьи с детьми;
- 2) пожилые люди;
- 3) инвалиды.

Со стороны органов местного самоуправления можно предложить следующие дополнительные формы поддержки для отдельных категорий граждан в таблице 10.

Таблица 10 – Меры социальной поддержки для отдельных категорий граждан в 2025-2026гг. на территории МО Малая Охта

Мера социальной поддержки	Количество получателей	Объем финансирования (тыс. руб)		Ответственный
		2025 год	2026 год	
Минимальный набор продуктов для участников ВОВ, тружеников Блокадного Ленинграда, проживающих на территории МО	15	1162	1243	Отдел по социальной политике
Санаторно-курортное лечение в Ленинградской области для инвалидов	15	450	600	Отдел по социальной политике
Компенсация за лекарства для людей от 90 лет	100	300	350	Отдел по социальной политике
Компенсация 20% затрат на аренду жилья в течение 3 месяцев семьям с детьми, попавшим в трудные жизненные ситуации.	10	180	200	Отдел по социальной политике
Предоставление противопролежневых матрасов	5	20	25	Отдел по социальной политике
Организация и проведение встреч с беременными женщинами, не состоящими в зарегистрированном браке	50	150	175	СПб ГБУ «ЦСПСД» по Красногвардейскому району
Бесплатное консультирование по вопросам внутрисемейных отношений, особенностей воспитания детей в семье	50 семей	150	175	СПб ГБУ «ЦСПСД» по Красногвардейскому району
Ежемесячно	7	252	252	Отдел опеки и

вознаграждение на каждого принятого ребенка на воспитание в приемную семью				попечительства
Стимулирование создания работодателями дополнительных рабочих мест для трудоустройства инвалидов	3 организации	300	320	Отдел по социальной политике
Итого		2964	3340	

Объем финансирования минимальных наборов продуктов рассчитана исходя из стоимости минимальная месячной корзины продуктов для одного человека в Санкт-Петербурге в 2024 году, которая равна 6455 рублей. К объему затрат в 2026 году была добавлена инфляция в размере 7%, что составило 1243 тыс. рублей.

На предоставление лечения в санаториях Ленинградской области для инвалидов со стороны органов местного самоуправления МО Малая Охта будет затрачено 450 тыс. рублей в 2025 году из расчета, что сумма одной путевки составит 30 тыс. рублей, и в 2026 году 600 тыс. рублей с учетом повышения цены до 40 тыс. рублей.

Также планируется установление сотрудничества с СПб ГБУ центр социальной помощи семье и детям Красногвардейского района, где жители МО Малой Охты смогут получать виды психологической помощи бесплатно, но осуществлять финансирование будет Местная администрация МО Малая Охта в размере 300 тыс. рублей по двум видам услуг в 2025 году и 350 тыс. рублей в 2026, беря среднюю стоимость консультаций с психологом в размере 3 тыс. рублей. Данные социальные услуги будут касаться урегулирования семейных конфликтов, помощи беременным женщинам, которые остались одни, и чтобы получить их необходимо будет получить направление от Местной администрации МО Малая Охта. Данные меры позволят снизить количество разводов, ситуаций с лишением родительских прав и повышению рождаемости.

Также в плановых показателях будет устройство 7 детей, которые остались без попечения родителей, в семьи. Для стимулирования установления

опеки, усыновления (удочерения) было предложено ежемесячное вознаграждение на каждого принятого ребенка на воспитание в приемную семью в размере 3 тыс. рублей.

Адресную материальную помощь в виде компенсации затрат на аренду жилья на 3 месяца смогут получить семьи с детьми, попавшие в трудные жизненные ситуации. Данная мера поможет стабилизировать финансовое состояние семей. Планируется оказать данную помощь 10 семьям. Средняя стоимость аренды квартиры в Санкт-Петербурге составляет 30 тыс. рублей, что в сумме составит 18 тыс. рублей на одну семью.

Компенсация на лекарства из числа жизненно необходимых и важнейших для людей от 90 лет. Для ее получения нужно будет написать заявление и приложить все подтверждающие документы в Местной администрации МО Малая Охта. В планах оказать помощь 100 людям, и будет выделено на эти цели 300 тыс. рублей (3000 рублей на 1 человека).

В целях создания условий для вовлечения инвалидов в обычную жизнь предложена такая мера, как стимулирование создания работодателями дополнительных рабочих мест для трудоустройства инвалидов. В планах охватить 3 организации, для которых будет осуществлена организация рабочего места за счет местного бюджета в объеме 100 тыс. рублей на одну организацию.

Социальная значимость предлагаемых мер определяется тем, что удовлетворяются потребности нескольких наиболее незащищенных категорий граждан в МО Малая Охта и оказывается поддержка в различных формах от психологической до материальной. Благодаря принятию данных мер будет происходить укрепление семей, снижение количества аборт за счет оказания психологической помощи, повышению стимула к усыновлению (удочерению), улучшению качества жизни инвалидов и пожилых людей.

3.2 Обоснование предложенных мероприятий по совершенствованию деятельности органов местного самоуправления по социальной поддержке населения

Все предложенные меры по совершенствованию деятельности органов местного самоуправления по социальной поддержке населения имеют общие цели:

- 1) Повышение уровня благосостояния и комфорта жизни,
- 2) Обеспечение доступа к социальным услугам;
- 3) Уменьшение социального неравенства;
- 4) Координация работы органов местного самоуправления;
- 5) Совершенствование методов управления социальной поддержкой в муниципальном образовании.

Оценка эффективности деятельности органов местного самоуправления по оказанию социальной поддержки в муниципальном образовании позволяет обеспечить рациональное использование ресурсов, улучшить качество услуг, адаптировать программы к потребностям населения и обеспечить прозрачность и отчетность перед обществом.

Проанализировав структуру населения по представленным данным в таблице 4, был сделан вывод, что 16% от населения МО Малая Охта составили дети, которые по своей природе является наиболее незащищенной группой населения. Чтобы обеспечить им достойный образ жизни, снизить количество беспризорных детей и детей, которые в последствии могут остаться без попечения родителей нужен пересмотр мер социальной поддержки, оказываемых семьям с детьми. Можно рассмотреть добавление дополнительных льгот, оказание различных социальных услуг.

Еще одной слабозащищенной категорией являются пожилые люди. По данным таблицы отделом по социальной политике для них предусмотрены такие меры поддержки, как дарение товаров народного потребления,

бесплатные экскурсии, походы в театры. Но нужно расширить список данных мер для повышения уровня их благосостояния.

Еще одной категорией жителей в МО Малая Охта, которым можно предложить дополнительные меры социальной поддержки являются инвалиды. Данные меры должны ориентированы на реабилитацию, позволяющую преодолеть ограничения их жизнедеятельности и обеспечить участие в жизни общества. Необходимо смещение акцента от политики стационарного обслуживания инвалидов в сторону их независимого проживания и оказания помощи на дому. Необходимо создать условия для вовлечения их в обычную жизнь.

По этим причинам были выбраны именно эти категории населения, для которых требуется оказание социальной поддержки со стороны органов местного самоуправления МО Малая Охта.

Благодаря расширению системы мер поддержки в МО Малая Охта будут расти расходы на социальную политику. Рассмотрим в таблице 11 планируемые объемы затрат на проведение социальной политики в муниципальном образовании в 2025-2026 годах в сравнении с фактическими значениями 2024 года.

Таблица 11 – Размер расходов на социальную политику в 2024 и плановый период 2025-2026гг.

Год	Прогнозируемый объем финансирования на вопросы социальной политики (тыс.руб)
2024	44885
2025	47849
2026	48225

После добавление новых форм социальной поддержки, которые будут предоставляться за счет средств органов местного самоуправления МО Малая Охта, ожидаются следующие изменения в структуре населения, представленные на рисунке 19 и в таблице 12.

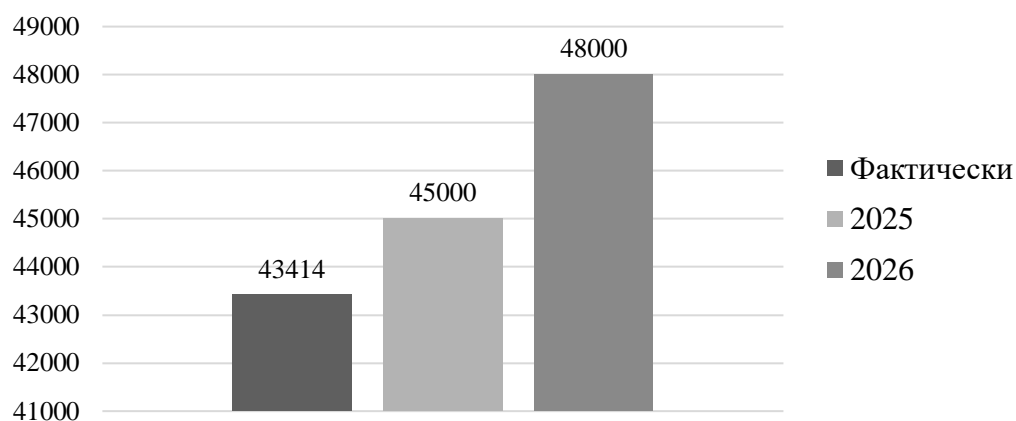


Рисунок 19 – Плановые показатели численности населения МО Малая Охта в сравнении с фактическими

Таблица 12 – Плановые показатели структуры населения в МО Малая Охта к 2026 году

Плановый показатель	Единица измерения	Значение		
		Фактическая	2025 год	2026 год
Количество детей	человек	7009	7500	8200
Дети, оставшиеся без попечения родителей за год	человек	8	3	1
Дети-сироты и дети, оставшиеся без попечения родителей, переданные на воспитание в семьи граждан за год	человек	3	5	7

Ожидается постепенное увеличение численности населения. Это может зависеть от нескольких факторов: повышение продолжительности жизни, рост рождаемости, миграционный прирост. Также заметно уменьшится количество детей, переданных на учет органам опеки, родители, которых были лишены родительских прав. За счет организации дополнительных выплат гражданам, взявших опеку или усыновление (удочерение) над детьми, будут достигаться плановые показатели по количеству детей, переданных на воспитание в семьи граждан.

По результатам, представленных в таблице 13, оказанных мер социальной поддержки от МО Малая Охта большая часть мер будет реализовываться в

полном объеме, а значит они востребованы у населения Малой Охты. Можно сделать вывод, что данные меры поддержки отвечают реальным потребностям и проблемам населения.

Таблица 13 – Статистка по оказанным мерам социальной поддержки в МО Малая Охта в 2025-2026 гг.

Мера социальной поддержки	Плановые значения	2025 год	2026 год
Минимальный набор продуктов для участников ВОВ, тружеников Блокадного Ленинграда, проживающих на территории МО	15 человек	15 человек	15 человек
Санаторно-курортное лечение в Ленинградской области для инвалидов	15 человек	10 человек	15 человек
Компенсация за лекарства для людей от 90 лет	100 человек	50 человек	75 человек
Компенсация 20% затрат на аренду жилья в течение 3 месяцев семьям с детьми, попавшим в трудные жизненные ситуации.	10 семей	3 семей	6 семей
Предоставление противопролежневых матрасов	5 человек	5 человек	5 человек
Организация и проведение встреч с беременными женщинами, не состоящими в зарегистрированном браке	50 человек	20 человек	35 человек
Бесплатное консультирование по вопросам внутрисемейных отношений, особенностей воспитания детей в семье	50 семей	10 семей	25 семей
Ежемесячно вознаграждение на каждого принятого ребенка на воспитание в приемную семью	7 человек	5 человек	7 человек
Стимулирование создания работодателями дополнительных рабочих мест для трудоустройства инвалидов	3 организации	3 организации	3 организации

Благодаря внедрению платформы обратной связи «Общественное голосование» будут достигаться следующие цели:

- 1) Повышение уровня эффективности обратной связи между органами местного самоуправления и населением;
- 2) Регулированию информационных потоков;
- 3) Формирование новых информационных каналов связи.

Также в конце 2026 года планируется провести опрос среди населения МО Малая Охта о том, как изменился их уровень жизни после введения дополнительных мер социальной поддержки. Результаты данного опроса представлены на рисунке 20.

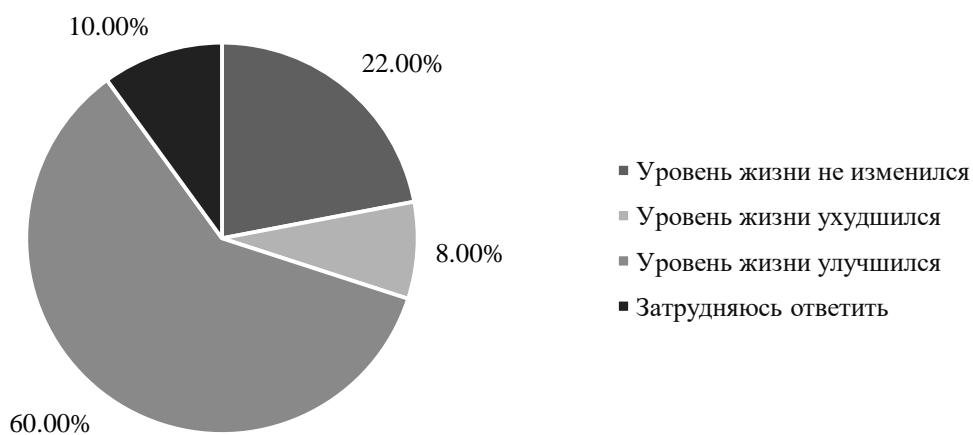


Рисунок 20 – Распределение ответов респондентов МО Малая Охта на вопрос «Как изменился уровень жизни к концу 2026 года?»

На рисунке 20 приведены результаты опроса дееспособных жителей МО Малая Охта по вопросу о том, как они участвуют в политической жизни их муниципального образования.



Рисунок 21 – Распределение ответов респондентов в МО Малая Охта на вопрос: «Как вы участвовали в решении местных вопросов в 2025-2026гг.?»

По итогам опроса видно, что значительно повысился уровень правовой активности и жители муниципального образования начнут принимать участие в решении вопросов местного значения, в том числе и вопросов, касающихся социальной поддержки.

Позитивные изменения в этой сфере деятельности будут выражаться в итогах опросов мнения населения по поводу того, как люди оценивают действия органов власти, направленные на социальную поддержку в МО Малая Охта. Если итоги опроса будут такими, как представлено на рисунке 21, то можно будет сделать вывод, что предложенные мероприятия изменений положительно повлияли на деятельность органов местного самоуправления МО Малая Охта по оказанию социальной поддержки населения.

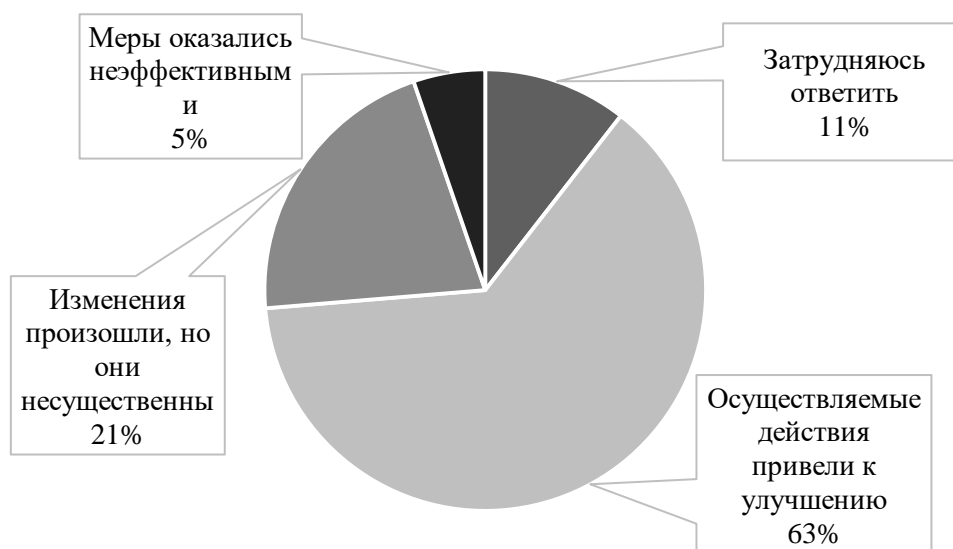


Рисунок 22 – Распределение ответов респондентов на вопрос: «Как Вы оцениваете действия органов власти МО Малая Охта, направленные на социальную поддержку населения в 2026 году?»

Подводя итог, можно сказать, что предпринимаемые действия в целях совершенствования деятельности органов местного самоуправления приведут к следующим результатам:

- 1) Улучшение качества предоставляемых услуг;
- 2) Повышение качества жизни отдельных категорий граждан в муниципальном образовании;
- 3) Достижение плановых показателей развития муниципального образования.

Финансирование данных мер может осуществляться за счет:

- 1) субсидий из бюджета Санкт-Петербурга
- 2) бюджетного кредита;
- 3) доходов от передачи в аренду муниципальной собственности;
- 4) дотаций на выравнивание бюджетной обеспеченности.

При проведении анализа результатов от мероприятий по совершенствованию деятельности важно использовать различные методы оценки, что позволит получить более полное представление об эффективности

деятельности органов местного самоуправления по оказанию социальной поддержки населению в МО Малая Охта.

Таким образом, можно признать эффективными предложенные мероприятия по совершенствованию деятельности органов местного самоуправления в ВМО города федерального значения Санкт-Петербурга МО Малая Охта.

Заключение

Данная выпускная работа посвящена изучению деятельности органов местного самоуправления по социальной поддержке населения в муниципальном образовании. Были рассмотрены теоретические основы социальной поддержки и особенности ее предоставления на местном уровне. А также проведен анализ данной деятельности на примере Местной администрации ВМО города федерального значения Санкт-Петербурга МО Малая Охта.

Социальная поддержка может предоставляться на разных уровнях управления власти, но органы местного самоуправления играют важную роль в обеспечении социальной поддержки населения в муниципальном образовании. Они являются ключевыми исполнителями государственной социальной политики на местном уровне и имеют непосредственный контакт с населением. В работе были определены категории, которые могут обращаться за оказанием социальной поддержки, а также формы социальной поддержки.

За 2023 год многие показатели социального развития ухудшились: снизилась численность населения, детей на территории МО Малая Охта, увеличилось количество детей, переданных на учет органам опеки и попечительства. Но существующие проблемы можно исправить. На основании проведенного анализа и исследования, были предложены следующие рекомендации для улучшения деятельности органов по оказанию социальной поддержки населению:

- 1) Разработка и внедрение более четких процедур взаимодействия с властью субъекта для оптимизации работы органов местного самоуправления;
- 2) Внедрение программ информирования населения о доступных мерах поддержки, что способствует повышению осведомленности граждан о своих правах и возможностях;
- 3) Изменение кадровой политике в данной организации;

4) Налаживание партнерских отношений с профильными организациями для совместной разработки и реализации программ социальной поддержки;

5) Добавление новых форм социальной поддержки, которые будут предоставляться населению в муниципальном образовании.

При написании выпускной квалификационной работы были использованы различные методы исследования, что позволило дать полное понимание о сущности социальной поддержки, деятельности по ее оказанию, а также получить всесторонний анализ работы Местной администрации МО Малая Охта по обеспечению социальной поддержки.

Список использованной литературы

- 1) «Конституция Российской Федерации» (принята всенародным голосованием 12.12.1993 с изменениями, одобренными в ходе общероссийского голосования 01.07.2020) [Электронный ресурс]. – Режим доступа: https://www.consultant.ru/document/cons_doc_LAW_28399/. – Загл. с экрана.
- 2) Федеральный закон от 17.07.1999 №178-ФЗ «О государственной социальной помощи» [Электронный ресурс]. – Режим доступа: https://www.consultant.ru/document/cons_doc_LAW_23735/. – Загл. с экрана
- 3) Федеральный закон от 06.10.2003 №131-ФЗ «Об общих принципах организации местного самоуправления в Российской Федерации» [Электронный ресурс]. – Режим доступа: https://www.consultant.ru/document/cons_doc_LAW_44571/. – Загл. с экрана.
- 4) Закон Санкт-Петербурга от 21.11.2007 №536-109 «О наделении органов местного самоуправления в Санкт-Петербурге отдельными государственными полномочиями Санкт-Петербурга по организации и осуществлению деятельности по опеке и попечительству, назначению и выплате денежных средств на содержание детей, находящихся под опекой (попечительством), и денежных средств на содержание детей, переданных на воспитание в приемные семьи, в Санкт-Петербурге» [Электронный ресурс]. – Режим доступа: <https://base.garant.ru/35320036/>. – Загл. с экрана.
- 5) Закон Санкт-Петербурга от 23.09.2009 №420-79 «Об организации местного самоуправления в Санкт-Петербурге» [Электронный ресурс]. – Режим доступа: <http://pravo.gov.ru/proxy/ips/?docbody=&prevDoc=131037911&backlink=1&&nd=131025814>. – Загл. с экрана.
- 6) Постановление Правительства РФ от 15 апреля 2014 г. № 296 «Об утверждении государственной программы Российской Федерации «Социальная поддержка граждан» [Электронный ресурс]. – Режим доступа: <https://base.garant.ru/70644062/>. – Загл. с экрана.

7) Устав внутригородского муниципального образования Санкт-Петербурга муниципального округа Малая Охта (принят решением Муниципального Совета внутригородского муниципального образования Санкт-Петербурга муниципальный округ Малая Охта от 01.03.2010 № 10) [Электронный ресурс]. – Режим доступа: <https://base.garant.ru/35358548/>. – Загл. с экрана.

8) Постановление Местной администрации ВМО Санкт-Петербурга МО Малая Охта от 15.09.2023 № 41 «Об утверждении муниципальных программ ВМО города федерального значения Санкт-Петербурга МО Малая Охта, планируемых к реализации в 2024-2026гг.»

9) Решение муниципального совета от 11.11.2022 № 29 «О структуре Местной администрации ВМО города федерального значения Санкт-Петербурга МО Малая Охта на 2023 год»

10) Приложение №8 к Постановлению Местной администрации внутригородского муниципального образования Санкт-Петербурга муниципального округа Малая Охта от 19.06.2014 № 23

11) Агафонов, В. А. Актуальные проблемы права социального обеспечения: учебник для вузов / В. А. Агафонов [и др.]; под редакцией В. Ш. Шайхатдинова. – 2-е изд., испр. и доп. – Москва: Издательство Юрайт, 2024. – 631 с. – Режим доступа: <https://urait.ru/bcode/541683> (дата обращения: 15.04.2024).

12) Григорьев, И. В. Право социального обеспечения: учебник для среднего профессионального образования / И. В. Григорьев, В. Ш. Шайхатдинов. – 10-е изд., перераб. и доп. – Москва: Издательство Юрайт, 2024. – 392 с. – Режим доступа: <https://urait.ru/bcode/556467> (дата обращения: 14.04.2024).

13) Филиппова, М. В. Право социального обеспечения: учебник и практикум для вузов / М. В. Филиппова [и др.]; под редакцией М. В. Филипповой. – 3-е изд., перераб. и доп. – Москва: Издательство Юрайт, 2024. –

451 с. – Режим доступа: <https://urait.ru/bcode/536756> (дата обращения: 18.04.2024).

14) Андреева, К. Э., Яковлев, Д. Ф. Современное состояние обеспечения социальной поддержки на примере многофункционального центра оказания государственных и муниципальных услуг / К. Э. Андреева, Д. Ф. Яковлев // Социально-гуманитарные проблемы образования и профессиональной самореализации. – Москва: ФГБОУ ВО «РГУ им. А.Н. Косыгина», 2022. – С. 4-9.

15) Веселова Н.Ю., Горлова Е.А., Андреева Н.В., Смычагин Е.О. Рекомендации по оптимизации управления и качества социальной поддержки детей и семей с детьми администрации муниципального образования / Веселова Н.Ю., Горлова Е.А., Андреева Н.В., Смычагин Е.О. // Scientific achievements of the third millennium. – Чикаго: SIC "LJournal", 2021. – С. 29-34.

16) Горяйнова, Н. М. Местное самоуправление и муниципальный уровень реализации социальной политики в РФ / Н. М. Горяйнова // Управление в современных системах. – 2019. – № 3 (14). – С. 14-18.

17) Евдокимова, Е. К., Колокольцова, Е. А. Муниципальная социальная политика / Е. К. Евдокимова, Е. А. Колокольцова // Научное обозрение. – 2019. – № 2. – С. 47-50.

18) Заруба, Н. А., Мизиновская, Т. А. О современных проблемах организации социальной защиты населения на муниципальном уровне управления. / Н. А. Заруба, Т. А. Мизиновская // Учим управлять и учимся управлять. – Кемерово: Кузбасский государственный технический университет имени Т.Ф. Горбачева, 2021. – С. 237-241.

19) Зенцова В.С. Оценка деятельности социальной защиты населения / Зенцова В.С. // Наука молодых – Будущее России. – Курск: Юго-Западный государственный университет, 2022. – С. 122-124.

20) Ковш В.А., Хашева И.А. Теоретические аспекты социальной поддержки населения как части социальной политики государства и её

региональные особенности / Ковш В.А., Хашева И.А. // *Флагман науки.* – 2023. – № 11 (11). – С. 442-446.

21) Колесниченко, Е. А., Выжимова, Н. Г., Труфанова, Т. А. Социальная поддержка семей с детьми: направления совершенствования на муниципальном уровне / Е. А. Колесниченко, Н. Г. Выжимова, Т. А. Труфанова // *Социально-экономические явления и процессы.* – 2020. – № Т. 13, № 103. – С. 122-129.

22) Кравченко Е.В. Адресность предоставления мер социальной поддержки: особенности и направления развития // *Креативная экономика.* – 2020. – т. 14. – №8. – С. 1645

23) Лаптандер Я.А. Социальная политика государства и проблемы ее реализации на региональном уровне. / Я.А. Лаптантер. – Тольятти. 2020. – 93 с.

24) Поклонова, Е. В., Стародуб, В. А. Критериальные аспекты понятия «Социальная защита» / Е. В. Поклонова, В. А. Стародуб // *Проблемы современной экономики.* – 2020. – № 23. – С. 11-15.

25) Титова С.В., Каюмова И.Р. Социальная поддержка населения муниципального образования / Титова С.В., Каюмова И.Р. // *Проблемы и перспективы развития России: молодежный взгляд в будущее.* – Курск: ЗАО «Университетская книга», 2023. – С. 431-434.

26) Тропникова, Н. Л., Чиркова, О. И. О некоторых особенностях предоставления социальной помощи на муниципальном уровне / Н. Л. Тропникова, О. И. Чиркова // *Управление в современных системах.* – 2019. – № 5 (16). – С. 11-18.

27) Усова, О. А., Грищук, В. А. Социальная поддержка различных категорий населения в Российской Федерации: эффективность, проблемы функционирования системы / О. А. Усова, В. А. Грищук // *Общество, экономика, управление.* – 2019. – Том 4, № 1. – С. 18-23.

28) Хоркина В. А. Совершенствование системы органов местного самоуправления в сфере предоставления социальной помощи в Российской Федерации / Хоркина В. А. // *Право, экономика и управление: теория и*

практика. – Чебоксары: Казанский филиал ФГБОУ ВО «Российский государственный университет правосудия», 2021. – С. 163-166.

29) Чупрова, Е.Ю., Шиндова С.В. Социальная поддержка населения города Красноярска как система дополнительных мер, направленных на обеспечение реализации социальной политики государства / Чупрова Е.Ю., Шиндова С.В. // Актуальные вопросы современной науки: теория, методология, практика, инноватика. – Уфа: ООО «Научно-издательский центр Вестник науки», 2021. – С. 116-126.

30) Шабанова М.М., Арсланбекова П.Р., Гаджикаева Х.А. Разработка программы социальной поддержки населения муниципального образования «город Махачкала» / Шабанова М.М., Арсланбекова П.Р., Гаджикаева Х.А. // Проблемы развития национальной экономики в условиях глобальных инновационных преобразований. – Махачкала: ДГТУ, 2020. – с. 182-185.

31) Муниципальное управление системой социальной защиты населения. Социальная поддержка отдельных групп населения / [Электронный ресурс]. – Режим доступа <https://flarione.ru/literacy/municipalnoe-upravlenie-sistemoi-socialnoi-zashchity-naseleniya/>

32) Меры социальной поддержки, осуществляемые органами местного самоуправления / [Электронный ресурс]. — Режим доступа: <https://lektsia.com/8x14ea.html> (дата обращения: 14.04.2024).

33) Социальная поддержка уязвимых слоев населения: роль государства / [Электронный ресурс]. // Образовательный портал «Справочник»: – Режим доступа: https://spravochnick.ru/gosudarstvennoe_i_municipalnoe_upravlenie/socialnaya_podderzhka_uязvimykh_sloev_naseleniya_rol_gosudarstva (дата обращения: 13.04.2024).

34) Основные итоги Всероссийской переписи населения на территории Санкт-Петербурга. Статистический доклад. – СПб, 2022. – 52 с.

35) Социальная защита в России до и после пандемии: разработки будущего. Доклад НИУ ВШЭ. – Москва, 2022. – 186 с.