



МИНИСТЕРСТВО НАУКИ И ВЫСШЕГО ОБРАЗОВАНИЯ РОССИЙСКОЙ
ФЕДЕРАЦИИ

федеральное государственное бюджетное образовательное учреждение
высшего образования

«РОССИЙСКИЙ ГОСУДАРСТВЕННЫЙ

ГИДРОМЕТЕОРОЛОГИЧЕСКИЙ УНИВЕРСИТЕТ»

Кафедра прикладной и системной экологии

ВЫПУСКНАЯ КВАЛИФИКАЦИОННАЯ РАБОТА

(Бакалаврская работа)


На тему «Решение проблем в области охраны лесов и роль государственных
структур на примере деятельности ЛОГКУ «Леноблес»

Исполнитель Марина Анастасия Михайловна
(фамилия, имя, отчество)

Руководитель доцент, кандидат технических наук
(ученая степень, ученое звание)

Митрофанова Татьяна Николаевна
(фамилия, имя, отчество)

«К защите допускаю»

Заведующий кафедрой 
(подпись)

доцент, кандидат географических наук
(ученая степень, ученое звание)

Алексеев Денис Константинович
(фамилия, имя, отчество)

«29 06» 2025 г.

Санкт-Петербург

2025

Оглавление

| | |
|---|----|
| Введение..... | 3 |
| Глава 1. Правовое регулирование лесопользования на федеральном и региональном уровнях..... | 5 |
| 1.1 Понятие правового регулирования в сфере лесного хозяйства | 5 |
| 1.2 Правовое регулирование лесных отношений в Российской Федерации..... | 7 |
| 1.3 Реализация принципов правового регулирования на примере деятельности ЛОГКУ «Ленобллес» | 9 |
| Глава 2. Характеристика состояния лесного хозяйства Ленинградской области..... | 13 |
| 2.1. Краткое описание условий лесопользования региона | 13 |
| 2.2. Характеристика лесных земель и категорий лесов Ленинградской области..... | 17 |
| 2.3. Использование лесов в Ленинградской области..... | 21 |
| 2.4. Сведения об ООПТ в Ленинградской области..... | 26 |
| Глава 3. Роль государственных структур в обеспечении устойчивого развития лесов..... | 31 |
| 3.1. Региональная структура управления лесами Ленинградской области ЛОГКУ «Ленобллес» и ее характеристика..... | 31 |
| 3.2 Анализ состояния лесных ресурсов на территории Ленинградской области и сведения о принимаемых мерах к нарушителям со стороны ЛОГКУ «Ленобллес»..... | 33 |
| 3.3 Оценка деятельности ЛОГКУ «Ленобллес» и предложения для решения проблем по охране лесов | 39 |
| Заключение | 42 |
| Список использованной литературы..... | 44 |
| Приложения | 48 |

Введение

Лес – это очень ценный природный ресурс и важнейший компонент природного потенциала Российской Федерации. Площадь лесов России, по данным на 2024 год, составляет 1 188,3 миллионов гектар, что формирует почти половину общей территории страны. В Ленинградской области лесистость составляет 57,8%, в Санкт-Петербурге – 13,7%.

Леса Ленинградской области являются важным элементом экосистемы Северо-Запада Российской Федерации. Лесные насаждения играют ключевую роль в регулировании климата, сохранении биоразнообразия, очищении воздуха, а также в хозяйственной деятельности региона. С ростом урбанизации, леса становятся более востребованы и в качестве рекреационной инфраструктуры.

В условиях интенсивной эксплуатации лесов, увеличения антропогенного воздействия и изменений климата возрастает необходимость рационального использования лесных ресурсов. Эта мера необходима для устойчивого развития региона, сохранения экосистемы и её природного богатства для будущих поколений.

Решением проблем лесного хозяйства в Ленинградской области осуществляется комитетом по природным ресурсам, Ленинградским областным государственным казенным учреждением «Управление лесами Ленинградской области» (ЛОГКУ «Ленобллес») и подведомственными лесничествами.

Рассмотрим решение проблем в области охраны лесов и роль государственных структур на примере деятельности ЛОГКУ «Ленобллес».

Актуальность – лесные ресурсы относятся к возобновляемым природным ресурсам, их использование регулируется требованиями лесного законодательства и со стороны лесничеств с использованием средств государственного регулирования решаются вопросы устойчивого управления лесами.

Цель исследования – на примере деятельности ЛОГКУ «Ленобллес» в

области управления и охраны лесными ресурсами рассмотреть вопросы рационального использования лесов, дать оценку соблюдения организациями проектной документации по освоению лесов, а также рассмотреть вопросы взаимодействия лесничеств с региональными государственными структурами в Ленинградской области (ЛОГКУ «Ленобллес»).

Задачи:

- Дать характеристику нормативно-правового регулирования лесных отношений и основные требования по рациональному использованию лесов;
- Дать характеристику хозяйственной деятельности лесничеств (их количество) в Ленинградской области;
- Провести анализ состояния лесных ресурсов на территории Ленинградской области и о принимаемых мерах к нарушителям со стороны ЛОГКУ «Ленобллес»;
- Обозначить существующие проблемы в области охраны лесов и дать оценку деятельности ЛОГКУ «Ленобллес».

Выпускная квалификационная работа состоит из: введения, трёх глав, заключения, списка используемой литературы, приложений, тридцати рисунков и четырёх таблиц.

Первая глава содержит сведения о правовом регулировании лесопользования на федеральном и региональном уровнях, во второй главе приведена характеристика лесного хозяйства Ленинградской области, а в третьей главе показана роль государственных структур в обеспечении устойчивого развития лесов.

Исходными данными к выпускной квалификационной работе являются: Лесной кодекс РФ, нормативно-правовые документы в области лесных отношений, Постановления Правительства РФ, нормативно-правовые документы субъекта РФ (Ленинградской области) в области лесных отношений, проектные и кадастровые материалы, а также материалы ЛОГКУ «Ленобллес».

Глава 1. Правовое регулирование лесопользования на федеральном и региональном уровнях

1.1 Понятие правового регулирования в сфере лесного хозяйства

В связи с интенсивным воздействием деятельности человека на лесные экосистемы, устойчивое управление лесами и эффективное правовое регулирование лесопользования становятся важнейшими инструментами для обеспечения баланса между эксплуатацией лесных ресурсов и их охраной.

Правовое регулирование лесопользования в Российской Федерации осуществляется на двух уровнях – федеральном и региональном. Лесной кодекс РФ закрепляет основные понятия, принципы, нормы лесного хозяйства и основы рационального использования лесов, а субъекты Федерации и региональные власти адаптируют нормы к локальным условиям и реализуют эти принципы через подзаконные акты и иные нормативные документы.

В этой главе рассматриваются основные понятия правового регулирования в сфере лесного хозяйства, основы правового регулирования лесных отношений в Российской Федерации, а также реализация принципов правового регулирования на примере деятельности ЛОГКУ «Ленобллес».

Правовое регулирование в сфере лесного хозяйства представляет собой совокупность нормативно-правовых норм и актов, направленных на урегулирование общественных отношений, связанных с охраной, использованием, воспроизводством, управлением и защитой лесных ресурсов. основополагающими принципами данного правового контроля направлены на обеспечение устойчивого развития лесного фонда, сохранение экосистем, биологического разнообразия и рациональное природопользование.

В Российской Федерации правовой базой для регулирования отношений в сфере лесного хозяйства выступает лесное законодательство, которое дополняется и конкретизируется подзаконными нормативными актами.

Лесное законодательство Российской Федерации характеризуется двухуровневой структурой, включающей в себя нормативные акты федерального и регионального уровней. Данная система основана на положениях Конституции РФ, которая регламентирует распределение компетенций в сфере регулирования лесных отношений между Российской Федерацией и составляющих её субъектами [1].

Основополагающим документом, регулирующим лесное хозяйство, является Лесной кодекс Российской Федерации от 04.12.2006 N 200-ФЗ. Данный кодекс был принят Государственной думой 8 ноября 2006 года, одобрен Советом Федерации 24 ноября 2006 и подписан президентом Российской Федерации 4 декабря 2006 года №201-ФЗ «О введении в действие Лесного кодекса Российской Федерации» [1].

Помимо Лесного кодекса РФ, регулирование правовых отношений в области лесного хозяйства осуществляется посредством ряда других федеральных законов, таких как Земельный кодекс РФ [3], Кодекс об административных правонарушениях РФ [7], Гражданский кодекс РФ [8], а также специализированные законодательные акты.

Органом, осуществляющим функцию регулирования в данной сфере, выступает Президент Российской Федерации. При этом необходимо обеспечить отсутствие противоречий между издаваемыми им указами и действующими федеральными законами. Правительство Российской Федерации издаёт нормативно-правовые акты, регулирующими лесные отношения в соответствии с положениями Лесного Кодекса, а также иными федеральными законами и указами Президента РФ. Аналогичные полномочия предоставлены федеральным органам исполнительной власти, занимающим последующие позиции в иерархии, которые обладают правом издавать муниципальные правовые акты.

В целом, правовое регулирование лесного хозяйства осуществляется государственными органами и направлено на обеспечение необходимого уровня защиты, охраны и воспроизводства лесных ресурсов. Указанные факторы способствуют созданию благоприятных условий для развития экономической

деятельности в этой сфере [13].

Все участники отношений должны следовать принципам лесного законодательства. Их стоит учитывать при осуществлении любой деятельности в сфере лесного хозяйства. Это повышает вероятность эффективной защиты, охраны и воспроизводства лесных зон.

Лесное законодательство строится на принципах, установленных в Лесном кодексе. К ним относятся лесопользование, приоритет охраны, цена за использования, участие граждан и организаций в управлении. Эти принципы работают в связке с другими нормативными актами — например, с Законом «Об охране окружающей среды» [2], в котором говорится, что природные ресурсы используются на условиях, исключающих их истощение.

Современное лесное законодательство делает ставку на взаимодействие с гражданским обществом. Например, любой человек может подать жалобу на незаконную вырубку, участвовать в общественных слушаниях по вопросам освоения лесных участков, вступить в добровольную лесную дружину. Эти принципы указывают на то, что лес становится общим делом.

1.2 Правовое регулирование лесных отношений в Российской Федерации

Леса в России занимают почти половину территории страны, и обязательно требуют четкого регулирования на государственном уровне. Лесные отношения охватывают вопросы использования, охраны, защиты и воспроизводства лесов. Для обеспечения порядка в этой сфере, государство разработало целую систему нормативных актов.

Согласно Лесному кодексу РФ: «Участниками лесных отношений являются Российская Федерация и ее субъекты, муниципальные образования, а также физические и юридические лица. В качестве объекта лесных отношений в свою очередь выступает непосредственно лес как экосистема, природный ресурс и право его использования» [1].

К числу принципов, лежащих в основе правового регулирования лесных

отношений, относятся:

- приоритет охраны лесов как основы жизни и деятельности человека;
- устойчивое управление лесами;
- участие граждан и общественных объединений в управлении лесами;
- платность использования лесов;
- обеспечение прозрачности и подотчетности в сфере лесопользования.

В системе правового регулирования лесных отношений в Российской Федерации важную роль играют также Федеральный закон от 10.01.2002 № 7-ФЗ «Об охране окружающей среды» [2], Земельный кодекс РФ [3], Водный кодекс РФ [4] и иные нормативные акты, так как лесные ресурсы тесно связаны с другими природными объектами.

Одной из острых проблем считается борьба с незаконной вырубкой. Для борьбы с незаконной деятельностью была внедрена единая государственная автоматизированная информационная система учета древесины и сделок с ней — ЕГАИС «Лес» [13]. Сутью системы является отслеживание пути древесины от вырубки до переработки или продажи. Она помогает навести порядок в отрасли и сократить объемы незаконного оборота и незаконной продажи древесины.

Не менее важную роль в регулировании лесных отношений играют региональные законы, которые не должны противоречить федеральным нормативным актам Российской Федерации, а также должны учитывать особенности каждого отдельного региона. Так, например, в Ленинградской области особое внимание уделяется тушению пожаров и обеспечению доступа к труднодоступным территориям. Все это делается с учетом местности, где много заболоченных и труднопроходимых лесных массивов.

Стоит отметить, что в последнее время устойчивому лесопользованию уделяется всё большее внимание. Этот принцип объясняется необходимостью защиты лесов от чрезмерной эксплуатации, при котором они не истощаются, а большая площадь леса сохраняется для выполнения своих основных функций.

Компании, занимающиеся лесопереработкой, внедряют в свою деятельность корпоративную социальную ответственность и бережно относятся к окружающей среде, не нарушая экосистемы и природное равновесие.

Кроме того, большое значение имеет международное сотрудничество в сфере лесного хозяйства. Россия принимает участие во многих международных соглашениях, направленных на охрану лесов, борьбу с незаконными вырубками, развитие устойчивого лесопользования и борьбу с изменением климата.

1.3 Реализация принципов правового регулирования на примере деятельности ЛОГКУ «Ленобллес»

Ленинградская область — регион с развитым лесным хозяйством. Леса здесь занимают значительную часть территории и имеют важное значение для экономики и экологии региона. Как отмечалось ранее, Ленинградская область — регион, требующий особого внимания из-за частых лесных пожаров и труднодоступности некоторых территорий.

Регулирование лесных отношений основывается на федеральных нормах, закрепленных в Лесном кодексе Российской Федерации (Федеральный закон № 200-ФЗ), формируют основу для регулирования лесопользования на территории страны. Однако, региональные нормы могут иметь свои особенности для каждого региона. Так, в Ленинградской области действует Ленинградское областное государственное казенное учреждение «Ленобллес» (ЛОГКУ «Ленобллес») [11]. На эту организацию возложены полномочия по управлению лесными ресурсами и регулированию лесных отношений в регионе. В своей деятельности ЛОГКУ "Ленобллес" обеспечивает соблюдение правил охраны, защиты и воспроизводства лесных ресурсов согласно требованиям федерального законодательства. Например, на основании кодекса учреждение проводит мероприятия по инвентаризации лесов, что позволяет выявлять участки с нарушениями и принимать меры по их устранению.

Таким образом, федеральные нормы определяют общие принципы

управления лесами, обеспечивая единые стандарты лесопользования, а региональные нормы, разработанные на основе федерального законодательства, учитывают специфику лесопользования в Ленинградской области. Эффективное управление лесными ресурсами достигается с помощью взаимодействия федеральных и региональных норм.

Деятельность ЛОГКУ «Ленобллес» осуществляется в строгом соответствии с требованиями законодательства Российской Федерации и нормативных правовых актов Ленинградской области.

ЛОГКУ "Ленобллес" представляет собой специализированное государственное учреждение, созданное для управления и контроля за лесными ресурсами на территории Ленинградской области. Ленинградское областное государственное казённое учреждение «Управление лесами Ленинградской области» (ЛОГКУ «Ленобллес») создано распоряжением Правительства Ленинградской области от 29 декабря 2007 года №603-р [14].

Основные направления работы ЛОГКУ «Ленобллес»:

- ведение государственного лесного реестра;
- организация и контроль лесопользования;
- охрана, защита и воспроизводство лесов;
- предотвращение и тушение лесных пожаров;
- проведение лесоустроительных мероприятий;
- взаимодействие с арендаторами и другими пользователями лесных участков.

Все перечисленные задачи выполняются в строгом соответствии с федеральным и региональным законодательством, что позволяет обеспечивать рациональное использование и сохранение лесных ресурсов региона. Деятельность ЛОГКУ "Ленобллес" направлена на реализацию государственной политики в области лесопользования, а также на обеспечение экологической безопасности и устойчивого развития лесного хозяйства.

В своей деятельности ЛОГКУ «Ленобллес» руководствуется принципам

устойчивости, законности, экологической безопасности и государственного контроля.

Базовым принципом, которому следует организация в своей деятельности — это устойчивое лесопользование и лесопользование. Суть этого принципа заключается в использовании лесов, не приводящем к их истощению. Лесные ресурсы используются с такой интенсивностью, которая позволяет им возобновляться и не приводит к снижению биологического разнообразия лесной экосистемы.

В 2023 году на территории Ленинградской области предприятием ЛОГКУ «Ленобллес» выполнены работы по искусственному и комбинированному лесовосстановлению на площади более 14 тыс. га, включая посадки ели, сосны и лиственницы [15].

Еще одним важным принципом деятельности организации является обеспечение безопасности лесов и контроль за выполнением защитных функций. В последние годы на всей территории Российской Федерации участились случаи лесных пожаров, следовательно, работа ЛОГКУ «Ленобллес» выполняет важную функцию по их предотвращению и ликвидации. В Ленинградской области, где преобладают хвойные массивы, склонные к возгораниям, реализация противопожарных мероприятий является приоритетной задачей.

ЛОГКУ «Ленобллес» ежегодно разрабатывает планы тушения лесных пожаров, осуществляет мониторинг местности и её оценку. В деятельности организации используется современное техническое оборудование и средства связи, а также работает обученный персонал, который незамедлительно реагирует на чрезвычайные ситуации. Так, в 2023 году было зарегистрировано 162 лесных пожара, но благодаря оперативным действиям ЛОГКУ «Ленобллес» удалось избежать серьезных потерь лесного фонда [16].

Деятельность ЛОГКУ «Ленобллес» наглядно демонстрирует реализацию принципов правового регулирования. Например, принцип законности выражается в строгом соблюдении учреждением норм федерального и регионального законодательства. Принцип прозрачности реализуется через

проведение инвентаризации лесных ресурсов, результаты которой доступны для анализа. Принципы справедливости и пропорциональности находят отражение в равномерном распределении контроля и надзора за соблюдением лесного законодательства по всей территории региона. Таким образом, деятельность «Ленобллес» подтверждает важность соблюдения и внедрения принципов правового регулирования в сфере лесопользования.

Контрольно-надзорная деятельность ЛОГКУ «Ленобллес» является ключевым элементом в обеспечении соблюдения лесного законодательства на территории Ленинградской области. Основными задачами в этой сфере являются контроль за соблюдением правил лесопользования, предотвращение незаконной вырубki лесов, а также мониторинг состояния лесных ресурсов. Учреждение ежегодно проводит проверки, что позволяет эффективно выявлять и устранять нарушения. Важным аспектом деятельности является взаимодействие с федеральными структурами и региональными органами власти, что способствует координации усилий в борьбе с правонарушениями. Деятельность ЛОГКУ «Ленобллес» является примером успешной реализации норм лесного законодательства на практике.

Глава 2. Характеристика состояния лесного хозяйства Ленинградской области

2.1. Краткое описание условий лесопользования региона

Лесное хозяйство Ленинградской области характеризуется разнообразием природно-климатических условий и значительной площадью лесных земель, что определяет специфику управления лесами и необходимость комплексного подхода к охране и рациональному использованию лесных ресурсов. Регион обладает обширными лесными территориями, включающими различные категории лесов, что требует детального анализа их состояния и функционального назначения. Особое внимание уделяется использованию лесов в хозяйственных целях, а также сохранению биологического разнообразия через создание и поддержание особо охраняемых природных территорий. В совокупности эти аспекты формируют основу для оценки текущего состояния лесного хозяйства Ленинградской области и определения направлений его развития и охраны.

Целью данной главы является всестороннее рассмотрение современного состояния лесного хозяйства Ленинградской области с учётом природных, экономических и правовых аспектов. В рамках главы рассматриваются особенности условий лесопользования в регионе, проводится характеристика категорий лесных земель, описываются основные формы использования лесов, а также приводятся актуальные сведения об особо охраняемых природных территориях Ленинградской области. Полученные данные позволят сформировать целостное представление о значении лесного хозяйства региона и определить направления его дальнейшего развития.

Ленинградская область — регион с высоким природно-ресурсным потенциалом, где леса занимают свыше 50 % территории [17]. Условия лесопользования в Ленинградской области определяются рядом природно-

климатических, экономических, правовых и организационно-хозяйственных факторов.

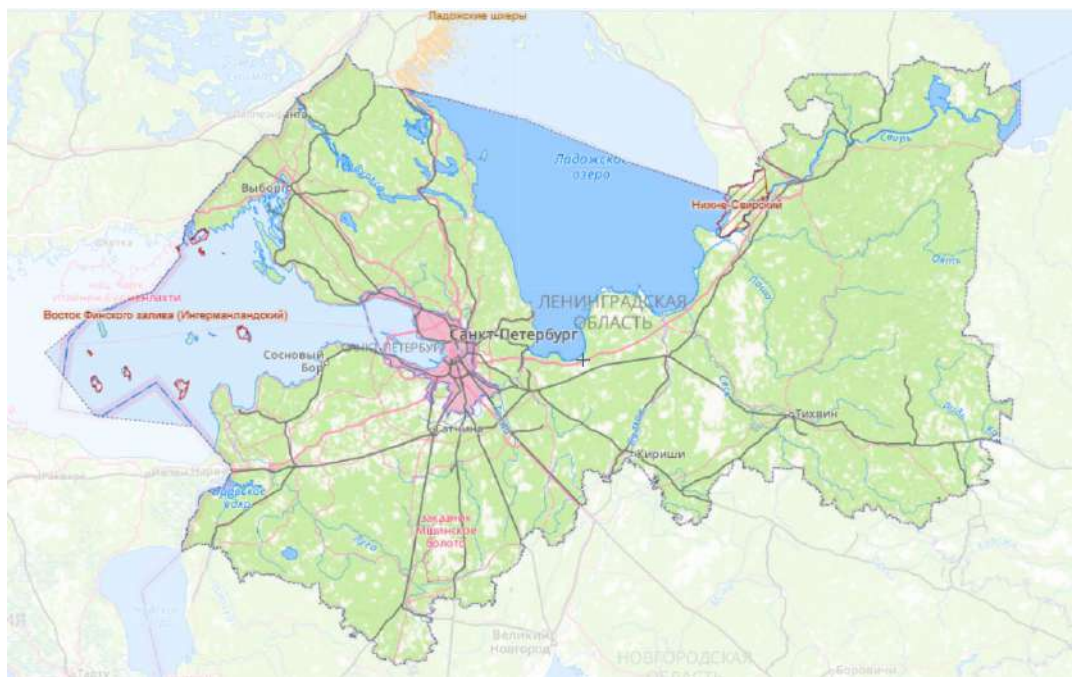


Рисунок 1 – Карта-схема Ленинградской области

С точки зрения природных условий, область расположена в зоне таёжных и подтаёжных лесов, что обуславливает преобладание хвойных пород (прежде всего сосны и ели) в составе лесного фонда. Кроме того, распространены лиственные породы, такие как берёза, осина, ольха. Значительная часть лесов относится к заболоченным, что требует особого подхода к лесозаготовке и восстановлению лесных экосистем. Климат региона умеренно-континентальный с холодной зимой и прохладным летом, а среднегодовое количество осадков составляет около 600–800 мм. Эти факторы создают как благоприятные условия для роста древесной растительности, так и сложности в осуществлении лесохозяйственной деятельности, особенно в периоды повышенной влажности.

Условия лесопользования также определяются административно-территориальным устройством региона. Ленинградская область делится на 19 лесничеств, в структуру которых входят участковые лесничества. Карта-схема административного деления территории Ленинградской области с указанием

лесничеств, лесорастительных зон и лесных районов представлена в Приложении 1.

В состав лесничеств Ленинградской области входят:

- Бокситогорское лесничество;
- Волосовское лесничество;
- Волховское лесничество;
- Всеволожское лесничество;
- Гатчинское лесничество;
- Кингисеппское лесничество;
- Киришское лесничество;
- Кировское лесничество;
- Лодейнопольское лесничество;
- Ломоносовское лесничество;
- Лужское лесничество;
- Любанское лесничество;
- Подпорожское лесничество;
- Приозерское лесничество;
- Рощинское лесничество;
- Северо-Западное лесничество;
- Сланцевское лесничество;
- Тихвинское лесничество;
- Учебно-опытное лесничество [18].

Карты-схемы каждого лесничества с указанием преобладающих пород представлены в Приложениях 2-20.

Основными лесопользователями являются арендаторы лесных участков, государственные учреждения, а также представители малого и среднего бизнеса. Законодательная база основывается на положениях Лесного кодекса Российской Федерации, региональных нормативно-правовых актах и долгосрочных программах развития лесного комплекса.

Экономические условия лесопользования в Ленинградской области обусловлены выгодным транспортно-географическим положением — регион имеет развитую сеть автомобильных и железных дорог, а также доступ к морскому порту. Это способствует как внутреннему, так и внешнему обороту древесины и продукции переработки. Лесной комплекс области включает в себя предприятия по заготовке древесины, деревообработке, производству мебели, фанеры, пеллет и других видов продукции. Активно развиваются экспортные направления, особенно в страны Европейского союза и Азиатско-Тихоокеанского региона.

На современном этапе большое значение приобретает устойчивое лесопользование, которое направлено на сохранение биологического разнообразия, рациональное использование ресурсов и восстановление нарушенных экосистем. В этой связи ведётся работа по инвентаризации лесов, цифровизации лесохозяйственной деятельности, повышению прозрачности лесной отрасли и борьбе с незаконными рубками. Однако остаются актуальными проблемы, связанные с недостаточным уровнем механизации лесозаготовки, нехваткой квалифицированных кадров, а также неравномерным распределением арендованных участков леса.

Существенным фактором, влияющим на условия лесопользования, является система аренды лесных участков. Арендаторы обязаны выполнять мероприятия по охране, защите и воспроизводству лесов, проводить лесовосстановление, обеспечивать противопожарную безопасность. Однако на практике уровень исполнения этих обязательств может быть различным, что требует более эффективного государственного контроля и надзора.

К важнейшим задачам в сфере регулирования условий лесопользования в регионе относятся:

- обеспечение баланса между экономическим использованием и экологическими функциями лесов;
- развитие системы лесного мониторинга;
- внедрение современных технологий лесовосстановления;

- стимулирование инвестиционной активности в лесной отрасли;
- повышение уровня экологической ответственности пользователей лесных ресурсов.

Таким образом, условия лесопользования в Ленинградской области формируются под влиянием комплекса природных, правовых и социально-экономических факторов. Рациональное использование лесных ресурсов требует гибкой системы управления, устойчивого подхода и координации между государством, бизнесом и обществом. Только при соблюдении этих условий возможно не только сохранить, но и приумножить потенциал лесного комплекса региона в долгосрочной перспективе.

2.2. Характеристика лесных земель и категорий лесов Ленинградской области

Лесные земли Ленинградской области представляют собой важнейшую часть её природного фонда и экологической инфраструктуры. Согласно действующему Лесному кодексу Российской Федерации, лесные земли включают территории, покрытые лесной растительностью, а также земли, не занятые лесом, но предназначенные для нужд лесного хозяйства — просеки, дороги, противопожарные разрывы, питомники, площади под лесовосстановление и пр.

По состоянию на последние годы, общая площадь земель лесного фонда Ленинградской области составляет более 5 670 тысяч гектаров, что составляет более половины от всей территории региона. Лесистость региона составляет 57,7%. Из них около 2 820 тысяч гектаров занимают защитные леса (50%), и остальная половина приходится на эксплуатационные леса. Покрытая лесом площадь составляет 81% от всей площади земель лесного фонда (4 583,1 тысяч гектаров). Остальная часть приходится на земли, не покрытые лесом, но находящиеся в составе лесного фонда и используемые под различные

лесохозяйственные нужды. Информация о распределении площадей лесов по районам, расположенных на землях лесного фонда приведена в Приложении 21.

По породному составу преобладают хвойные леса (59%), особенно ель и сосна. Еловые леса занимают значительные площади в центральной и южной части региона, сосновые — чаще встречаются в более сухих и песчаных почвах. Также в структуре лесов значительную долю занимают мягколиственные породы (41%) — берёза, осина, чёрная ольха. Последняя особенно распространена в заболоченных и прибрежных участках, играя важную роль в защите водных объектов.

По возрастной структуре лесные насаждения распределены следующим образом:

- молодняки — около 20 %,
- средневозрастные насаждения — более 40 %,
- приспевающие — 25 %,
- спелые и перестойные леса — примерно 15 %.

Такое распределение свидетельствует о сравнительно сбалансированной структуре лесного фонда, хотя в некоторых районах наблюдается дефицит спелых лесов, что сказывается на объемах промышленной заготовки древесины.

С точки зрения целевого назначения, леса Ленинградской области, как и в других регионах России, делятся на две основные категории:

1. Защитные леса - в эту категорию входят леса, подлежащие освоению с целью сохранения средообразующих, водоохранных, защитных, санитарно-гигиенических, оздоровительных и иных полезных функций лесов с одновременным использованием лесов при условии, если это использование совместимо с целевым назначением защитных лесов и выполняемыми ими полезными функциями. Защитные леса занимают 2952,6 тыс. га или 49% общей площади земель лесного фонда и земель иных категорий области. В этих лесах допускается строго ограниченная хозяйственная деятельность.

С учетом особенностей правового режима региона выделяют следующие категории защитных лесов:

— Леса, расположенные на особо охраняемых природных территориях, – 72,1 тысяч гектаров.

— Леса, расположенные в водоохранных зонах, – 411,6 тысяч гектаров. К ним относятся леса, расположенные в границах водоохранных зон, установленных в соответствии с Водным кодексом Российской Федерации [4] и выполняющие функции защиты водных объектов.

— Леса, выполняющие функции защиты природных и иных объектов, всего – 191,2 тыс. га:

- защитные полосы лесов, расположенные вдоль железнодорожных путей общего пользования, федеральных автомобильных дорог общего пользования, автомобильных дорог общего пользования, находящихся в собственности субъектов Российской Федерации, – 135,4 тыс. га;

- зеленые зоны – 30,1 тыс. га;

- леса, расположенные в первом и втором поясах зон санитарной охраны источников питьевого и хозяйственно-бытового водоснабжения, – 19,1 тыс. га;

- леса, расположенные в первой, второй и третьей зонах округов санитарной (горно-санитарной) охраны лечебно-оздоровительных местностей и курортов, – 6,2 тыс. га;

— Ценные леса, всего – 1885,1 тыс. га:

- запретные полосы лесов, расположенные вдоль водных объектов, – 1251,2 тыс. га;

- нерестоохранные полосы лесов – 405,2 тыс. га;

- противозрозионные леса – 198,0 тыс. га;

- леса, имеющие научное или историческое значение, – 30,6 тыс. га.

2. Эксплуатационные леса - данная категория охватывает участки лесов, которые подлежат освоению в целях устойчивого, максимально эффективного получения высококачественной древесины и других лесных ресурсов, продуктов их переработки с обеспечением сохранения полезных функций лесов. Эксплуатационные леса занимают 3100,9 тыс. га или 51% общей

площади земель лесного фонда и земель иных категорий области. Именно эксплуатационные леса составляют основу лесопромышленного комплекса региона. Здесь осуществляется интенсивное использование лесных ресурсов в рамках арендных отношений и по государственным контрактам, при этом обязательным условием остаётся проведение лесовосстановительных работ.

Помимо защитных и эксплуатационных лесов, выделяется третья категория резервных лесов. Резервные леса — это леса, которые временно не используются в хозяйственной деятельности, но могут быть вовлечены в оборот в будущем. Они подлежат государственному учёту и мониторингу, а также могут быть переведены в разряд эксплуатационных или защитных в зависимости от целей и задач управления. В Ленинградской области категории резервных лесов не выделено [5].

Особое внимание в регионе уделяется заболоченным лесам, которые занимают до 25 % лесной территории области. Они играют важнейшую роль в регулировании гидрологического режима и являются естественными поглотителями углерода. Вместе с тем, их использование сопряжено с определёнными ограничениями и требует особых технологий заготовки и охраны.

Важно отметить, что структура лесных земель и категорий лесов напрямую влияет на характер лесопользования. Так, в защитных лесах приоритет отдаётся экологическим функциям, в эксплуатационных — экономическим, а в резервных — стратегическому планированию. Учет этих различий имеет принципиальное значение при разработке региональной политики в области охраны природы и рационального использования природных ресурсов.

Таким образом, лесные земли Ленинградской области отличаются значительным разнообразием по породному составу, возрастной структуре и функциональному назначению. Правильная классификация и грамотное управление этими ресурсами являются ключевыми условиями для обеспечения устойчивого развития лесного хозяйства региона.

2.3. Использование лесов в Ленинградской области

Лесной фонд Ленинградской области играет значительную роль в социально-экономическом развитии региона, являясь важнейшим источником древесных ресурсов, обеспечивающим сырьём деревообрабатывающую и целлюлозно-бумажную промышленность. Кроме того, леса выполняют рекреационные, защитные и экологические функции, поэтому их использование требует соблюдения принципов рационального природопользования и устойчивого развития.

Виды использования лесов перечислены в Лесном Кодексе РФ [1]. Леса Ленинградской области используются в нескольких ключевых направлениях:

— Заготовка древесины - заготовка древесины это основной вид лесопользования в регионе. В лесах осуществляется выборочная, сплошная и санитарная рубка, преимущественно в эксплуатационных лесах. Заготовка ведётся как государственными, так и частными арендаторами лесных участков. Основной спрос приходится на древесину хвойных пород (ель, сосна), которая используется в строительстве, мебельном производстве, целлюлозно-бумажной промышленности и в качестве экспортного ресурса. По данным итогов деятельности по использованию лесов на территории Ленинградской области в 2024 году, объём заготовки древесины составил 4 208 тыс. куб. м, что составляет 46% от допустимого объёма изъятия древесины, предусмотренного лесохозяйственными регламентами лесничеств Ленинградской области. Общий ежегодный размер рубок меньше среднего прироста насаждений. Основной принцип лесопользования, когда объём рубок не превышает общий прирост насаждений, в условиях Ленинградской области выдержан. Основной объём, составляющий 93% от всей заготовленной древесины, приходится на арендаторов лесных участков с целью заготовки древесины – 3 895 тыс. куб. м. [19].

— Ведение охотничьего хозяйства - лесные угодья региона активно используются в охотничьих целях. На территории области действует более 150

охотничьих хозяйств, в том числе государственные, частные и общественные. Охотничьи угодья занимают свыше 7 тысяч гектаров и охватывают территории во всех районах области. Основными объектами охоты являются лось, кабан, заяц-беляк, бобр, глухарь, тетерев и утка. Охотничья деятельность строго регламентируется нормативно-правовыми актами, а добыча осуществляется на основании лицензий и сезонных квот.

— Заготовка недревесных лесных ресурсов - кроме древесины, значительное значение имеют и недревесные ресурсы: ягоды (черника, брусника, клюква), грибы, лекарственные растения, берёзовый сок и пр. В Ленинградской области недревесные лесные продукты традиционно собираются как в промышленных, так и в личных целях. Их сбор особенно актуален для населения сельских районов и дачных поселений. Растёт интерес и со стороны бизнеса — предприятия закупают сырьё у населения или организуют сбор силами штатных работников для последующей переработки и продажи.

— Рекреационное использование лесов - в связи с благоприятным географическим положением и близостью к Санкт-Петербургу, леса Ленинградской области активно используются в рекреационных целях. Здесь обустроены зоны отдыха, туристические маршруты, природные тропы, места для кемпинга и рыбалки. Леса привлекают как местных жителей, так и туристов из других регионов. Вместе с тем, рост числа посетителей оказывает давление на экосистемы лесов, что требует усиленного контроля и регулирования нагрузки на природные территории, особенно вблизи особо охраняемых природных объектов.

— Научно-образовательные и лесовосстановительные мероприятия - на базе отдельных лесничеств, научных учреждений и вузов реализуются образовательные и исследовательские программы по изучению лесной экосистемы, мониторингу биоразнообразия, климатическим и почвенным изменениям. Большое внимание уделяется восстановлению лесов на вырубленных и деградированных участках. Ежегодно в регионе высаживаются миллионы саженцев хвойных и лиственных пород.

— Противопожарное и санитарное использование - важным направлением является санитарное лесопользование, включающее борьбу с вредителями, санитарные рубки, а также профилактику и тушение лесных пожаров. В Ленинградской области, в силу климатических условий, пожарная опасность в лесах ниже, чем в южных регионах России, однако в тёплые и сухие сезоны риск возрастает. В этой связи реализуются программы по созданию минерализованных полос, устройству противопожарных просек и оборудованию наблюдательных вышек. Также используется система космического мониторинга и видеонаблюдения.

— Использование в целях сельского хозяйства – имеют важное значение для аграрного сектора экономики региона. Включает в себя освоение лесных территорий для пашни, сенокосов и пастбищ. Леса региона в основном сохраняются как важный природный ресурс и экологический фактор, но в некоторых районах происходит частичная вырубка лесов для расширения сельскохозяйственных угодий. При этом учитываются экологические ограничения в целях сохранения биоразнообразия и устойчивости экосистем.

— Использование в целях рыболовства - связано с сохранением водных биологических ресурсов и контролем за рыболовной деятельностью на прилегающих к лесам водоемах. Леса Ленинградской области играют важную роль в поддержании экосистем водоемов, обеспечивая защиту водных объектов и благоприятные условия для обитания и размножения рыбы.

— Создание лесных питомников и их эксплуатация - направлены на обеспечение лесовосстановления. Лесные питомники специализируются на выращивании посадочного материала лесных растений, такого как саженцы и сеянцы. Питомники располагаются на территориях лесничеств. На территории Ленинградской области действует 7 питомников открытого грунта общей площадью 315 гектаров и тепличный комплекс в Лужском селекционно-семеноводческом центре [20].

— Использование в целях геологического изучения недр, разведки и добычи полезных ископаемых – работы интегрированы в систему устойчивого

лесопользования, где приоритетом является баланс между экономическим освоением природных ресурсов и сохранением экологической функции лесов.

— Строительство и эксплуатация водохранилищ и иных искусственных водных объектов, строительство, реконструкция и эксплуатация гидротехнических сооружений - деятельность осуществляется с учетом комплексного подхода к развитию инфраструктуры и сохранению природных ресурсов региона. При строительстве и эксплуатации гидротехнических объектов на лесных территориях Ленинградской области соблюдаются требования экологической безопасности и лесного законодательства, предусматривающие минимизацию ущерба лесным экосистемам и проведение последующих лесовосстановительных мероприятий.

— Строительство, реконструкция и эксплуатация линейных объектов - осуществляется в рамках утвержденных проектов планировки территории с учетом экологических и градостроительных требований региона. В последние годы реализуются масштабные проекты по реконструкции и строительству линейных объектов регионального значения, таких как автомобильные дороги («Парголово – Огоньки», «Подъезд к Заневскому посту»), линии электропередач (КВЛ 330 кВ Копорская – ЛАЭС), газопроводы и транспортные развязки, проходящие через лесные массивы и прилегающие территории. Проекты предусматривают комплексное планирование с учетом минимизации негативного воздействия на лесные экосистемы, организацию временных полос отвода для прокладки инженерных коммуникаций и обязательное проведение восстановительных мероприятий после завершения строительных работ. Законодательство Ленинградской области допускает строительство и реконструкцию линейных объектов в лесных зонах при условии соблюдения экологических норм и получения соответствующих разрешений.

— Создание и эксплуатация объектов лесоперерабатывающей инфраструктуры - является важным направлением в развитии лесного комплекса региона. В последние годы реализация данного направления осуществляется с учетом лесного планирования и лесохозяйственных регламентов, направленных

на рациональное и устойчивое освоение лесных ресурсов. В рамках Лесного плана Ленинградской области [5] предусмотрено развитие таких объектов с учетом экологических требований и сохранения лесных экосистем, что позволяет минимизировать негативное воздействие на окружающую среду при одновременном повышении эффективности использования лесных ресурсов.

— Осуществление религиозной деятельности - лесные территории служат местами расположения как православных, так и неправославных религиозных объектов, включая монастыри, церкви, кирхи, дома молитвы и святые места, что отражает историческое и конфессиональное многообразие области. Лесной план Ленинградской области [5] выделяет религиозную деятельность как одну из социальных функций лесов, предусматривая меры по созданию и содержанию необходимых транспортных путей и инфраструктуры для доступа к религиозным объектам на лесных территориях. В регионе представлены значимые религиозные центры, такие как Троицкий Александровский мужской монастырь, Тихвинский Успенский мужской монастырь, а также многочисленные иные объекты, что подчеркивает роль лесов как пространства для духовной жизни и культурного наследия.

Данные об объемах использования лесов Ленинградской области по различным видам за 2017 и 2022 годы представлены в Приложении 22.

Несмотря на развитую инфраструктуру и значительный лесной потенциал, система использования лесов сталкивается с рядом вызовов:

— Истощение лесных ресурсов в отдельных районах вследствие неравномерной нагрузки и недостаточной эффективности лесовосстановительных работ;

— Нелегальные рубки и слабый контроль за соблюдением правил лесопользования;

— Низкий уровень переработки древесины в ряде районов: значительная часть сырья уходит на экспорт без глубокой переработки, что снижает экономическую отдачу от лесного сектора;

— Экологические угрозы, включая загрязнение лесных территорий, распространение болезней деревьев, изменение водного режима и деградацию почв.

В связи с этим приоритетными задачами становятся:

- внедрение цифровых технологий в учёт и контроль лесного фонда;
- развитие системы лесной сертификации;
- модернизация перерабатывающих предприятий;
- стимулирование глубокой переработки древесины и развития «зелёной» экономики.

2.4. Сведения об ООПТ в Ленинградской области.

Особо охраняемые природные территории (ООПТ) представляют собой участки суши, водных объектов и прилегающего воздушного пространства, на которых расположены природные комплексы и объекты, имеющие высокое природоохранное, научное, культурное, эстетическое, рекреационное и оздоровительное значение. В соответствии с решениями государственных органов, данные территории полностью или частично изымаются из хозяйственного использования и на них устанавливается специальный режим охраны. ООПТ относятся к объектам общенационального достояния.

Основной задачей ООПТ является сохранение и восстановление редких и характерных для региона природных экосистем - лесов, болот, водоемов, лугов и других, - а также поддержание присущего им разнообразия видов живых организмов и выполняемых экосистемных функций. Кроме того, ООПТ способствуют охране мест концентрации животных (нерестилищ рыб, миграционных стоянок и гнездовых колоний птиц, мест линьки и размножения тюленей, зимовок летучих мышей и др.), а также сохранению редких и находящихся под угрозой исчезновения видов флоры и фауны и уникальных природных объектов, таких как геологические обнажения, пещеры, водопады, старовозрастные деревья и другие.

ООПТ являются важным элементом экологического каркаса региона, способствуя поддержанию природного биологического и ландшафтного разнообразия. Кроме того, они предоставляют возможности для решения различных задач, связанных с гармонизацией отношений между природой и обществом [21].

Согласно пункту 4 статьи 2 Федерального закона РФ «Об особо охраняемых природных территориях» [6], ООПТ могут иметь федеральное, региональное или местное значение.

Особо охраняемые природные территории могут быть представлены следующими категориями:

- Государственными природными заповедниками (в том числе биосферные заповедники;
- Национальными парками;
- Природными парками;
- Государственными природными заказниками;
- Памятниками природы;
- Территории, занятые редкими экосистемами и местами обитания исчезающих видов (дендрологические парки и ботанические сады). [6]

Каждая из этих категорий имеет свой правовой режим охраны, уровень природной ценности и специфические цели создания.

По данным на начало 2024 года в Ленинградской области расположено 56 ООПТ, общей площадью 606,2 тыс. га, что составляет почти 10% общей площади региона. В их число входит: три территории федерального значения: государственный природный заповедник "Нижне-Свирский", государственный природный заповедник "Восток Финского залива" и государственный природный заказник "Мшинское болото", 49 – регионального значения (природные парки «Вепсский лес», «Токсовский», 27 государственных природных заказника и 20 памятников природы) и 4 территории местного значения (охраняемые природные ландшафты озера Вероярви, Поляна Бианки, Хаапала, Илола).

Леса, расположенные на особо охраняемых природных территориях, в соответствии с частью 4 статьи 12 Лесного кодекса Российской Федерации [1] подлежат освоению в целях сохранения средообразующих, водоохраных, защитных, санитарно-гигиенических, оздоровительных и иных полезных функций лесов с одновременным использованием лесов при условии, если это использование совместимо с целевым назначением защитных лесов и выполняемыми ими полезными функциями.

Приказом Федерального агентства лесного хозяйства от 29 февраля 2008 года № 59 "Об определении количества лесничеств на территориях государственных природных заповедников и национальных парков и установлении их границ" [9] на территории Ленинградской области создан Нижне-Свирский государственный природный заповедник.

Указанная особо охраняемая природная территория находится в ведении Министерства природных ресурсов и экологии Российской Федерации в соответствии с Распоряжением Правительства Российской Федерации от 31 декабря 2008 года № 2055-р "Об утверждении перечня особо охраняемых природных территорий федерального значения, находящихся в ведении Минприроды России" [10].

Нижнее-Свирский государственный природный заповедник расположен на землях особо охраняемых природных территорий (рис. 2). Леса, расположенные в границах указанного заповедника, отнесены к категории защитных лесов – "леса, расположенные на особо охраняемых природных территориях". Остальные особо охраняемые природные территории, расположенные на землях лесного фонда и землях иных категорий, при лесоустроительном проектировании лесов и составлении лесохозяйственных регламентов выделяются особо защитными участками лесов в соответствующих видах целевого назначения лесов и категориях защитных лесов.



Рисунок 2 – Карта Нижне-Свирского государственного природного заповедника

Сведения о распределении площади лесов, расположенных на землях Нижне-Свирского государственного природного заповедника по отношению к показателям предыдущего лесного плана Ленинградской области приведены в Таблице 1.

Таблица 1 - Распределение площади лесов, расположенных на землях особо охраняемых природных территорий, по отношению к показателям предыдущего лесного плана.

площадь -га
увеличение – "+", уменьшение – "-"

| Категории земель | Показатели на 01.01.2010 | Показатели на 01.01.2023 | Изменение площадей | |
|------------------------------------|--------------------------------|--------------------------------|-----------------------|-----|
| | | | га | % |
| ФГБУ ГПЗ "Нижне-Свирский" | | | | |
| Лесные земли, всего | 20359 | 20539 | +180 | 0,9 |
| в том числе: | | | | |
| покрытые лесной растительностью | 20281 | 20281 | 0 | 0 |
| Нелесные земли | 16256 | 16076 | -180 | 1,1 |
| Общая площадь земель | 36615 | 36615 | 0 | 0,0 |

Следует отметить, что на территории Ленинградской области существует ещё 2 ООПТ федерального значения, находящиеся на землях государственного лесного фонда:

- Государственный природный заказник "Мшинское болото", расположенный в Гатчинском и Лужском районах на площади 60,4 тыс. га (43072,7 га на территории Лужского лесничества и 16546,3 на территории Гатчинского лесничества);

- Государственный природный заповедник "Восток Финского залива", организованный 21.12.2017 на площади 14,1 тыс. га.

Данные по всем ООПТ Ленинградской области, расположенным на землях лесного фонда, представлены в Приложении 23.

Особо охраняемые природные территории играют значительную роль не только в сохранении природного наследия, но и в обеспечении ведения устойчивого лесного хозяйства. К их основным функциям можно отнести:

- Сохранение эталонных лесных экосистем, в том числе редких и уязвимых типов лесов;

- Охрана водных объектов и регулирование гидрологического режима;

- Предотвращение эрозии почв и процессов опустынивания;

- Сохранение генетического фонда древесных и недревесных лесных растений;

- Осуществление мониторинга состояния окружающей среды и изменения биоразнообразия;

- Содействие в развитии экологического туризма и экологическому просвещению населения.

Глава 3. Роль государственных структур в обеспечении устойчивого развития лесов

3.1. Региональная структура управления лесами Ленинградской области ЛОГКУ «Ленобллес» и ее характеристика

Устойчивое развитие лесов представляет собой основной элемент обеспечения экологической безопасности и социально-экономической стабильности регионов Российской Федерации. В связи с ростом антропогенной нагрузки эффективная система управления лесными ресурсами приобретает особую значимость. Государственные структуры, ответственные за регулирование лесного хозяйства, играют в этом процессе центральную роль, сочетая функции контроля, охраны и стратегического планирования.

В данной главе рассматривается деятельность Ленинградского областного государственного казённого учреждения «Управление лесами Ленинградской области» (ЛОГКУ «Ленобллес») — регионального оператора, наделённого полномочиями по управлению лесными ресурсами на территории Ленинградской области.

В современной системе управления лесным хозяйством значимую роль играет государственная структура, обеспечивающая реализацию лесной политики на региональном уровне. В Ленинградской области эту функцию выполняет Ленинградское областное государственное казенное учреждение «Управление лесами Ленинградской области» (ЛОГКУ «Ленобллес») [11].

ЛОГКУ «Ленобллес» является подведомственным учреждением Комитета по природным ресурсам Ленинградской области и осуществляет управление лесами региона в соответствии с Лесным кодексом Российской Федерации [1] и другими нормативными правовыми актами. Основная цель учреждения — обеспечение исполнения государственных полномочий в сфере лесного хозяйства, включая использование, охрану, защиту и воспроизводство лесов, а

также осуществление надзора и организацию работ по охране лесов от пожаров [22].

В состав региональной структуры входят лесничества, расположенные на территории Ленинградской области (рис. 3). Лесничества осуществляют непосредственное управление лесами на местах, проводят лесоустройство, организуют мероприятия по охране и защите лесов, осуществляют контроль за использованием лесных ресурсов, а также ведут учет и отчетность по лесным фондам. Деятельность организации финансируется из средств областного бюджета [14].

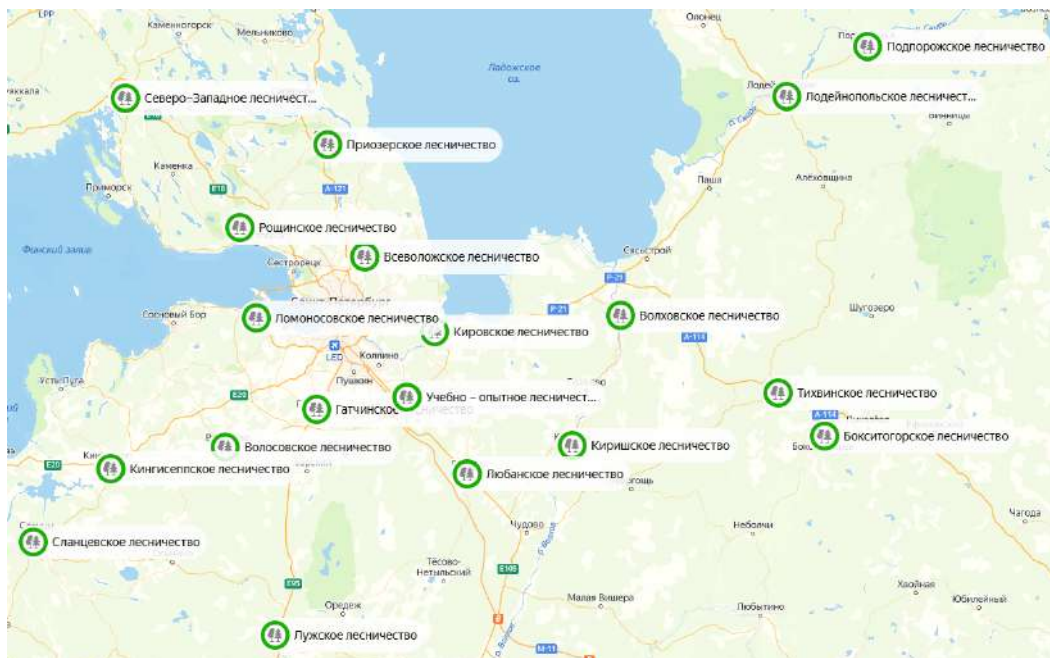


Рисунок 3 – Карта расположения лесничеств

Организационная структура «Ленобллес» направлена на обеспечение эффективного управления лесами и достижение целей устойчивого лесопользования. Она включает в себя административный аппарат, специализированные отделы, а также лесничества (рис. 4). Взаимодействие между подразделениями строится на принципах координации, планирования и контроля, что обеспечивает выполнение поставленных задач и достижение целевых показателей [23].

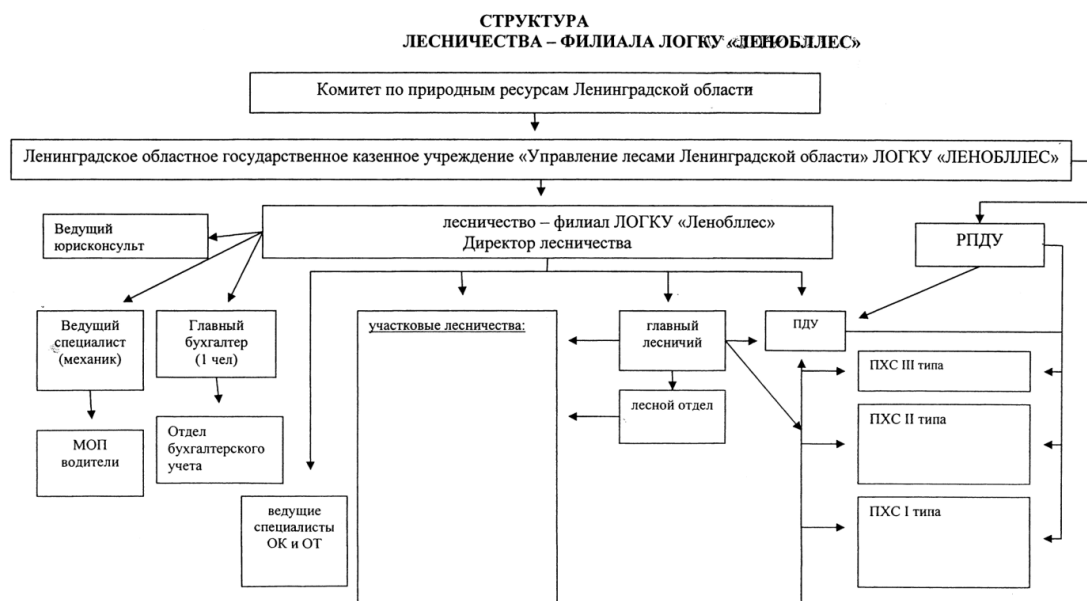


Рисунок 4 – Организационная структура ЛОГКУ «Ленобллес»

Основными элементами структуры ЛОГКУ «Ленобллес» являются лесничества, которые занимаются непосредственным управлением лесными территориями, и отделы контроля, обеспечивающие соблюдение законодательства. Каждое лесничество выполняет важные функции по охране, восстановлению и использованию лесов в пределах своей территории. Отделы контроля занимаются проверкой деятельности лесопользователей, выявлением нарушений и применением санкций в случае необходимости. Такая структура позволяет эффективно управлять лесными ресурсами на региональном уровне.

3.2 Анализ состояния лесных ресурсов на территории Ленинградской области и сведения о принимаемых мерах к нарушителям со стороны ЛОГКУ «Ленобллес»

Ленинградская область обладает значительными лесными ресурсами, имеющими важное экологическое и экономическое значение. Анализ состояния лесных ресурсов, осуществляемый ЛОГКУ «Ленобллес», включает в себя оценку площади лесов, запасов древесины, качества лесовосстановления, а также оценку воздействия антропогенных факторов, таких как лесные пожары, незаконные

рубки и несанкционированные свалки. Данные были взяты с официальных сайтов ЛОГКУ «Леноблес», Федерального агентства лесного хозяйства [11, 12].

Лесовосстановление является одной из главных задач для ЛОГКУ «Леноблес» и направлено на восполнение лесных ресурсов и обеспечение устойчивого лесопользования. Ежегодно в Ленинградской области проводились масштабные мероприятия по лесовосстановлению, в основном в рамках всероссийских акций «Сохраним лес» и «Всероссийский день посадки леса». На рисунке 5 представлена динамика восстановления лесов в исследуемый период.



Рисунок 5 – Динамика восстановления лесов в Ленинградской области, 2020-2024 гг.

Как видно на рисунке, ежегодно высаживалось не менее 100 тысяч сеянцев хвойных пород, причем в 2020, 2023 и 2024 годах их число превышало 130 тыс. Это свидетельствует о значительных усилиях, направленных на восстановление лесов и обеспечение их воспроизводства.

На рисунке 6 отражены результаты анализа статистических данных о нарушениях, зафиксированных ЛОГКУ «Леноблес» на территории лесного фонда Ленинградской области.



Рисунок 6 – Статистика нарушений на территории лесов Ленинградской области, зафиксированных ЛОГКУ «Ленобллес»

Согласно полученным данным, наибольшая доля (33%) от общего числа нарушений приходится на самовольное использование лесов. Эта категория подразумевает под собой широкий спектр действий, таких как несанкционированная раскорчёвка лесных участков, переработка лесных ресурсов, размещение складов, возведение построек, распашка земель и другие виды деятельности, осуществляемые без соответствующего разрешения.

За совершение такого правонарушения предусмотрен административный штраф:

- для граждан — от 20 тысяч до 50 тысяч рублей
- для должностных лиц — от 50 тысяч до 100 тысяч рублей
- для юридических лиц — от 200 тысяч до 300 тысяч рублей [7].

На втором месте по распространенности (29%) находятся случаи незаконной вырубki древесины. Ниже на рисунке 7 представлена гистограмма, которая отображает динамику незаконных вырубok на территории лесного фонда.

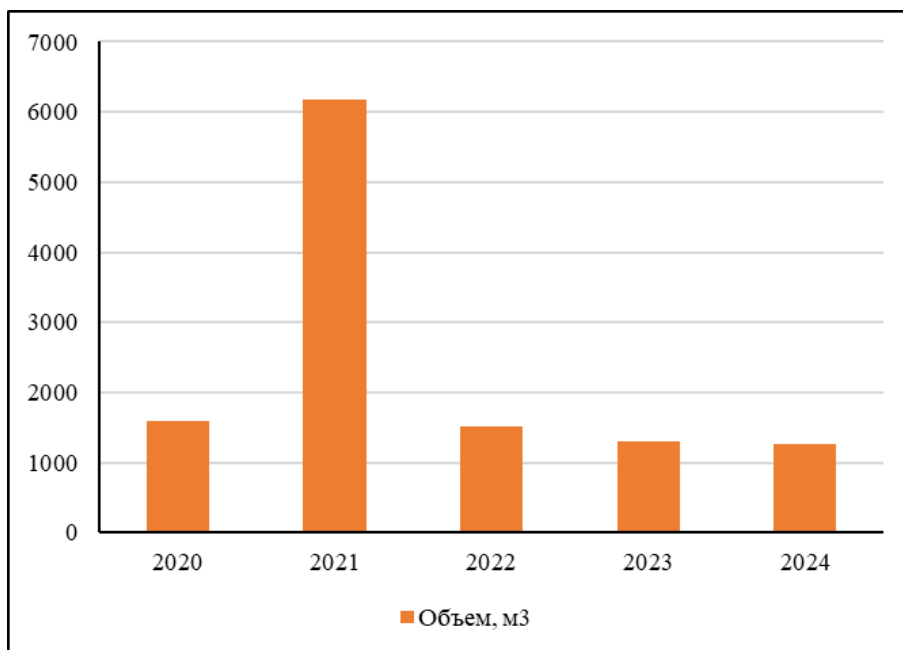


Рисунок 7 – Объем незаконной вырубki на территории лесов Ленинградской области, 2020-2024 гг.

Гистограмма демонстрирует значительный рост объемов в 2021 году. В то время как в остальные периоды объем незаконно заготовленной древесины в основном не превышал 2000 куб. м, в 2021 году этот показатель достиг примерно 6100 куб. м, что почти в пять раз превышает объемы, зарегистрированные в другие годы. Это может быть связано с несколькими факторами, такими как перераспределение ресурсов, направленных на борьбу с последствиями пандемии, и возможные недостатки в организации контроля и патрулирования лесных территорий.

Загрязнение лесных земель составляет 17 % от общего числа выявленных нарушений. Анализ динамики случаев устранения несанкционированных свалок за период с 2020 по 2024 год, представленный в виде гистограммы (рис. 8), демонстрирует положительную тенденцию к снижению количества свалок. Максимальное количество случаев ликвидации было зафиксировано в 2021 году, когда было устранено более 800 несанкционированных свалок. В последующие годы наблюдалось постепенное снижение этого показателя, что свидетельствует об эффективности принимаемых мер и повышении экологической сознательности населения. Так, в 2024 году количество ликвидированных свалок

снизилось до чуть более 100 случаев.

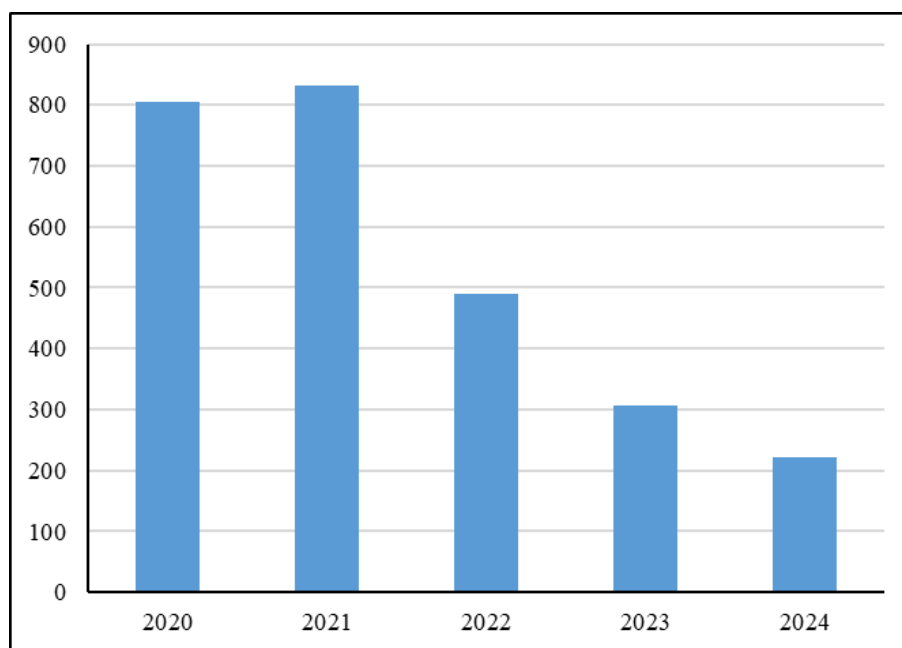


Рисунок 8 – Динамика ликвидированных свалок на территории лесов Ленинградской области, 2020-2024 гг.

Несмотря на положительную динамику, проблема несанкционированных свалок остается актуальной. Для дальнейшего снижения количества свалок необходимо продолжение усилий по всем направлениям, включая повышение эффективности патрулирования, усиление контроля за соблюдением правил обращения с отходами, а также информирование о штрафах. На сегодняшний момент загрязнение лесов влечет наложение административного штрафа:

- на граждан в размере от 2 тыс. до 3,5 тыс. рублей
- на должностных лиц — от 10 тыс. до 20 тыс.
- на лиц, осуществляющих предпринимательскую деятельность без образования юридического лица, — от 10 тыс. до 20 тыс.
- на юридических лиц — от 100 тыс. до 300 тыс. [7].

Одним из важнейших показателей, характеризующих состояние лесных ресурсов, является частота и масштабы лесных пожаров. Нарушение правил пожарной безопасности составляет 14 % от общего числа. На рисунке 9 показана динамика случаев возникновения и ликвидации лесных пожаров, общие

площади и средние площади одного пожара в период с 2020 по 2024 год.

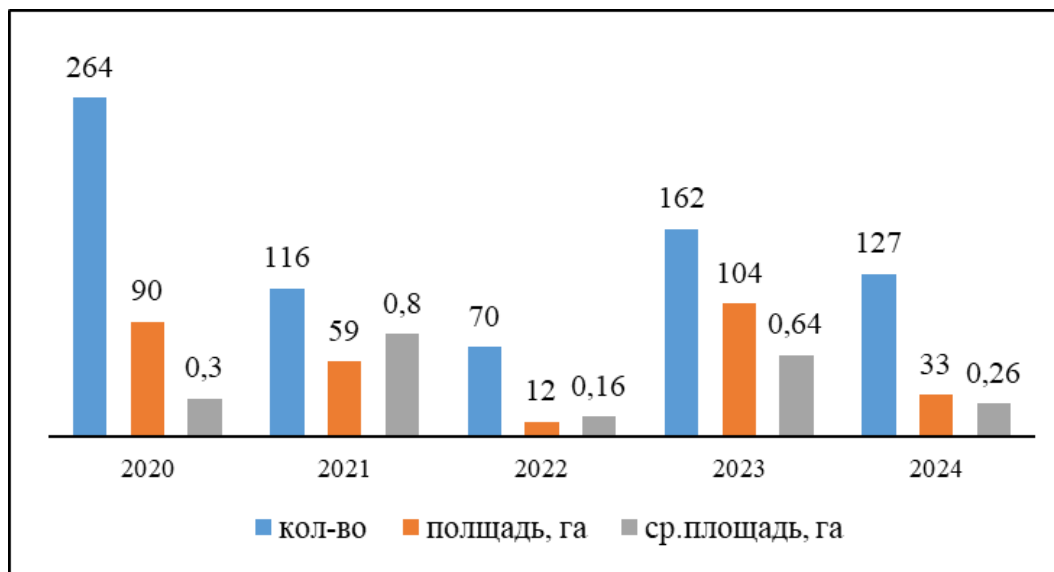


Рисунок 9 – Динамика случаев возникновения и ликвидации пожаров в Ленинградской области, 2020 – 2024 гг.

Из гистограммы выше можно сделать следующие выводы:

— В 2020-2022 годы наблюдался спад количества лесных пожаров, где минимум был зафиксирован в 2022 году. В этот год на землях лесного фонда было зафиксировано и потушено 70 лесных пожаров, общей площадью 12 гектар. При этом средняя площадь одного пожара составила всего 0,16 гектара, что является минимальным значением с тех пор, как Ленинградская область получила полномочия в сфере лесных отношений от Российской Федерации.

— В 2023 году отмечен резкий скачок числа лесных пожаров. Это может быть связано со снятием в 2023 г. ограничений на посещение лесов, введенных в связи с распространением коронавирусной инфекции. После этого, соответственно, увеличился антропогенный фактор – вероятность возникновения пожаров из-за небрежного обращения с огнем.

— Зафиксировано уменьшение количества лесных пожаров в 2024 году по сравнению с 2023 годом, что может свидетельствовать об усилении профилактических мер и повышении уровня ответственности населения.

Существенным недостатком в системе охраны лесов является низкий процент обнаружения пожаров сотрудниками «Ленобллес», составляющий всего

18% от общего числа. (рис. 10).



Рисунок 10 - Статистика обнаружения лесных пожаров в Ленинградской области

Для повышения эффективности обнаружения необходимо внедрение комплексной системы мониторинга, включающей в себя как наземное патрулирование, так и использование современных технологий, таких как спутниковый мониторинг, беспилотные летательные аппараты с тепловизорами и автоматизированные системы оповещения о пожарах.

3.3 Оценка деятельности ЛОГКУ «Ленобллес» и предложения для решения проблем по охране лесов

Деятельность ЛОГКУ «Ленобллес» играет важную роль в поддержании устойчивого развития лесных ресурсов Ленинградской области. Одним из значительных достижений учреждения является масштабное лесовосстановление. Ежегодно высаживается не менее 100 тысяч сеянцев хвойных пород. Данный факт свидетельствует о существенных усилиях, направленных на воспроизводство лесных ресурсов и компенсацию потерь, связанных с рубками и другими негативными факторами.

Несмотря на положительные результаты в области лесовосстановления, анализ структуры нарушений, зафиксированных ЛОГКУ «Ленобллес», выявляет

ряд проблемных направлений, требующих особого внимания. Так, наибольшая доля нарушений приходится на самовольное использование лесных земель. Данный вид нарушений свидетельствует о недостаточном контроле за использованием лесных участков и требует усиления мер по выявлению и пресечению незаконной деятельности. За совершение данного правонарушения предусмотрен административный штраф, однако, как показывает практика, данная мера не всегда является достаточно эффективной.

Для решения данной проблемы необходимо усиление контроля за использованием лесных земель. В частности, внедрение системы мониторинга использования лесных участков с применением современных технологий для оперативного выявления случаев самовольного использования. Пересмотр размеров штрафов за незаконное использование лесных ресурсов.

Особую обеспокоенность вызывает значительное увеличение объемов незаконных вырубок в 2021 году, когда этот показатель достиг 6100 куб. м, что почти в пять раз превышает объемы, зафиксированные в другие годы.

Совершенствование системы охраны от незаконных рубок может включать в себя разработку и внедрение эффективных методов выявления и пресечения незаконных рубок: оптимизация маршрутов патрулирования, использование технических средств контроля (фотоловушки, системы видеонаблюдения) и усиление взаимодействия с правоохранительными органами.

Загрязнение лесных территорий составляет 17% от общего числа выявленных нарушений. Анализ динамики устранения несанкционированных свалок демонстрирует положительную тенденцию к снижению их количества в период с 2020 по 2024 год. Тем не менее, проблема несанкционированных свалок остается актуальной и требует дальнейших усилий по повышению эффективности патрулирования, усилению контроля за соблюдением правил обращения с отходами и информированию о штрафах за загрязнение лесов. На сегодняшний момент загрязнение лесов влечет наложение административного штрафа, однако, необходимо рассмотреть возможность ужесточения наказания

за данное правонарушение. Также может помочь установление веб-камер в местах, где часто организуют свалки.

Резкий скачок числа лесных пожаров в 2023 году, вероятно, связан со снятием ограничений на посещение лесов, введенных в период пандемии. Положительным моментом является уменьшение количества лесных пожаров в 2024 году по сравнению с 2023 годом, что может свидетельствовать об усилении профилактических мер и повышении уровня ответственности населения.

Однако, существенным недостатком остается низкий процент обнаружения пожаров сотрудниками «Ленобллес» (18%), что указывает на необходимость совершенствования системы мониторинга и патрулирования лесных территорий. Требуется внедрение современных технологий раннего обнаружения пожаров, оснащение сотрудников современным оборудованием для тушения пожаров и повышение уровня их подготовки. Рассмотреть вопрос об увеличении финансирования на предупреждение распространения лесных пожаров.

Так как большая часть нарушений возникает именно из-за антропогенной деятельности, необходимо повышение уровня экологической культуры населения. Это проведение просветительской работы среди населения с целью формирования бережного отношения к лесным ресурсам и повышения ответственности за соблюдение правил лесопользования. А также организация и финансирование мероприятий по повышению экологической грамотности населения (экологические акции, конкурсы и т.д.).

Реализация предложенных мер позволит повысить эффективность деятельности ЛОГКУ «Ленобллес» и обеспечить устойчивое управление лесными ресурсами Ленинградской области.

Заключение

Леса являются поистине бесценным природным ресурсом Российской Федерации, особенно для Ленинградской области, где они занимают значительную часть территории. Данное исследование, проведенное на примере деятельности ЛОГКУ «Ленобллес», позволило рассмотреть некоторые вопросы рационального использования лесных ресурсов, оценить общее соблюдение проектной документации при освоении лесов Ленинградской области и проанализировать взаимодействие лесничеств с региональными государственными структурами.

В первой главе всесторонне рассмотрено правовое регулирование лесопользования на федеральном и региональном уровнях. В главе были проанализированы основные понятия и принципы, лежащие в основе лесного законодательства РФ. Подчеркнута двухуровневая структура правового регулирования, сочетающая федеральные нормы и региональную адаптацию.

Во второй главе представлена всесторонняя характеристика лесного хозяйства Ленинградской области. Она охватывает природные, экономические и правовые аспекты лесопользования. В главе рассмотрены различные виды использования лесов, такие как заготовка древесины, охотничье хозяйство и рекреационное использование. Проанализированы некоторые проблемы: неравномерное распределение арендованных участков и нехватка кадров. Также было приведено описание особо охраняемых природных территорий (ООПТ) Ленинградской области. Проведен анализ их распределения по категориям: заповедники, национальные парки, заказники и пр., а также распределение площадей лесных земель, находящихся в границах данных ООПТ.

В ходе выполненной работы была дана подробная характеристика нормативно-правового регулирования лесных отношений, были рассмотрены основные требования по рациональному лесопользованию, представлена информация о хозяйственной деятельности лесничеств в регионе, а также

проведен анализ состояния лесных ресурсов и мер, принимаемых ЛОГКУ «Ленобллес» в отношении нарушителей лесного законодательства.

В третьей главе, в процессе анализа состояния лесных ресурсов на территории Ленинградской области и сведений о принимаемых мерах к нарушителям со стороны ЛОГКУ «Ленобллес» было выявлено, что существуют проблемы, связанные с незаконным использованием лесных ресурсов. Наибольшую долю нарушений составляют самовольное использование лесных земель и незаконная вырубка древесины, особенно в 2021 году, когда объемы незаконной вырубки значительно возросли. Данный факт указывает на необходимость усиления контроля и надзора. Проблема загрязнения лесных земель также требует внимания, несмотря на тенденцию снижения количества несанкционированных свалок. Лесные пожары остаются значимой проблемой, особенно остро данная проблема стояла в 2023 году. Тогда их количество резко увеличилось, что связано, вероятно, с снятием ограничений на посещение лесов. Несмотря на спад в 2022 и 2024 годах, низкий процент обнаружения пожаров сотрудниками "Ленобллес" (18%) указывает на необходимость улучшения системы мониторинга и патрулирования.

Для повышения эффективности деятельности ЛОГКУ «Ленобллес» и решения проблем в сфере охраны лесов предлагаются следующие меры: усиление контроля за использованием лесных участков, пересмотр размеров штрафов за нарушения, совершенствование системы охраны от незаконных рубок, повышение эффективности патрулирования, усиление контроля за соблюдением правил обращения с отходами, ужесточение наказания за загрязнение лесов, внедрение современных технологий мониторинга и раннего обнаружения пожаров, повышение экологической культуры населения.

Список использованной литературы

1. Лесной кодекс Российской Федерации от 04.12.2006 № 200-ФЗ (ред. от 26.12.2024) // КонсультантПлюс : офиц. сайт. – URL: http://www.consultant.ru/document/cons_doc_LAW_64299/ (дата обращения: 01.03.2025).
2. Федеральный закон "Об охране окружающей среды" от 10.01.2002 № 7-ФЗ (ред. от 08.08.2024, с изм. и доп., вступ. в силу с 01.03.2025) // КонсультантПлюс : офиц. сайт. – URL: http://www.consultant.ru/document/cons_doc_LAW_34823/ (дата обращения: 01.03.2025).
3. Земельный кодекс Российской Федерации от 25.10.2001 № 136-ФЗ (ред. от 20.03.2025) // КонсультантПлюс : офиц. сайт. – URL: http://www.consultant.ru/document/cons_doc_LAW_33773/ (дата обращения: 03.03.2025).
4. Водный кодекс Российской Федерации от 03.06.2006 № 74-ФЗ (ред. от 08.08.2024, с изм. и доп., вступ. в силу с 01.03.2025) // КонсультантПлюс : офиц. сайт. – URL: http://www.consultant.ru/document/cons_doc_LAW_60683/ (дата обращения: 03.03.2025).
5. Лесной план Ленинградской области : утв. постановлением Губернатора Ленинградской области от 25.12.2018 № 75-пг (ред. от 24.05.2024 № 34-пг). – СПб. : Комитет по природным ресурсам Ленинградской области, 2018.
6. Федеральный закон "Об особо охраняемых природных территориях" от 14.03.1995 № 33-ФЗ (ред. от 08.08.2024, с изм. и доп., вступ. в силу с 01.03.2025) // КонсультантПлюс : офиц. сайт. – URL: http://www.consultant.ru/document/cons_doc_LAW_6072/ (дата обращения: 10.03.2025).
7. Кодекс Российской Федерации об административных правонарушениях от 30.12.2001 № 195-ФЗ (ред. от 07.04.2025) //

КонсультантПлюс : офиц. сайт. – URL: http://www.consultant.ru/document/cons_doc_LAW_34661/ (дата обращения: 10.03.2025).

8. Гражданский кодекс Российской Федерации (часть первая) от 30.11.1994 № 51-ФЗ (ред. от 08.08.2024) // КонсультантПлюс : офиц. сайт. – URL: http://www.consultant.ru/document/cons_doc_LAW_5142/ (дата обращения: 12.03.2025).

9. Об определении количества лесничеств на территориях государственных природных заповедников и национальных парков и установлении их границ : приказ Федерального агентства лесного хозяйства от 29.02.2008 № 59 // Гарант : офиц. сайт. – URL: <https://base.garant.ru/12158651/> (дата обращения: 13.03.2025).

10. Об утверждении перечня особо охраняемых природных территорий федерального значения, находящихся в ведении Минприроды России: распоряжение Правительства РФ от 31.12.2008 № 2055-р // КонсультантПлюс : офиц. сайт. – URL: http://www.consultant.ru/document/cons_doc_LAW_84099/ (дата обращения: 14.03.2025).

11. Ленинградское областное государственное казенное учреждение «Управление лесами Ленинградской области» : офиц. сайт. – URL: <https://leslenobl.ru/> (дата обращения: 15.04.2025).

12. Контроль за правовым регулированием // Федеральное агентство лесного хозяйства : офиц. сайт. – URL: <https://rosleshoz.gov.ru/activity/legal-regulation/> (дата обращения: 30.03.2025).

13. Единая государственная автоматизированная информационная система учёта древесины и сделок с ней // Федеральное агентство лесного хозяйства : офиц. сайт. – URL: <https://rosleshoz.gov.ru/lesegaits/> (дата обращения: 05.04.2025).

14. Об Учреждении // Ленинградское областное государственное казенное учреждение «Управление лесами Ленинградской области» : офиц. сайт. – URL: <https://leslenobl.ru/about/> (дата обращения: 15.04.2025).

15. О воспроизводстве лесов и лесоразведении на территории Ленинградской области за 10 месяцев 2023 года // Ленинградское областное государственное казенное учреждение «Управление лесами Ленинградской области» : офиц. сайт. – URL: <https://leslenobl.ru/media/news/o-vozproizvodstve-lesov-i-lesorazvedenii-na-territorii-leningradskoy-oblasti-za-10-mesyatsev-2023-go/> (дата обращения: 15.04.2025).

16. О завершении пожароопасного сезона в лесах на территории Ленинградской области // Федеральное агентство лесного хозяйства : офиц. сайт. – URL: <https://rosleshoz.gov.ru/news/szfo/o-zavershenii-pozharoopasnogo-sezona-v-lesakh-na-territorii-leningradskoy-oblasti-szfo-4363/> (дата обращения: 17.04.2025).

17. Ленинградская область в цифрах // ЛесПромИнформ : электрон. журн. – URL: <https://lesprominform.ru/jarticles.html?id=761> (дата обращения: 21.04.2025).

18. Филиалы Ленинградского областного государственного казенного учреждения «Управление лесами Ленинградской области» // Ленинградское областное государственное казенное учреждение «Управление лесами Ленинградской области» : офиц. сайт. – URL: <https://leslenobl.ru/forestry/> (дата обращения: 23.04.2025).

19. Использование лесов по итогам 2024 года // Ленинградское областное государственное казенное учреждение «Управление лесами Ленинградской области» : офиц. сайт. – URL: <https://leslenobl.ru/media/news/ispolzovanie-lesov-po-itogam-2024-goda/> (дата обращения: 30.04.2025).

20. О результатах работы питомников на территории Ленинградской области в 2023 году // Ленинградское областное государственное казенное учреждение «Управление лесами Ленинградской области» : офиц. сайт. – URL: <https://leslenobl.ru/media/news/o-rezultatakh-raboty-pitomnikov-na-territorii-leningradskoy-oblasti-v-2023-godu/> (дата обращения: 30.04.2025).

21. Организация и функционирование особо охраняемых природных территорий регионального значения // Комитет по природным ресурсам

Ленинградской области : офиц. сайт. – URL: <https://kpr.lenobl.ru/ru/deiatelnost/organizaciya-i-funkcionirovanie-osobo-ohranyaemyh-prirodnih-territorij/> (дата обращения: 04.05.2025).

22. Основная деятельность // Ленинградское областное государственное казенное учреждение «Управление лесами Ленинградской области» : офиц. сайт. – URL: <https://leslenobl.ru/activity/main/> (дата обращения: 05.05.2025).

23. Структура Учреждения // Ленинградское областное государственное казенное учреждение «Управление лесами Ленинградской области» : офиц. сайт. – URL: <https://leslenobl.ru/about/structure/> (дата обращения: 05.05.2025).

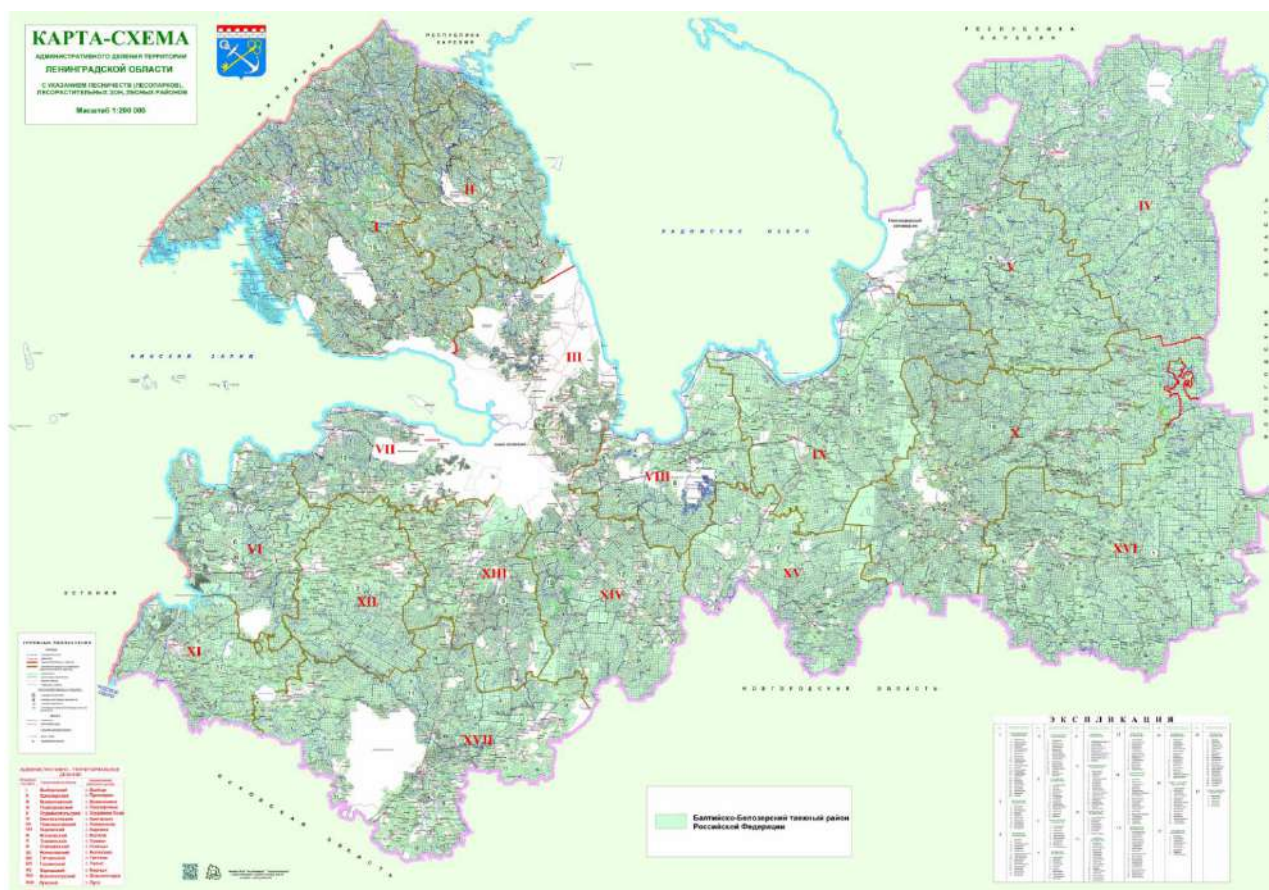
24. Министерство природных ресурсов и экологии Российской Федерации : офиц. сайт. – URL: <https://www.mnr.gov.ru/> (дата обращения: 04.05.2025).

25. Особо охраняемые природные территории Ленинградской области : офиц. сайт. – URL: <https://ooptlo.ru/> (дата обращения: 04.05.2025).

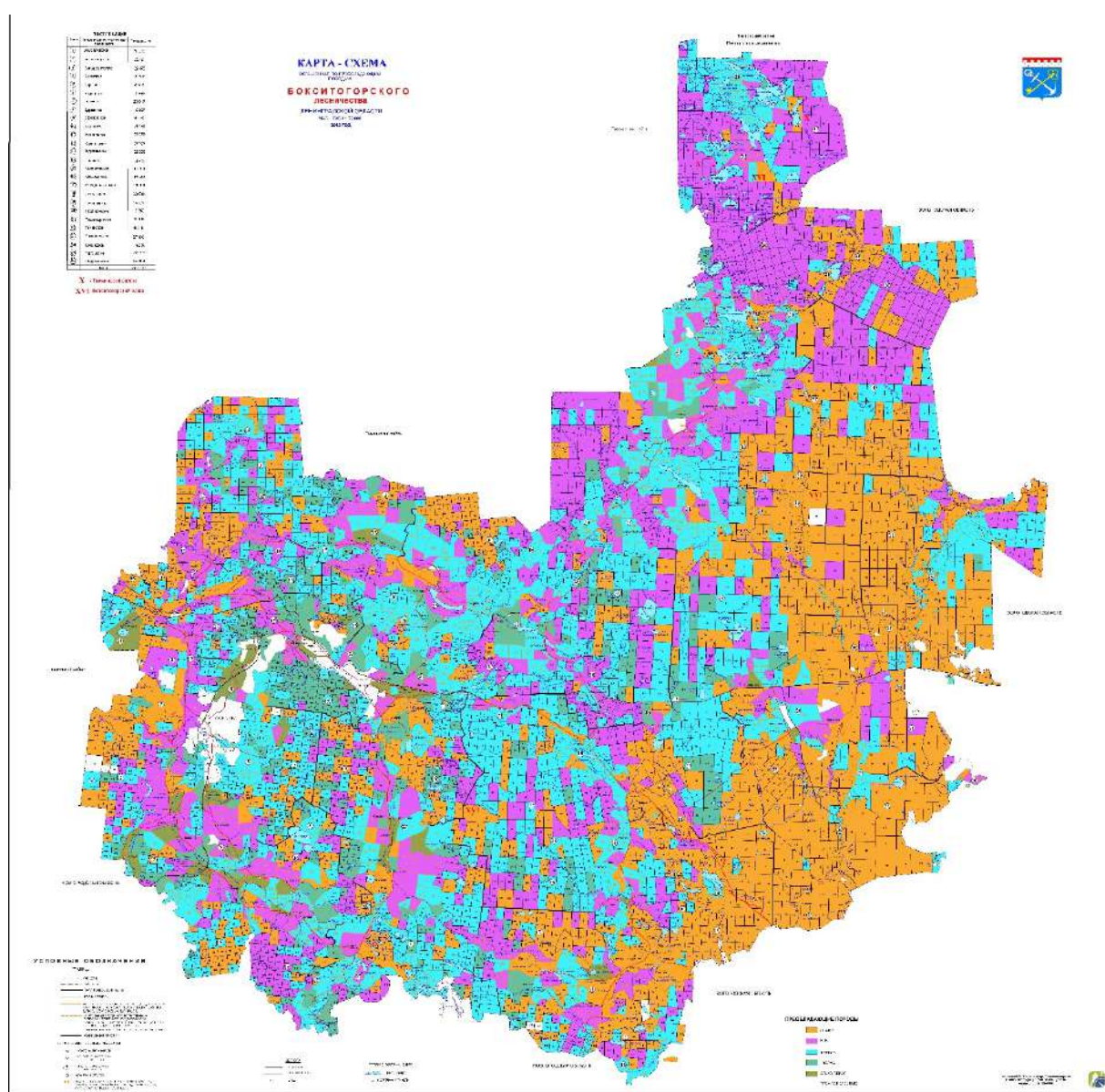
Приложения

Приложение 1

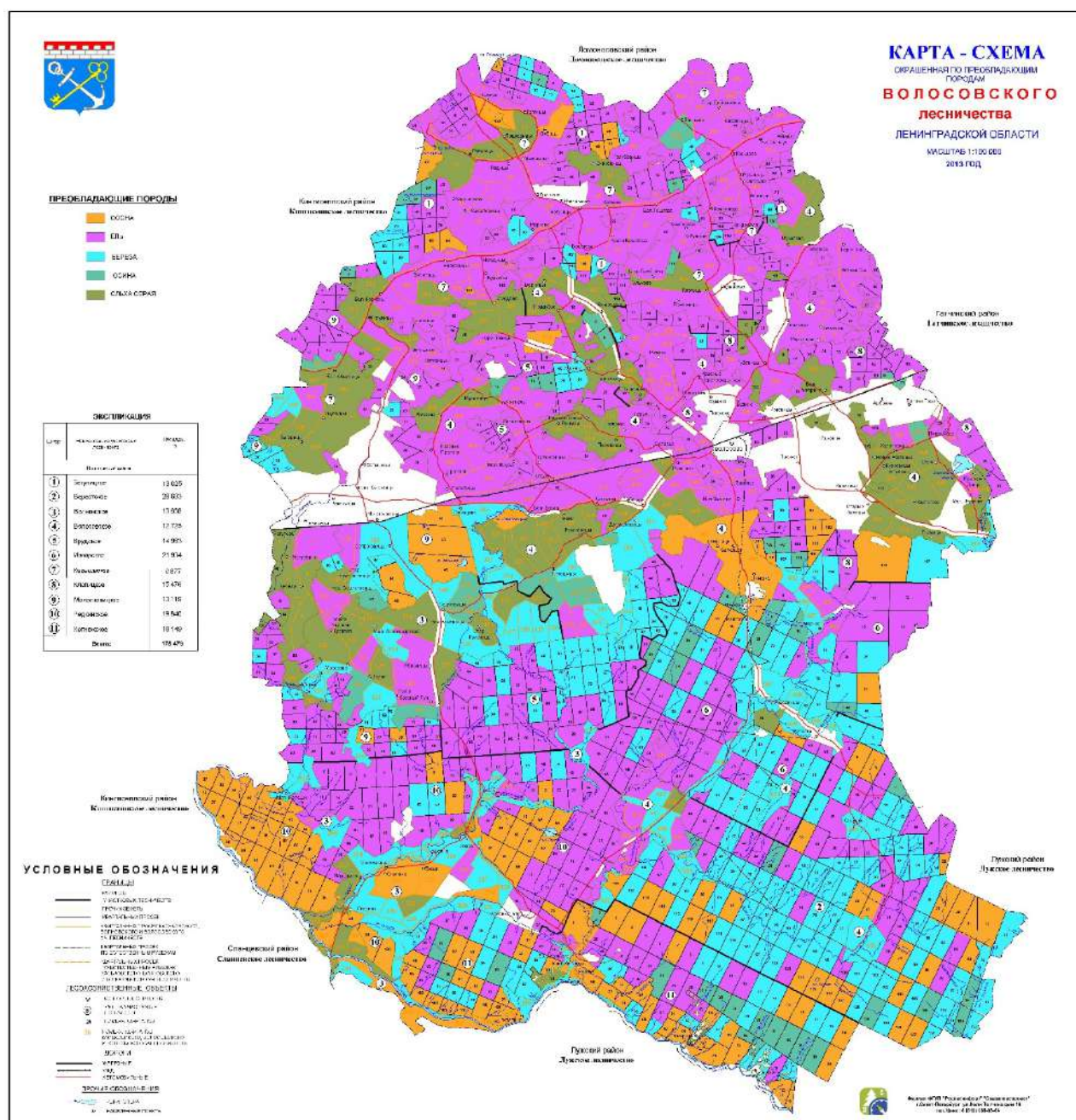
Карта-схема административного деления территории Ленинградской области с указанием лесничеств, лесорастительных зон и лесных районов



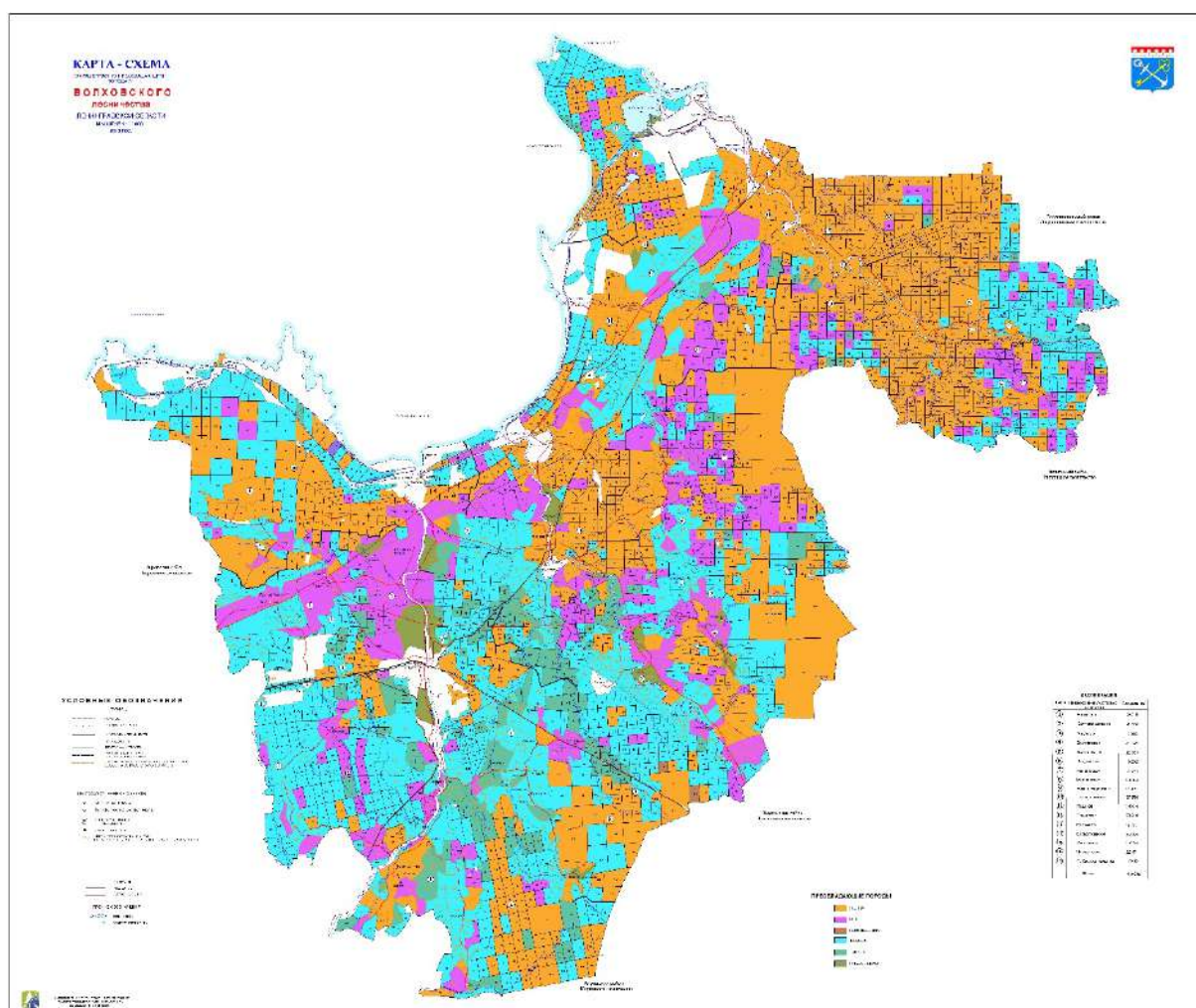
Карта-схема Бокситогорского лесничества, окрашенная по преобладающим породам



Карта-схема Волосовского лесничества, окрашенная по преобладающим породам

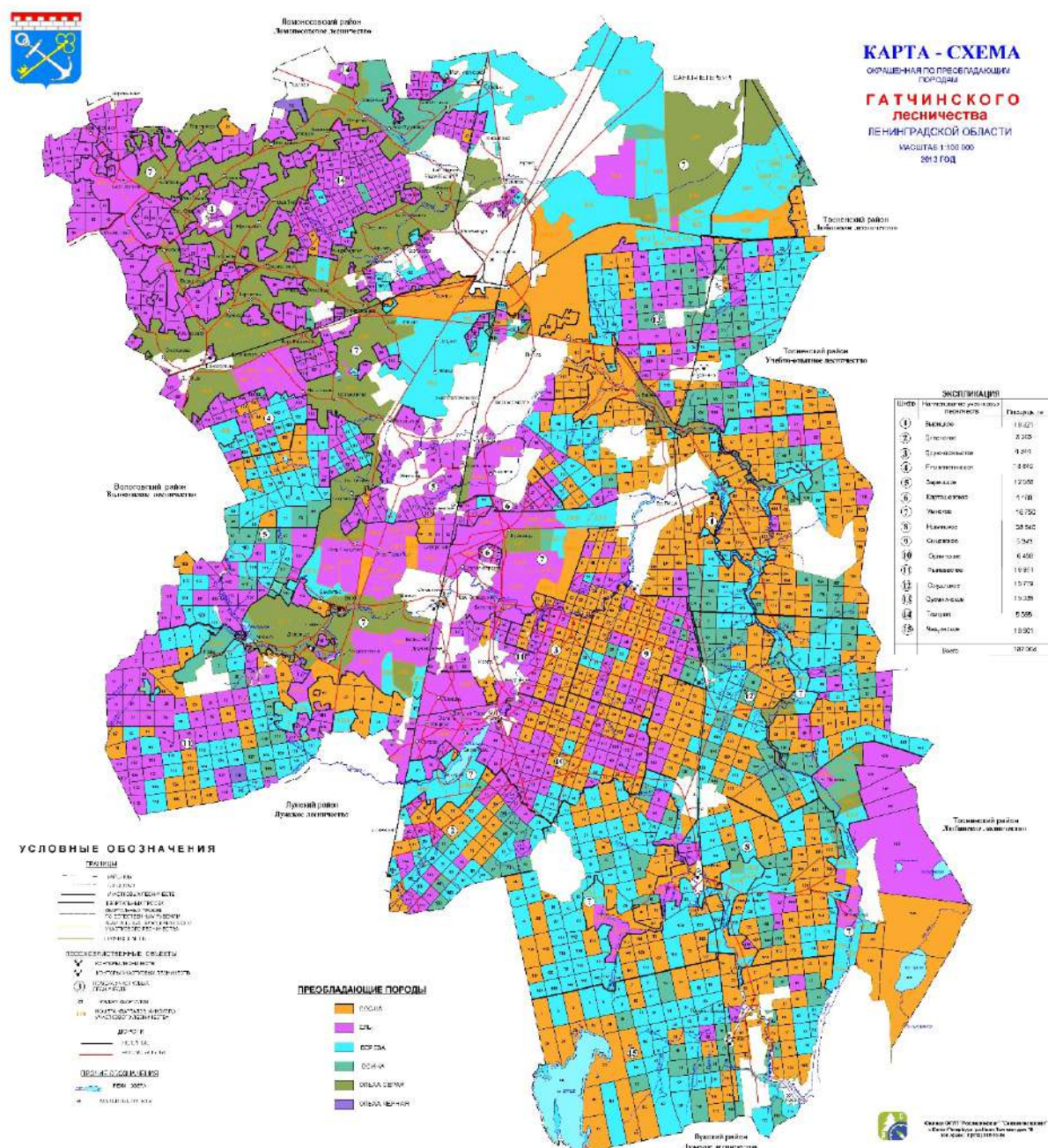


Карта-схема Волховского лесничества, окрашенная по преобладающим породам



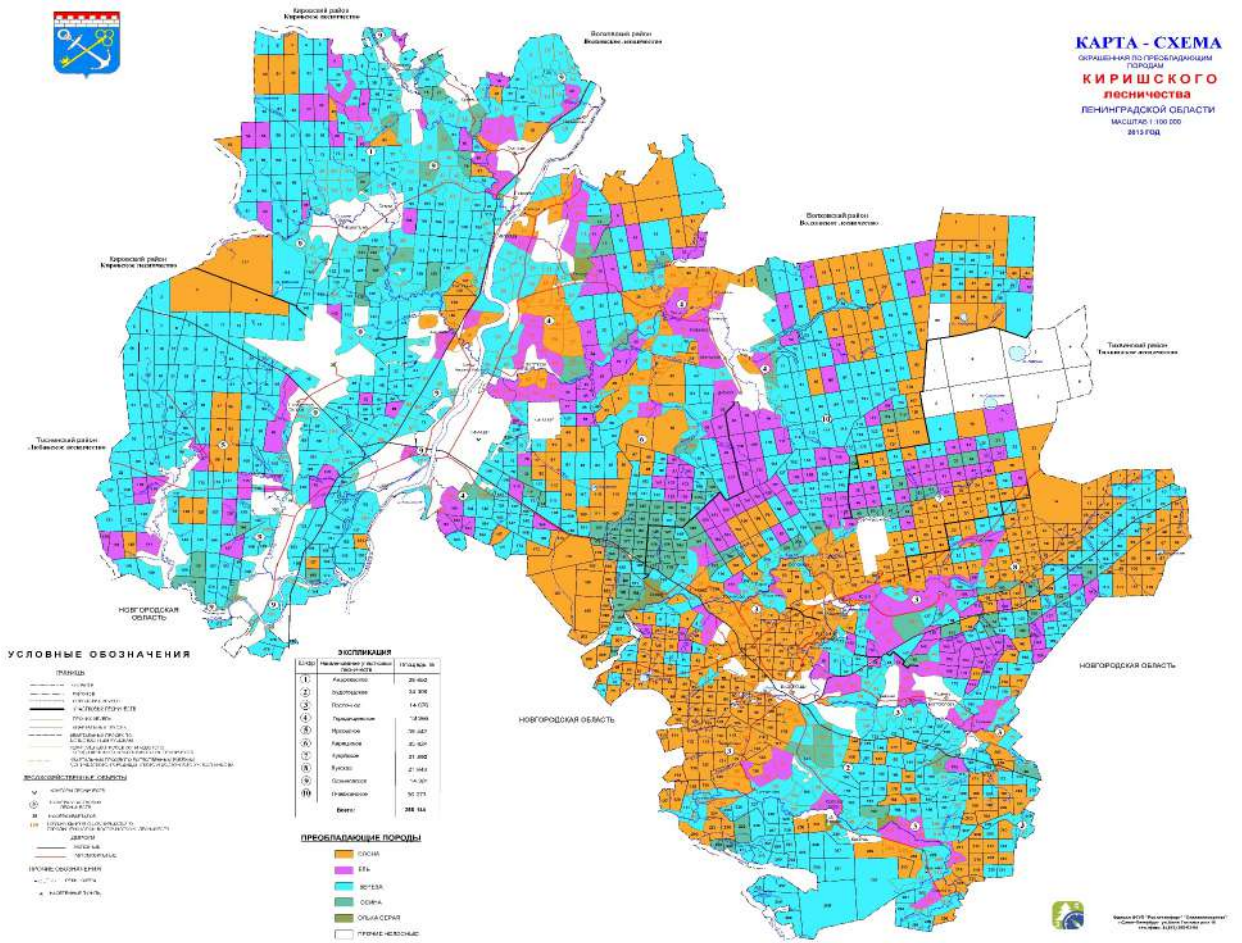


Карта-схема Гатчинского лесничества, окрашенная по преобладающим породам



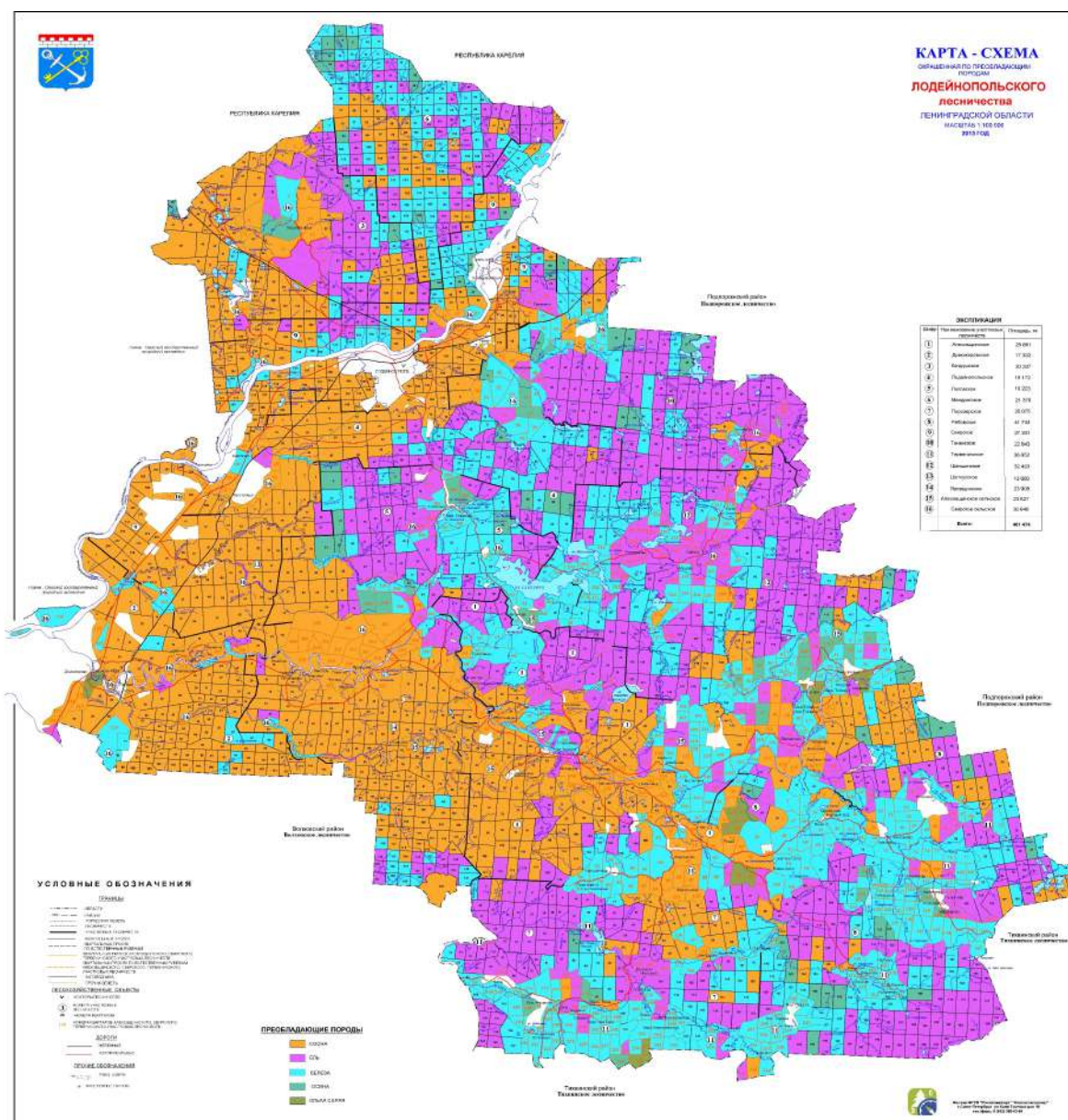


Карта-схема Киришского лесничества, окрашенная по преобладающим породам



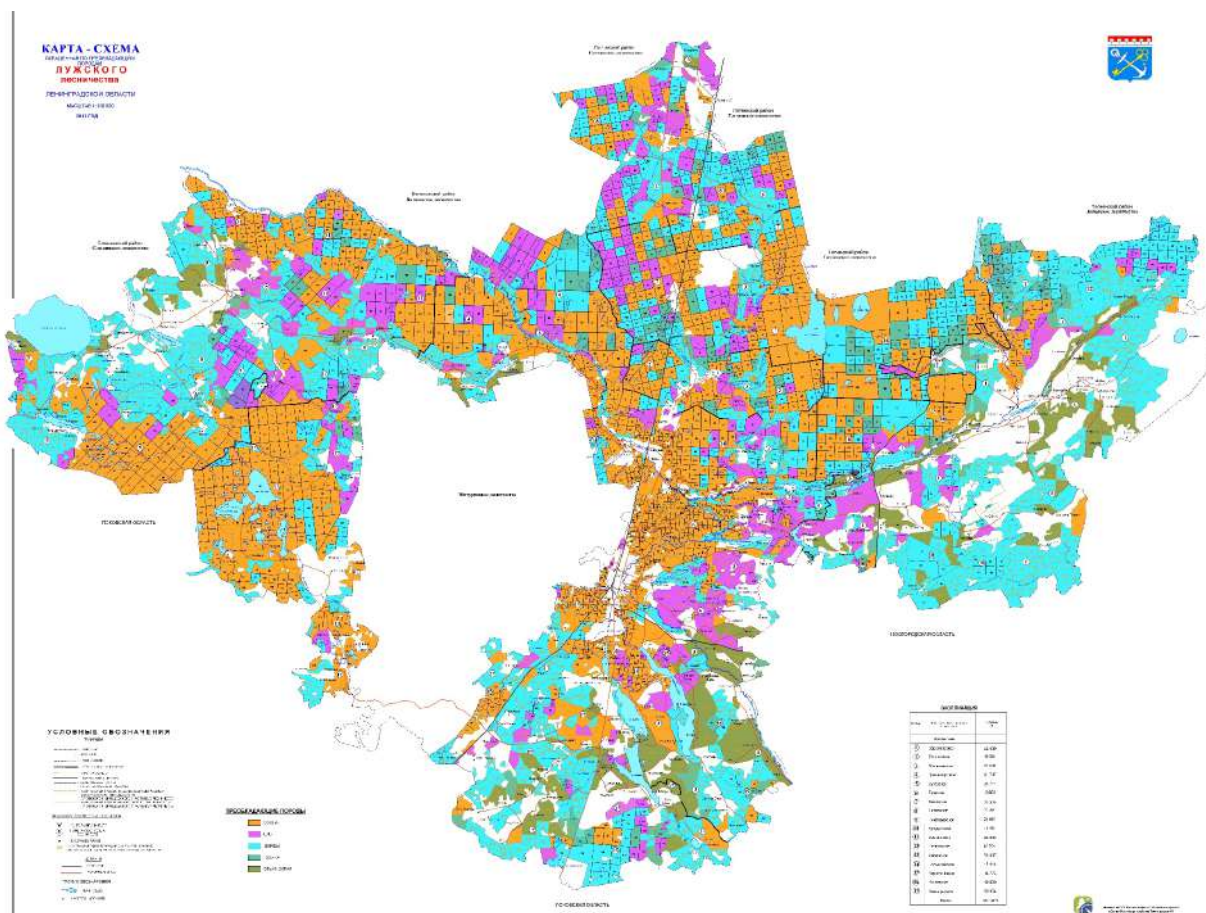


Карта-схема Лодейнопольского лесничества, окрашенная по преобладающим породам



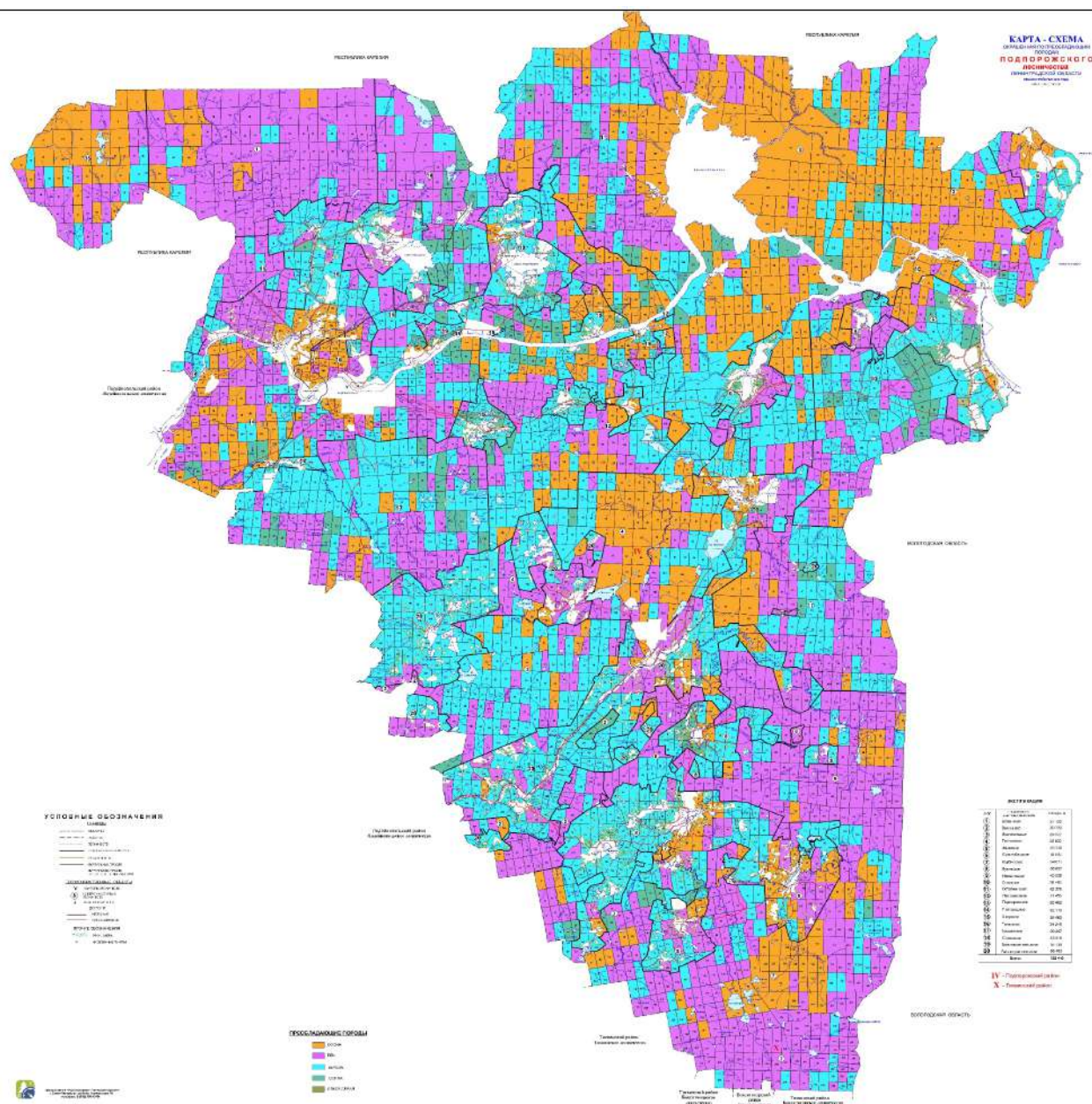
[illegible]

Карта-схема Лужского лесничества, окрашенная по преобладающим породам

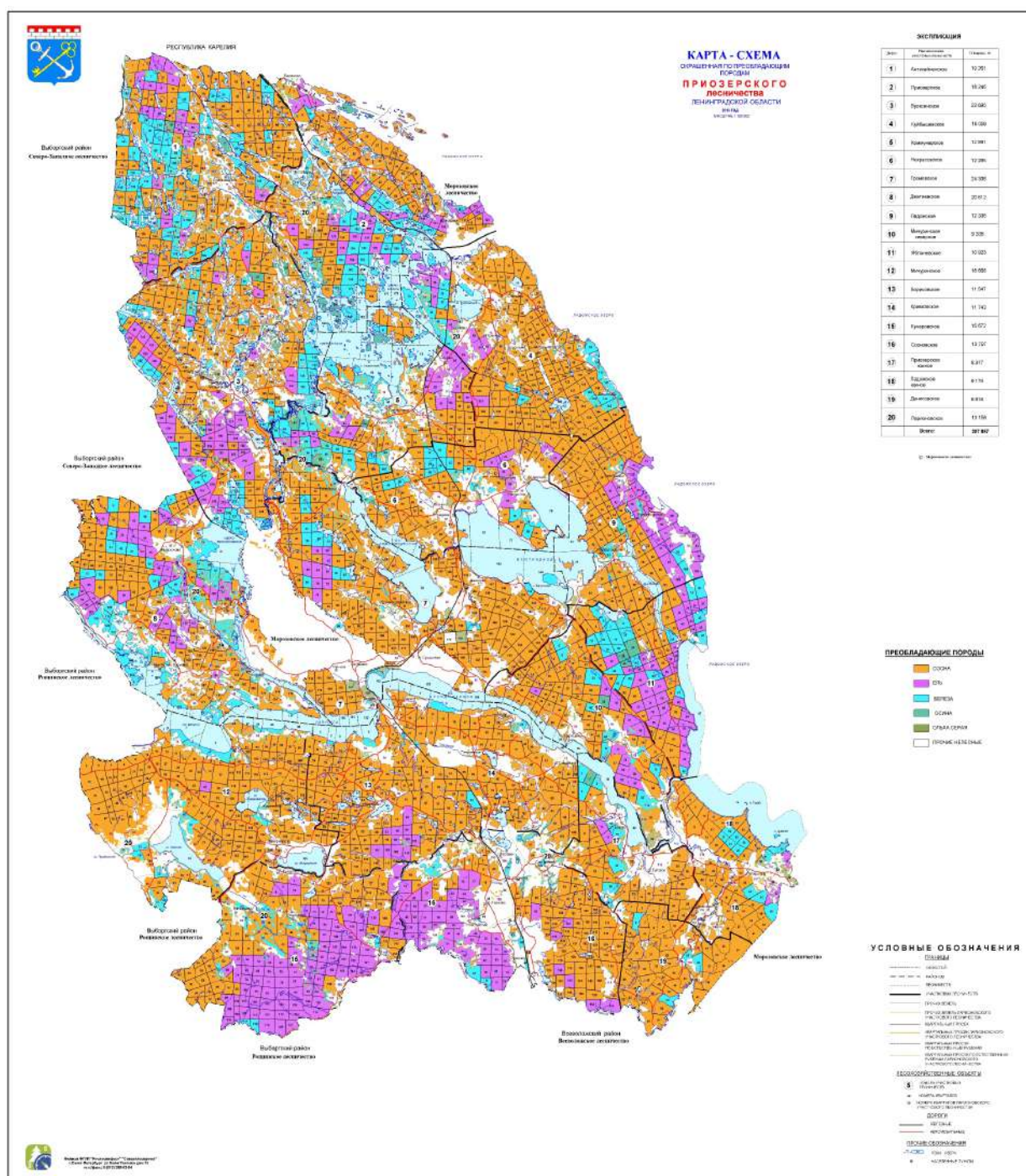




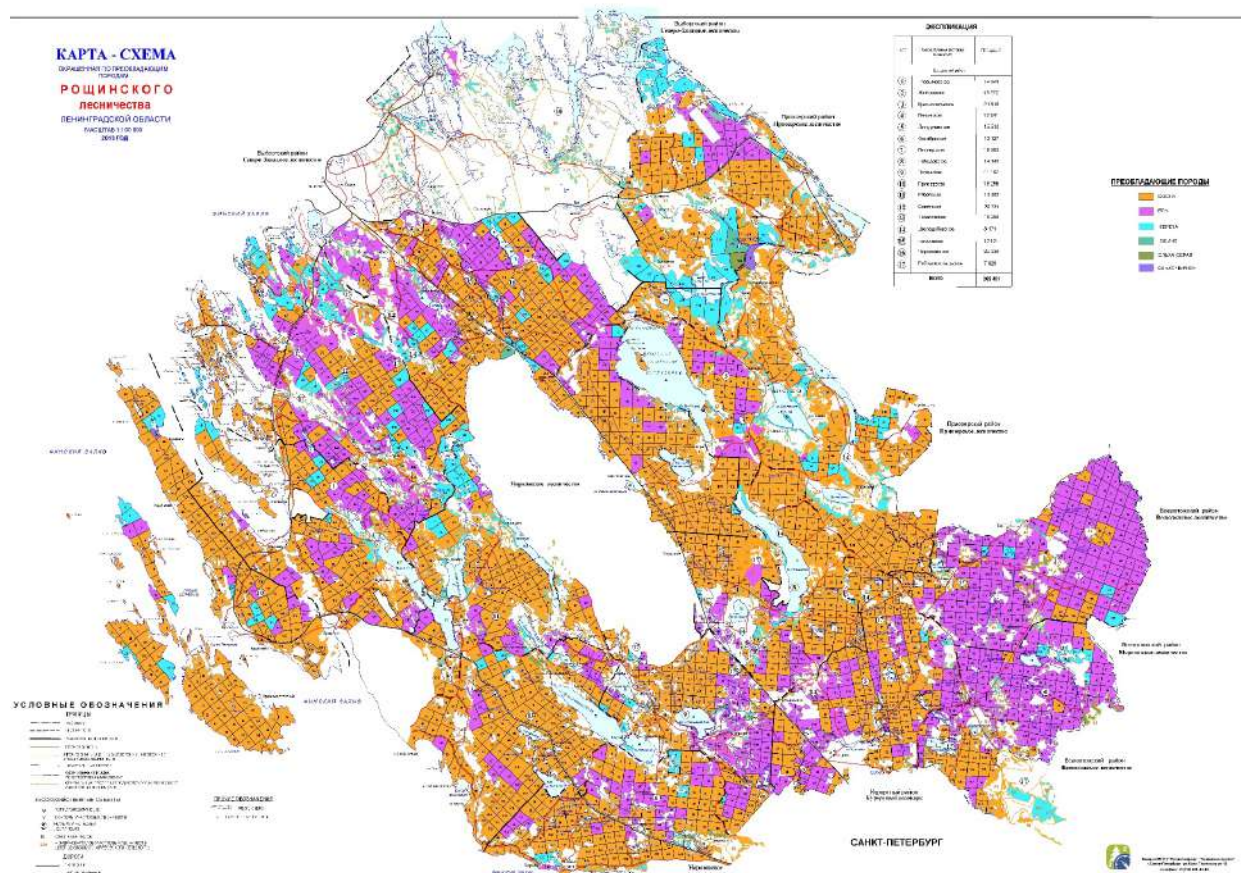
Карта-схема Подпорожского лесничества, окрашенная по преобладающим породам



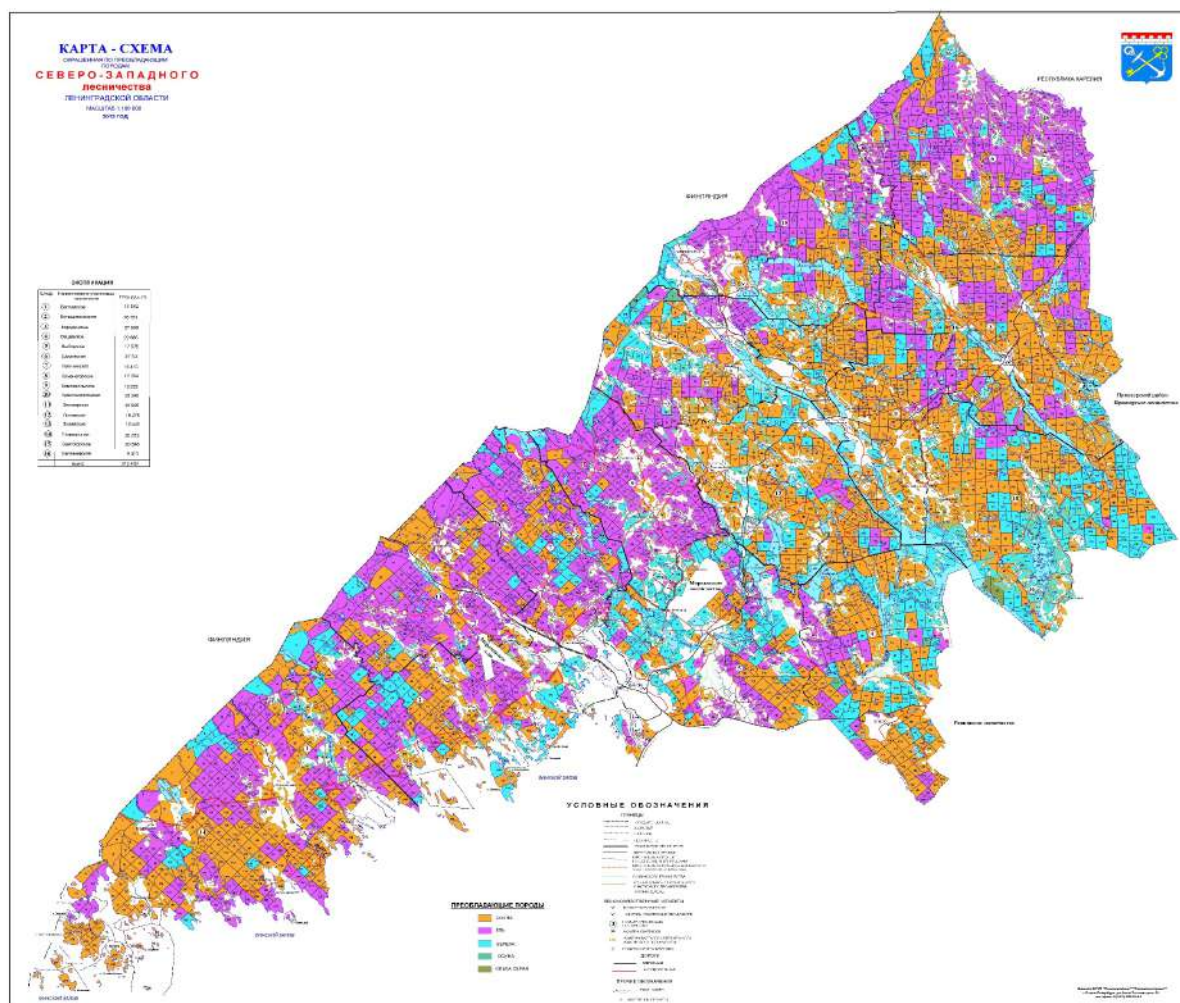
Карта-схема Приозерского лесничества, окрашенная по преобладающим породам



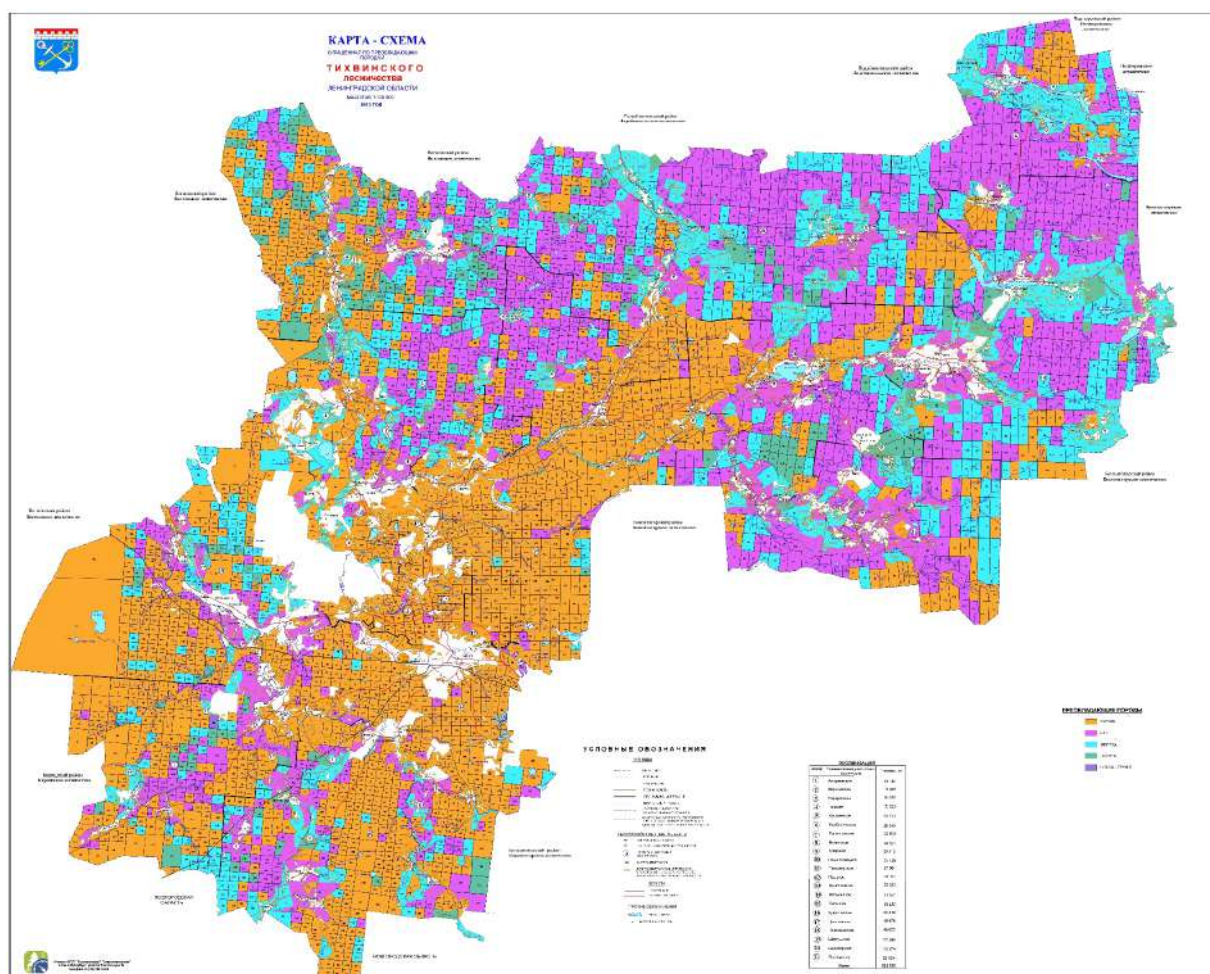
Карта-схема Рощинского лесничества, окрашенная по преобладающим породам



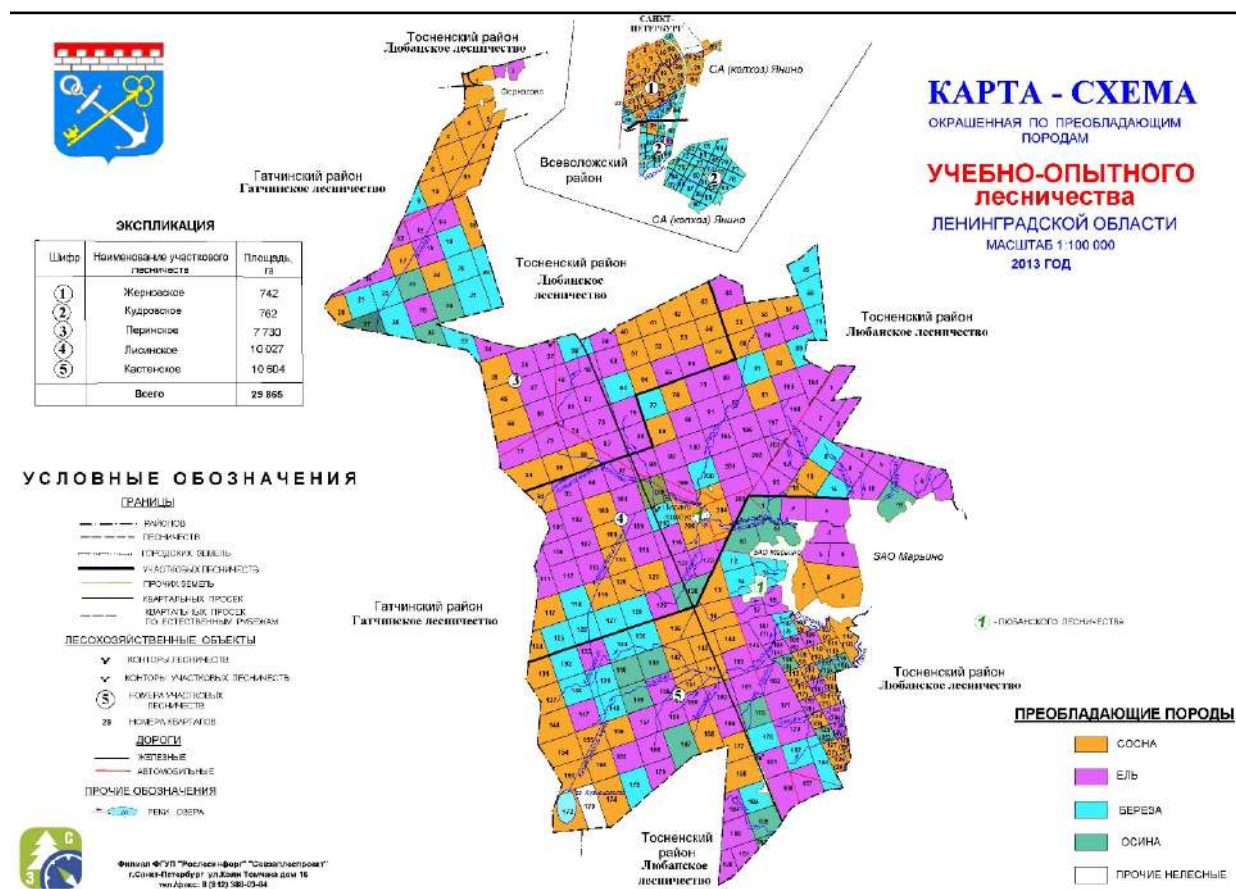
Карта-схема Северо-Западного лесничества, окрашенная по преобладающим породам



Карта-схема Тихвинского лесничества, окрашенная по преобладающим породам



Карта-схема Учебно-опытного лесничества, окрашенная по преобладающим породам



Распределение площади лесов, расположенных на землях лесного фонда по отношению к показателям предыдущего лесного плана

площадь – га
увеличение – "+", уменьшение – "-"

| Категория земель | Показатели на 01.01.2023 | Изменение площадей за период с 01.01.2018 – 01.01.2023 | |
|------------------------------------|-----------------------------|--|-----|
| | | га | % |
| Бокситогорский район | | | |
| Бокситогорское лесничество | | | |
| Лесные земли, всего | 503859 | -1214 | 0,3 |
| в том числе: | | | |
| Покрытые лесной растительностью | 490277 | +3691 | 0,8 |
| Нелесные земли | 153836 | +1185 | 0,8 |
| Общая площадь земель | 657695 | -29 | 0,1 |
| Волосовский район | | | |
| Волосовское лесничество | | | |
| Лесные земли, всего | 162056 | +436 | 0,3 |
| в том числе: | | | |
| Покрытые лесной растительностью | 156843 | +1240 | 0,8 |
| Нелесные земли | 14093 | +234 | 1,7 |
| Общая площадь земель | 176149 | +670 | 0,4 |
| Волховский район | | | |
| Волховское лесничество | | | |
| Лесные земли, всего | 315538,8 | -888,2 | 3 |
| в том числе: | | | |
| Покрытые лесной растительностью | 309830,3 | +3584,3 | 1,2 |
| Нелесные земли | 95937,2 | +2322,2 | 2,4 |
| Общая площадь земель | 411476 | +1434 | 0,4 |
| Гатчинский район | | | |
| Гатчинское лесничество | | | |
| Лесные земли, всего | 158738 | -620 | 0,4 |
| в том числе: | | | |
| Покрытые лесной растительностью | 156260,7 | +1151,7 | 0,7 |

| Категория земель | Показатели на 01.01.2023 | Изменение площадей за период с 01.01.2018 – 01.01.2023 | |
|------------------------------------|-----------------------------|--|-----|
| | | га | % |
| Нелесные земли | 29539 | +1906 | 6,5 |
| Общая площадь земель | 188277 | +1286 | 0,7 |
| Кингисеппский район | | | |
| Кингисеппское лесничество | | | |
| Лесные земли, всего | 172720,3 | -2122,7 | 1,2 |
| в том числе: | | | |
| Покрытые лесной растительностью | 170414 | -303 | 1,8 |
| Нелесные земли | 25373,7 | +882,7 | 3,5 |
| Общая площадь земель | 198094 | -1240 | 0,6 |
| Киришский район | | | |
| Киришское лесничество | | | |
| Лесные земли, всего | 209520,1 | -1897,9 | 0,9 |
| в том числе: | | | |
| Покрытые лесной растительностью | 206177,6 | +617,6 | 0,3 |
| Нелесные земли | 48270,9 | +4544,9 | 9,5 |
| Общая площадь земель | 257791 | +2647 | 1,1 |
| Кировский район | | | |
| Кировское лесничество | | | |
| Лесные земли, всего | 144126,5 | +618,5 | 0,5 |
| в том числе: | | | |
| Покрытые лесной растительностью | 141066,1 | +249,1 | 0,2 |
| Нелесные земли | 31178,5 | -238,5 | 0,8 |
| Общая площадь земель | 175305 | +380 | 0,2 |
| Лодейнопольский район | | | |
| Лодейнопольское лесничество | | | |
| Лесные земли, всего | 359230 | -1899 | 0,5 |
| в том числе: | | | |
| Покрытые лесной растительностью | 343620 | -4880 | 1,4 |
| Нелесные земли | 42669 | +2324 | 5,5 |
| Общая площадь земель | 401899 | +425 | 0,1 |
| Ломоносовской район | | | |
| Ломоносовское лесничество | | | |
| Лесные земли, всего | 91652 | +685 | 0,8 |
| в том числе: | | | |

| Категория земель | Показатели на 01.01.2023 | Изменение площадей за период с 01.01.2018 – 01.01.2023 | |
|---------------------------------|-----------------------------|--|-----|
| | | га | % |
| Покрытые лесной растительностью | 91160.3 | +957,3 | 1,1 |
| Нелесные земли | 12034 | -395 | 3,2 |
| Общая площадь земель | 103686 | +290 | 0,3 |
| Лужский район | | | |
| Лужское лесничество | | | |
| Лесные земли, всего | 313005 | -610 | 0,2 |
| в том числе: | | | |
| Покрытые лесной растительностью | 301475 | -2044 | 0,7 |
| Нелесные земли | 57407 | +3868 | 6,6 |
| Общая площадь земель | 370412 | +3158 | 1 |
| Тосненский район | | | |
| Любанское лесничество | | | |
| Лесные земли, всего | 227245,7 | -2473,3 | 1,1 |
| в том числе: | | | |
| Покрытые лесной растительностью | 223949 | -1888 | 0,9 |
| Нелесные земли | 40673,3 | -3161,3 | 0,8 |
| Общая площадь земель | 267919 | +688 | 0,3 |
| Подпорожский район | | | |
| Подпорожское лесничество | | | |
| Лесные земли, всего | 615842 | +740 | 0,1 |
| в том числе: | | | |
| Покрытые лесной растительностью | 593121 | +1620 | 0,3 |
| Нелесные земли | 106570 | -747 | 0,7 |
| Общая площадь земель | 722412 | -7 | - |
| Приозерский район | | | |
| Приозерское лесничество | | | |
| Лесные земли, всего | 226609 | -285 | 0,1 |
| в том числе: | | | |
| Покрытые лесной растительностью | 215567 | +11659 | 5,4 |
| Нелесные земли | 60355 | -359 | 0,6 |
| Общая площадь земель | 286964 | -644 | 0,2 |
| Всеволожский район | | | |
| Всеволожское лесничество | | | |
| Лесные земли, всего | 96261 | -701 | 0,7 |

| Категория земель | Показатели на 01.01.2023 | Изменение площадей за период с 01.01.2018 – 01.01.2023 | |
|------------------------------------|-----------------------------|--|------|
| | | га | % |
| в том числе: | | | |
| Покрытые лесной растительностью | 94920 | -349 | 0,4 |
| Нелесные земли | 16287 | +104 | 0,6 |
| Общая площадь земель | 112548 | -597 | 0,5 |
| Выборгский район | | | |
| Рощинское лесничество | | | |
| Лесные земли, всего | 207960,2 | -4513,8 | 2,1 |
| в том числе: | | | |
| Покрытые лесной растительностью | 206111,1 | -2485,9 | 1,2 |
| Нелесные земли | 48384,8 | +2461,8 | 5,1 |
| Общая площадь земель | 256345 | -2052 | 0,8 |
| Выборгский район | | | |
| Северо-Западное лесничество | | | |
| Лесные земли, всего | 265519 | +330 | 0,2 |
| в том числе: | | | |
| Покрытые лесной растительностью | 253157 | +10354 | 4,1 |
| Нелесные земли | 48616 | -405 | 0,9 |
| Общая площадь земель | 314135 | -75 | 0,1 |
| Сланцевский район | | | |
| Сланцевское лесничество | | | |
| Лесные земли, всего | 152003,7 | +5961,7 | 4 |
| в том числе: | | | |
| Покрытые лесной растительностью | 150231,5 | +7804,5 | 5,2 |
| Нелесные земли | 12710,3 | -5162,7 | 28,9 |
| Общая площадь земель | 164714 | +799 | 0,5 |
| Тихвинский район | | | |
| Тихвинское лесничество | | | |
| Лесные земли, всего | 467813,3 | -562,7 | 0,1 |
| в том числе: | | | |
| Покрытые лесной растительностью | 455004,6 | +2083,6 | 0,5 |
| Нелесные земли | 128298,7 | +4379,7 | 3,5 |
| Общая площадь земель | 596112 | +3817 | 0,7 |
| Тосненский район | | | |
| Учебно-опытное лесничество | | | |
| Лесные земли, всего | 27883 | +253 | 1 |

| Категория земель | Показатели на 01.01.2023 | Изменение площадей за период с 01.01.2018 – 01.01.2023 | |
|------------------------------------|-----------------------------|--|-----|
| | | га | % |
| в том числе: | | | |
| Покрытые лесной растительностью | 27867,4 | +332,4 | 1,2 |
| Нелесные земли | 2325 | +192 | 8,3 |
| Общая площадь земель | 30208 | +445 | 1,5 |
| Всего лесов | | | |
| Лесные земли, всего | 4717582,6 | -8763,4 | 0,2 |
| в том числе: | | | |
| Покрытые лесной растительностью | 4587052,6 | +33394,6 | 0,7 |
| Нелесные земли | 974558,4 | +20158,4 | 2,1 |
| Общая площадь земель | 5692141 | +11395 | 0,2 |

Оценка объемов использования лесов по видам использования лесов за период действия предыдущего Лесного плана Ленинградской области

| Виды использования лесов | Категория ресурса | Единица измерения | Объемы использования лесов | |
|--|-------------------|-------------------|----------------------------|-------------------------|
| | | | фактические за 2017 год | фактические за 2022 год |
| Заготовка древесины | изымаемый | тыс. м3 | 7012.40 | 3394,7 |
| Заготовка пищевых лесных ресурсов и сбор лекарственных растений | изымаемый | тыс. руб. | | 8 |
| Осуществление видов деятельности в сфере охотничьего хозяйства | неизымаемый | га | 487783,8 | 195238,5 |
| Ведение сельского хозяйства | неизымаемый | тыс. руб. | | 1172,2 |
| Осуществление научно-исследовательской деятельности, образовательной деятельности | неизымаемый | га | 40084.90 | 68054,87 |
| Осуществление рекреационной деятельности | неизымаемый | га | 3386.70 | 1335,6 |
| Выращивание посадочного материала лесных растений (саженцев, сеянцев) | неизымаемый | га | 253.23 | 364,53 |
| Выполнение работ по геологическому изучению недр, разработка месторождений полезных ископаемых | неизымаемый | га | 8803,5 | 9288,6 |

| Виды использования лесов | Категория ресурса | Единица измерения | Объемы использования лесов | |
|---|-------------------|-------------------|----------------------------|-------------------------|
| | | | фактические за 2017 год | фактические за 2022 год |
| Строительство и эксплуатация водохранилищ и иных искусственных водных объектов, а также гидротехнических сооружений и специализированных портов | неизымаемый | га | 2895.60 | 243,6 |
| Строительство, реконструкция, эксплуатация линейных объектов | неизымаемый | га | 10494.80 | 7307,5 |
| Переработка древесины и иных лесных ресурсов | неизымаемый | га | 10.5 | 11,48 |
| Осуществление религиозной деятельности | неизымаемый | га | | 4,9 |
| Иные виды, определенные в соответствии с частью 2 статьи 6 Лесного кодекса Российской Федерации | неизымаемый | га | 352.80 | |

Распределение территорий, расположенных в границах особо охраняемых природных территорий, расположенных на землях лесного фонда и землях иных категорий

| № п/п | Название ООПТ | Категория | Площадь, га | Местоположение (муниципальный район) |
|--|----------------------------|--------------------------------------|----------------|---|
| Особо охраняемые природные территории федерального значения | | | | |
| 1 | Нижне-Свирский заповедник | государственный природный заповедник | 42390,0 | Лодейнопольский |
| 2 | Восток Финского залива | государственный природный заповедник | 14 086,3 | Выборгский, Кингисеппский |
| 3 | Мшинское болото | государственный природный заказник | 60 400 | Гатчинский, Лужский |
| | Итого | | 116876,3 | |
| Особо охраняемые природные территории регионального значения | | | | |
| 1 | Болото Ламмин-Суо | государственный природный заповедник | 392,8 | Выборгский |
| 2 | Болото Озерное | государственный природный заповедник | 1044,0 | Выборгский |
| 3 | Выборгский | государственный природный заповедник | 11304,10 | Выборгский |
| 4 | Глебовское болото | государственный природный заповедник | 14 700 | Гатчинский, Лужский, Тосненский |
| 5 | Гостилицкий | государственный природный заповедник | 1582,0 | Ломоносовский |
| 7 | Дубравы у деревни Велькота | государственный природный заповедник | 301,6 | Кингисеппский |
| 6 | Гряда Вярмянселькя | государственный природный заповедник | 7613,5 | Приозерский |
| 8 | Котельский | государственный природный заповедник | 16146,3 | Кингисеппский |
| 9 | Линдуловская роща | государственный природный заповедник | 1019,8 | Выборгский |
| 10 | Лисинский | государственный природный заповедник | 28260,7 | Тосненский |
| 11 | Озеро Мелководное | государственный природный заповедник | 3900 | Выборгский |

| № п/п | Название ООПТ | Категория | Площадь, га | Местоположение (муниципальный район) |
|----------|------------------------------|--|----------------|---|
| 12 | Ракитинский | государственный природный заповедник | 783,8 | Гатчинский |
| 13 | Раковые озера | государственный природный заповедник | 10521,2 | Выборгский |
| 14 | Сяберский | государственный природный заповедник | 11825,0 | Лужский |
| 15 | Чистый Мох | государственный природный заповедник | 6777,0 | Киришский |
| 16 | Шалово- Перечицкий | государственный природный заповедник | 5942,8 | Лужский |
| 17 | Север Мшинского болота | государственный природный заповедник | 14700,0 | Гатчинский, Лужский |
| 18 | Белый камень | государственный природный заповедник | 5656,0 | Лужский |
| 19 | Черемнецкий | государственный природный заповедник | 7100,0 | Лужский |
| 20 | Гладышевский | государственный природный заповедник | 7630,4 | Выборгский |
| 21 | Березовые острова | государственный природный заповедник | 53616 | Выборгский |
| 22 | Кургальский | государственный природный заповедник | 55510,0 | Кингисеппский |
| 23 | Лебяжий | государственный природный заповедник | 6344,65 | Ломоносовский |
| 24 | Кивипарк | государственный природный заповедник | 6858,6 | Выборгский |
| 25 | Коккоревский | государственный природный заповедник | 2304,70 | Всеволожский |
| 26 | Анисимовские озера | государственный природный заповедник | 1567,0 | Выборгский |

| № п/п | Название ООПТ | Категория | Площадь, га | Местоположение (муниципальный район) |
|----------|---|--|----------------|---|
| 27 | Весенний | государственный природный заповедник | 819,2 | Выборгский |
| 28 | Геологические обнажения девона на реке Оредеж у поселка Ям- Тесово | памятник природы | 225,0 | Лужский |
| 29 | Геологические обнажения девонских и ордовикских пород на реке Саба | памятник природы | 650,0 | Лужский |
| 30 | Геологические обнажения девона и штольни на реке Оредеж у деревни Борщово (озеро Антоново) | памятник природы | 270,0 | Лужский |
| 31 | Истоки реки Оредеж в урочище Донцо | памятник природы | 950,0 | Волосовский |
| 32 | Каньон реки Лава | памятник природы | 45,0 | Кировский |
| 33 | Обнажения девона на реке Оредеж у поселка Белогорка | памятник природы | 120 | Гатчинский |
| 35 | Озеро Ястребиное | памятник природы | 629,5 | Приозерский |
| 36 | Остров Густой | памятник природы | 54 | Выборгский |
| 37 | Радоновые источники и озера у деревни Лопухинка | памятник природы | 158,9 | Ломоносовский |
| 38 | Река Рагуша | памятник природы | 1034,0 | Бокситогорский |
| 39 | Саблинский | памятник природы | 328,8 | Тосненский |
| 40 | Староладожский | памятник природы | 440,0 | Волховский |
| 41 | Щелейки | памятник природы | 640,0 | Подпорожский |

| № п/п | Название ООПТ | Категория | Площадь, га | Местоположение (муниципальный район) |
|---|--|------------------|----------------|--|
| 42 | Музей-усадьба Н.К. Рериха | памятник природы | 58,68 | Волосовский |
| 43 | Токсовские высоты | памятник природы | 59,0 | Всеволожский |
| 44 | Колтушские высоты | памятник природы | 1211,6 | Всеволожский |
| 45 | Нижневолховский | памятник природы | 33,2 | Волховский |
| 46 | Вепский лес | природный парк | 189100,0 | Бокситогорский, Подпорожский, Лодейнопольский, Тихвинский |
| 47 | Токсовский | природный парк | 2756,04 | Всеволожский |
| 48 | Река Величка | памятник природы | 390,87 | Выборгский |
| 49 | Бухта Желтая | памятник природы | 613,0 | Выборгский |
| | Итого | | 485000,9 | |
| Особо охраняемые природные территории местного значения | | | | |
| 1 | Охраняемый природный ландшафт озера Вероярви | - | 54,29 | Всеволожский |
| 2 | Охраняемый природный ландшафт "Поляна Бианки" | - | 20,1 | Ломоносовский |
| 3 | Охраняемый природный ландшафт "Хаапала" | - | 396,1 | Выборгский |
| 4 | Охраняемый природный ландшафт "Илола" | - | 3819,4 | Выборгский |
| | Итого | | 4289,89 | |
| | Всего | | 606167,1 | |