



МИНИСТЕРСТВО ОБРАЗОВАНИЯ И НАУКИ РОССИЙСКОЙ ФЕДЕРАЦИИ
федеральное государственное бюджетное образовательное учреждение
высшего образования
«РОССИЙСКИЙ ГОСУДАРСТВЕННЫЙ
ГИДРОМЕТЕОРОЛОГИЧЕСКИЙ УНИВЕРСИТЕТ»

Кафедра природопользования и устойчивого развития полярных областей

ВЫПУСКНАЯ КВАЛИФИКАЦИОННАЯ РАБОТА
(Бакалаврская работа)

На тему: «Перспективы развития экотуризма в Латвии на примере
Национального парка Гауя»

Исполнитель: Борейко Виктор Андреевич

(фамилия, имя, отчество)

Руководитель доцент кафедры ПСЭ, кандидат технических наук

(ученая степень, ученое звание)

Митрофанова Татьяна Николаевна

(фамилия, имя, отчество)

**«К защите допускаю»
Заведующий кафедрой**

(подпись)

Профессор, кандидат географических наук

(ученая степень, ученое звание)

Макеев Вячеслав Михайлович

(фамилия, имя, отчество)

« 2 » июня 2017 г.

Санкт-Петербург

2017

Оглавление

Введение.....	4
Глава 1. Общие сведения об экологическом туризме в Латвии.....	7
1.1. История развития экологического туризма в историко-культурных областях Латвии	7
1.2. Экотуристический потенциал территории	12
1.3. Правовое регулирование развития экологического туризма в Латвии.....	16
Глава 2. Экологический туризм на особо охраняемых природных территориях Латвии.....	18
2.1. Государственная политика по улучшению положения экологического туризма	18
2.2. Особо охраняемые природные территории как основа экологического туризма в Латвии.....	20
2.2.1. Факторы, влияющие на развитие экологического туризма.....	24
2.2.2. Мониторинг состояния окружающей среды на особо охраняемых природных территориях.....	28
2.2.3. Проблемы развития экологического туризма на ООПТ	30
2.3. Популяризация экологического туризма в Латвии на международном уровне	31
Глава 3. Экотуристический потенциал Национального парка Гауя.....	35
3.1 Правовое регулирование туризма на территории Национального парка Гауя.....	35
3.2 История создания Национального парка Гауя.....	37
3.3 Климат, растительность и животный мир	39
3.4 Анализ потенциала развития экологического туризма на территории Национального парка Гауя.....	41
3.5 Разработка эколого-исторического маршрута	51

3.5.1. Характеристика разработанного маршрута.....	54
3.5.2. Ландшафтно-экологическое обоснование создания маршрута	65
3.5.3. Мероприятия по продвижения туристического маршрута.....	68
Заключение	69
Список использованной литературы.....	72
Приложения	75

Введение

Туризм в современном мире является мощным и самостоятельным сектором экономики и входит в лидирующие мировые отрасли, но во многих ситуациях сфера туризма продолжает развиваться без учета экологического состояния природных объектов. Туристская индустрия продолжает эксплуатацию природных и культурно-исторических ресурсов, загрязняет окружающую среду и в целом оказывает ощутимое антропогенное воздействие на природу. Передовым решением можно считать экологический туризм, который имеет большой потенциал развития. В последние годы, в связи с введением международной концепции устойчивого развития, увеличивается значимость устойчивых видов природопользования, к которым можно отнести экологический туризм.

Увеличивающийся с каждым годом спрос на экологический туризм ведет к созданию и развитию сети особо охраняемых природных территорий и постепенному внедрению на их территориях направлений экологического туризма. В последние годы именно особо охраняемые природные территории являются основными объектами экологического туризма в Латвии.

Актуальность темы. Экологический туризм, который по определению является одной из самых рациональных и ответственных форм туризма, если соответственно планируется и осуществляются, может стать инструментом для сохранения природного разнообразия и экологических функций, обеспечивая при этом снижение воздействия туризма на окружающую среду, применение экологически чистых технологий, а также исследовательские и образовательные возможности. От других стран Латвия отличается своим хорошо сохранившимся биологическим разнообразием и традициями его защиты, где в сотрудничестве принимают участие государственные институты, местные самоуправления, научный сектор, неправительственные организации и общество в целом.

Латвия обладает территорией с практически нетронутой природой. На территории Латвии имеется множество объектов экологического туризма: национальные и природные парки, памятники природы и археологии, богатая флора и фауна.

Национальный парк Гауя достиг огромных успехов в развитии экологического туризма на своей территории. Умелое использование рекреационных ресурсов, защита своей уникальной окружающей среды и упор на устойчивое развитие территории сделали парк отличным местом отдыха для тысяч экотуристов со всей Европы.

Цель исследования – раскрытие перспектив развития экологического туризма в Латвии на примере Национального парка Гауя

Исходя из цели, вытекают следующие **задачи**:

- рассмотреть общие сведения об экологическом туризме на территории Латвии
- провести анализ развития экологического туризма на ООПТ
- провести оценку экотуристического потенциала Национального парка Гауя, и создать новый туристический продукт (эколого-исторический маршрут) – по экологическому туризму

Объект исследования – потенциал развития экологического туризма в Национальном парке Гауя.

Предмет исследования – совокупность рекреационных ресурсов и факторов, способствующих развитию экологического и познавательного туризма на территории Национальном парке Гауя.

Методологической основой данного исследования являются публикации зарубежных исследователей в области развития экологического туризма на территории Латвии, а так же законодательная база туристической деятельности на латвийских ООПТ.

В процессе написания данной работы были выполнены следующие **методы исследования:** анализ зарубежной и отечественной литературы, анализ электронно-информационных ресурсов, нормативно-правовой базы Латвийской Республики в области развития ООПТ и охраны окружающей среды, создан новый туристический продукт – эколого-исторический маршрут, использованы инструменты геоинформационной системы QGIS.

Структура работы. Работа состоит из введения, трех глав и заключения. В первой главе рассмотрена общая информация об экологическом туризме в Латвии и её нормативно-правовая составляющая. Во второй главе сделан анализ состояния и перспектив развития экологического туризма на особо охраняемых природных территориях (ООПТ) в Латвии. В третьей главе проведена оценка экотуристического потенциала Национального парка Гауя и на основе данных разработан перспективный туристический продукт - эколого-исторический маршрут.

Глава 1. Общие сведения об экологическом туризме в Латвии

1.1. История развития экологического туризма в историко-культурных областях Латвии

В Латвии первоначальное развитие экологического туризма началось в начале 90-х годов XX века, когда этот вид туризма наряду с культурным начал развиваться как самостоятельное направление со своими особенностями и спецификой.

В новое время такие современные области Латвии как Курземе, Видземе, Земгале и Латгале были широко описаны во многих географических исследованиях. Путешествия исследователей часто продолжались месяцами или даже годами. Изучались природные и культурные особенности этих территорий [16].

Интересным является описание путешествия астронома, географа и математика Берлинской академии наук Иоганна Бернулли – «Путешествие через Бранденбург, Померанию, Пруссию, Курземе, Россию и Польшу 1777 и 1778 года», где коротко упоминаются регион Курземе и Рига, описываются городские и сельские пейзажи. В этой работе много внимания уделяется Елгавскому академическому обществу, астрономическим инструментам, библиотекам, а также салонам Курземского герцога Петера [16].

Наполнен романтизмом труд юриста и писателя, редактора Курземского литературного и художественного общества Ульриха фон Шлипенбаха – «Живописные путешествия по Курземе». [16].

Фридрих Юлиус Деринг – художник, историк искусства, секретарь Курземского общества литературы и искусства, гостил во многих имениях помещиков Курземе. В своих дневниках он описал архитектуру этих имений, коллекции картин, а также быт местного населения. С фотографической точностью, с помощью рисунков были описаны окрестности Курземе и Земгале [15].

В дальнейшем туризм стал занимать более важное место в общественной жизни, возросла популярность пейзажного туризма. В середине XIX века

путешественники с особым чувством оценили возвышенности реки Даугава, в особенности утес «Стабурагс», который был одной из жемчужин Ливонии. Описывались предместья Сигулдского и Цесиского замков. Известный исследователь истории Прибалтики Карл фон Левис благодаря своей научно – исследовательской базе составил путеводитель по долине реки Гауя с подробным описанием особенностей ландшафта. В XIX веке в балтийско-немецких туристических путеводителях употребляли такие сравнения как «Видземская Швейцария». Эти сравнения были предусмотрены для идиллической романтизации этих территорий [16].

Сущности экологического туризма того времени близки также писателю и общественному деятелю Рейню Каудзитесу (1839-1920). Он путешествовал большую часть времени пешком и соблюдал экономию, был одет просто, не требовал больших затрат в питании и брал с собой лишь шпик, чемодан и шапку. Так в 1878 г. он обошел Видземе и Курземе, в 1879 г. Нарву, Псков, Петродворец, в 1884 г. Германию и Северную Швецию, в 1885 г. Финляндию, в 1886 г. Германию, Голландию, Бельгию, Францию, Швецию, Северную Италию, Богемию и Австрию, в 1903 Южную Россию. Во время путешествий он посещал школы, выставки, значительные места, а также наблюдал быт местных жителей. Эти данные и полученную информацию, особенно в области истории культуры и искусства, Каудзитес позже использовал в своей школьной практике и для её совершенствования издали несколько географических учебников. Как принадлежащий к лютеранскому вероисповеданию он во время путешествия по Германии и Швеции усиленно интересовался деятельностью и реформистским движением Яна Гуса и Ульриха Цвингли [16].

Фольклорист, писатель и публицист Кришьянис Барон как этнограф участвовал в пеших походах по Латвии, он проходил широкие Видземские и Курземские территории и получил важный материал, который позже опубликовал в своей книге «Описание родной земли» (1859). Такого типа издание стало первым Курземским, Видземским и Эстонским географическим описанием, изданным на латышском языке. Это путешествие было важным

вкладом Кришьяниса Барона в культурное наследие и дало импульс общественной организации «Латвийский Олимпийский клуб» [16].

В Европе вместе с развитием туризма также широко развивалось санаторно-курортное лечение. В основном этот вид рекреационной деятельности был востребован среди обеспеченных слоев населения и аристократии. Это внесло новые нюансы для Латвии: начиная с конца 19 века, расцвели грязевые курорты Кемери и Балдоне. Также были организованы путешествия, связанные с музыкальными концертами и другими культурными событиями [14].

Более популярным на побережье Курземе и Видземе стал летний отдых и туризм на море. Хотя большинство отдыхающих были жителями Риги, все же с развитием железнодорожного транспорта, заметно возросло число отдыхающих из столиц Российской Империи – Москвы и Санкт-Петербурга.

Первая мировая война прервала развитие туризма. После создания независимой Латвии экономическое развитие связано с расширением как внутреннего, так и внешнего туризма. Желание путешествовать выявило перед собой необходимость создания туристических обществ. Так начиная с 1924 г. в Риге стали образовываться различные организации – «Общество Латвийских туристов» (1924), «Рижское международное экскурсионное общество» (1929), а с 1930 г. – спортивное общество «Путешественники Родины», «Латвийское Еврейское туристическое общество», «Латвийский туристский клуб». Такие общества создавались и вне столиц – «Латгальское туристическое общество» в Даугавпилсе, Цессиский и Сигулдский курортные комитеты. Эти общества можно рассматривать как операторов туристических услуг того времени, хотя это были общественные организации, а не коммерческие предприятия. Основателями Латвийских туристических обществ были Отто Кролл и Карлис Ванагс.

Общество первым стало организовывать экскурсии, и в 1930 году было принято в Международную туристическую лигу в Риме. В 1930 г. и 1931 г. общество начало издавать первое в Латвии специальное туристическое издание

«Турист» под редакцией К. Ванагса, с января 1933 г. издан журнал «Экскурсант» [14].

В 1931 г. в структуре Министерства Внутренних дел был создан эмиграционный и туристический отдел, в котором работало туристическое бюро. Международный туризм был в ведении государственного железнодорожного бюро путешествий «Цельтранс». В 1934 после установления в Латвии авторитарного режима произошли изменения в туристическом управлении. Туристическое бюро стало составной частью министерства общественных дел, но в 1938 г. его преобразовали в туристический отдел общественного культурного департамента.

В том же году была создана специальная туристическая программа «Путешествуй по своей родной земле» ("Arceļo savu dzimto zemi"), которая ставила своей целью пропагандировать местному населению интерес к путешествиям по Латвии. В приложении представлена иллюстрированная карта Латвии того времени, показывающая особенности и культурно-исторические достопримечательности регионов Латвии.

Для привлечения зарубежных туристов поощрялось издание путеводителей о Латвии и информационные материалы на иностранных языках. Особенно важный вклад в развитие туризма внес Карлис Ванагс, опубликовав около 43 путеводителей и исследований по организации туризма. Все это свидетельствует о том, что развитие туристического сектора было одним из государственных приоритетов.[16].

После второй мировой войны в Латвии в условиях советской власти туристическая деятельность не прекратила свое развитие. Туристов из Латвии можно было встретить и вблизи вулканов Камчатки, и у высоких гор Кавказа, Памира, Тянь-Шаня, а также в пустыне Каракумы и многих других экзотических и труднодоступных местах. В 1975 состоялась уникальная велопоездка Рига-Владивосток. Во время этой экспедиции были изучены реликты народного искусства, фольклора. Природный туризм просвещал

жителей Латвии знаниями об огромной стране, к которой по воле истории они в то время принадлежали [16].

В 1959 году было образовано общество защиты латвийской природы, которое до середины 90-х годов способствовало изданию многих публикаций по изучению и охране окружающей среды. В конце 60-х годов был издан ряд путеводителей по городам Латвии. Продолжали выходить описания многих маршрутов, а также советы и инструкции, связанные с экстремальными видами туризма [11].

Государство создавало множество туристических баз и экскурсионных бюро для обслуживания отдыхающих. Появлялись туристические клубы – общественные организации, которые объединили настоящих энтузиастов, любителей выезжать за пределы города, наслаждаясь первозданной красотой природы. Уделялось должное внимание профессиональной подготовке специалистов. Все это заложило фундамент для современного экологического туризма в Латвии – изучения природы и окружающей среды, наряду с ответственным отношением к природным ресурсам.

В Рижском туристическом клубе, в туристическом клубе Латвийского Университета сохранилась большая библиотека о проделанных маршрутах, как в Латвии, так и за ее пределами, во многих местах бывшего Советского Союза [12].

Большую популярность в мире, в том числе в независимой Латвии приобрело движение скаутов, которое свою активность направляло на углубленное изучение природы и пропаганду здорового образа жизни среди молодого поколения. Создавались лагеря, дети уходили в походы, во время которых выполняли различные задания, связанные с процессами, происходящими в природе, обучались основам выживания вдали от крупных городов [16].

Министерство защиты окружающей среды и регионального развития и в особенности отдел развития туризма, а так же администрации национальных парков и заповедников одними из первых стали профессионально развивать

экологический туризм на территории Латвии. Профессиональное развитие экологического туризма осуществлял клуб защиты окружающей среды (VAK), который в 1989 году в сотрудничестве с немецкими международными организациями по охране природы впервые в Латвии организовал международную природную конференцию «Спасем Балтийское море» [13].

Первый известный семинар по теме экологии и устойчивого туризма в Латвии организовало объединение «Аркадия» в сотрудничестве с Национальным парком Гауя и экспертами по экологическому туризму из Германии. В результате этого сотрудничества в 1995 году было опубликовано первое издание в Латвии об экологическом строительстве [16].

Исследование латвийских ученых и экспертов в области туризма «Туризм в аспекте длительного развития» (1998), в котором особое внимание уделено оценке взаимодействия туризма и окружающей среды, дало важный вклад в развитие экологического туризма Латвии, как нового, научно-обоснованного вида туризма и выявило его особые перспективы развития [13, 16].

В 2000 году был основан Союз Латвийского экологического туризма, миссией которого стало развитие этого вида туризма в Латвии и сотрудничество с похожими организациями по всему миру. Организация объединила всех, кто хочет участвовать в развитии экологического туризма и принимает активное участие в защите окружающей среды [16].

1.2. Экотуристический потенциал территории

Латвия принадлежит к числу стран Европы, где сохранилось богатое биологическое разнообразие. На территории страны переплетаются участки дикой северной природы, напоминающие Скандинавию, богатое культурно-историческое наследие сравнимое с Центральной Европой, сельская местность хранит свои традиции и быт, сохраняется свой национальный фольклор.

В современном мире лишь немногие страны могут похвастаться своими экосистемами, которые практически не тронуты человеком. Леса, болота, озера и реки развивались в Латвии на протяжении веков в своем собственном темпе с минимальным вмешательством человека. Нетронутые песчаные пляжи простираются на 200 км и являются свободными от курортных зон, ресторанов и большого количества отдыхающих.

На территории страны сохранился богатый животный мир. Нигде в Европе нельзя найти такую большую популяцию черного аиста, как в Латвии. На участке в 64589 км² можно найти сотни волков и рысей, множество выдр и бобров. За 2 мировые войны Латвия потеряла большое количество населения, а природа наоборот процветала, заполняя нетронутую местность.

Латвия находится у восточного побережья Балтийского моря, в зоне переходного климата. Океанический климат запада Латвии меняется на континентальный климат востока страны. Это естественные перекрестки для флоры и фауны.

Географическое положение Латвии бок обок с Балтийским морем способствует уникальным условиям, где разнообразная растительность цветет вместе. Многовековые дубы являются характерной чертой пейзажа латвийских лесов. Латвийские леса расположены в смешанной лесной зоне, состоящей из северной части, где преобладают хвойные породы и южной, где в основном растут лиственные деревья. Латвия занимает 5 место в среди стран Европейского Союза по лесистости территории. Площадь лесов составляет приблизительно 56% территории страны. На рисунке 1 показана карта ландшафтов Латвии, выполненная при помощи картографо-географической базы данных (CORINE Land Cover).

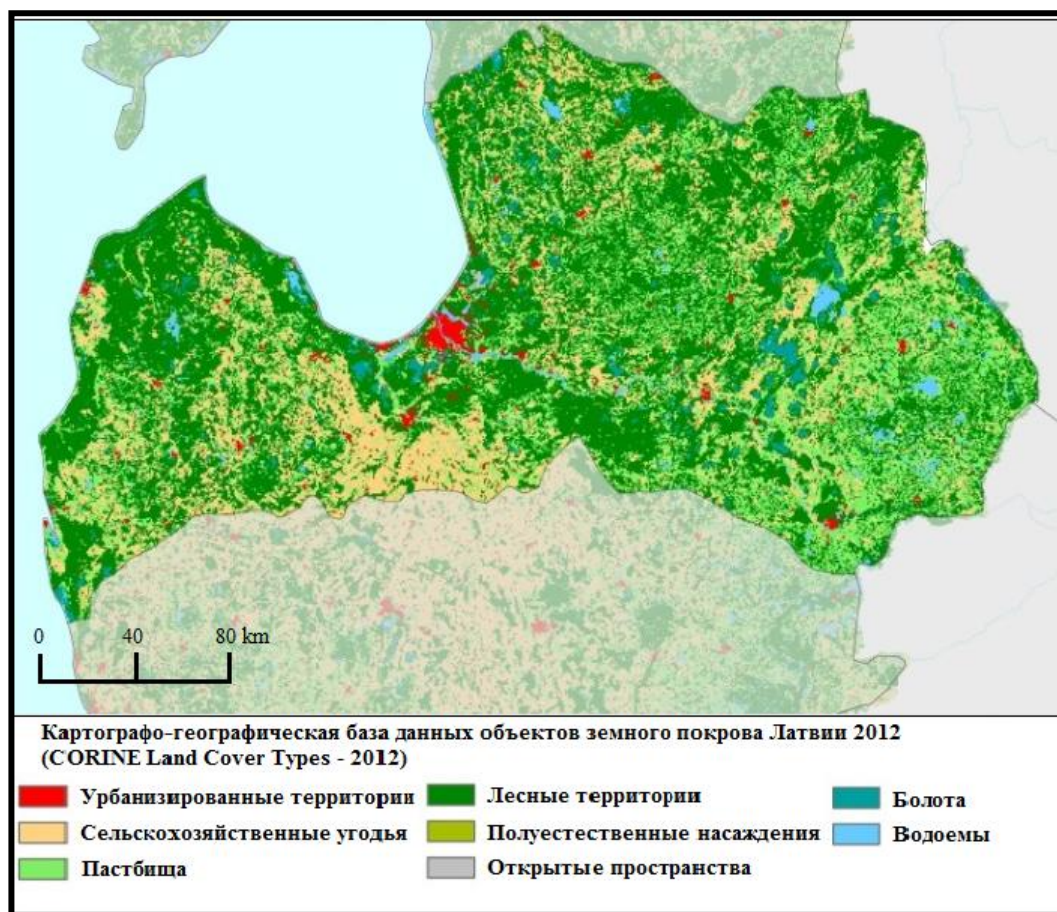


Рис. 1. Географическая база данных объектов земного покрова Латвии 2012 [25]

Прибрежная часть Латвии, которая простирается на 500 км, стала важной составляющей латвийского национального пейзажа. Песчаные пляжи и дюны высотой до 36 метров, реки и их эстуарии, болота и озера образуют непрерывную экосистему, которая образовалась в результате взаимодействия между сушей и морем. Эти места привлекают любителей живописных рыбацких деревушек, время в которых как будто остановилось. Деревни первоначально были заселены ливами - древним финно-угорским народом, которой жил здесь из испокон веков.

В сравнении с другими странами Европы болота в Латвии занимают внушительную часть территории. 5% территории Латвии состоит из открытых болот. Около 50% болот остаются в значительной степени нетронутыми человеческой деятельностью. На этой территории произрастает более 20 защищенных видов растений. По крайней мере, 15 видов птиц вьют гнезда у

болот, в том числе журавли, золотистая ржанка, черная куропатка, кречет и сапсан. Во время периода миграции птиц, болота являются важным местом отдыха для журавлей и гусей. Здесь сосредоточенная самая большая концентрация перелетных журавлей в Латвии.

В Латвии более 12500 рек, которые тянутся на 38000 км, а также 2256 озер, с общей площадью более 1000 км². Восточная Латвия (Латгалия) известная своими озерами имеет неофициальное название «Земля на голубых озерах». Вся вода является экологически чистой и подходит для рыбалок и купания.

Большинство крупных и средних рек сохраняют свои естественные контуры. Их берега являются домом для таких редких в настоящее время животных, как выдра и бобер. Латвия является одним из немногих регионов Балтийского моря, где досих пор сохранились природные нерестилища лосося. Большое количество рек подходят для гребли на каноэ и рафтинга. Крупнейшая река Латвии – Даугава (Западная Двина), является частью древнего торгового пути из Балтийского в Черное море («Путь из варяг в греки»).

Латвийский колорит раскрывается в сельской местности, где местные жители сохраняют свой быт и традиции. Накануне Лиго (Летнее солнцестояние), традиционный праздничный костер горит почти в каждой деревне. Празднующие (Līgotāji), собирают красочные букеты из полевых цветов и не жалея сил в парах ищут легендарный цветок папоротника, который цветет только один раз в год. Односемейные фермерские хозяйства являются неотъемлемой частью латвийского сельского общества. Многие фермы сохраняют свой первозданный облик и выглядят точно так же, как пару столетий назад. Сегодня большое число ферм открывают свои ворота для экотуристов. Сельский туризм является важной составляющей туристической сферы страны.

Латвия по-прежнему является «белым пятном» на карте для многих жителей Европы. На сегодняшний день важно развивать свой природно-рекреационный потенциал в контексте устойчивого развития. Совокупность

всех рекреационных ресурсов делает Латвию перспективной зоной развития экологического туризма всего Балтийского региона [18, 24].

1.3. Правовое регулирование развития экологического туризма в Латвии

В развитии экологического туризма в Латвии участвуют различные государственные структуры, которые подчиняются кабинету министров. Это объясняется спецификой отдельных регионов и самоуправлений, защитой и использованием отдельных видов природных ресурсов.

В стране создана система особо охраняемых природных территорий, сохраняется природное и культурное наследие, ресурсы которого могут использоваться напрямую как ресурсы экологического туризма. У этих территорий различные режимы защиты и хозяйственного использования – от минимальных ограничений в охраняемой местности и до полного запрета на хозяйственную деятельность в природных заповедниках.

Закон об особо охраняемых природных территориях регулирует многие правила и меры, направленные на защиту природного и культурного наследия и определяется, как закон национального уровня. Регулируются все виды антропогенного воздействия, включая туризм, хозяйственную и научную деятельность. Государственный экологический контроль охраняемых территорий в области управления и охраны охраняемых территорий государственного значения, особо охраняемых видов и биотопов, микрозаказников осуществляет Агентство по охране природы, в других природоохранных областях – Государственная экологическая служба, а также другие государственные институты в рамках своей компетенции [1].

Закон о национальном парке Гауя; Закон о национальном парке Разнас; Закон о национальном парке Кемери; Закон о национальном парке Слитере; Закон о Северовидземском биосферном заповеднике; Закон о природном заповеднике Грини; Закон о природном заповеднике Морицсала; Закон о природном заповеднике Тейчи; регулируют туристическую деятельность,

указывают на многообразие биологических ресурсов, принимают во внимание хозяйственные и рекреационные особенности территорий, на которых расположены особо охраняемые природные объекты [1].

Закон о туризме определяет виды туризма, в том числе экологический туризм и родственные ему виды (сельский туризм и культурный туризм). Экологический туризм в законе определяется как стабильный, безвредный для окружающей среды туризм, главная цель которого состоит в том, чтобы облегчить изучение природы и культурных ценностей, содействовать охране окружающей среды, а также улучшить экологическое образование в области защиты окружающей среды. Задача закона показать юридическую базу отраслей туризма в Латвии [2].

Закон «О защите культурных памятников» регулирует сохранение культурно-исторического наследия [3].

Закон «О защитных полосах» ставит перед собой задачу уменьшения или предотвращения антропогенной деятельности человека на различных объектах, имеющих определенную ценность в обществе. Эти объекты могут иметь прямую связь с экологическим туризмом [4].

Экологический туризм в Латвии существует не только как изучение окружающей среды, но и как средняя предпринимательская деятельность. Гражданский закон Латвийской Республики регулирует статус частной собственности, и напрямую влияет на деятельность экологического туризма, которая, прежде всего, направлена на широкую публичную доступность [5].

Процесс развития экологического туризма динамичен и многосторонен, его усовершенствование и достижение высоких результатов возможно лишь при полной правовой поддержке государства и понимании самим обществом всей важности внедрения данного вида туризма в туристическую сферу деятельности.

Глава 2. Экологический туризм на особо охраняемых природных территориях Латвии

2.1. Государственная политика по улучшению положения экологического туризма

Анализируя политику планирования важнейших туристических законов нужно отметить, что только план Латвийского национального развития 2007-2013 выделяет экологический туризм как перспективное направление [7]. Латвийская стратегия долгосрочного развития до 2030 года экологический туризм как понятие отдельно не упоминает и все же определяет цели Латвии в сторону сохранения своей окружающей среды и целесообразного использования своих природных ресурсов, что в целом совпадает с принципами экологического туризма [8].

Стратегические туристические ресурсы Латвии – культурно-историческое наследие и богатое биологическое разнообразие. Важно обеспечить долгосрочное развитие и рациональное использование этих ресурсов.

Была принята определенная концепция по развитию экологического туризма. На рисунке 2 показана диаграмма концепции развития экологического туризма в Латвии. Выдвинутые в этой концепции цели – продолжать введение системы управления окружающей средой в области туризма, в туристических предприятиях ввести экологические современные технологии, осуществлять экологическое просвещение населения, делать упор на сельский туризм, велотуризм и природный туризм, развивать связанную с этим инфраструктуру [16].

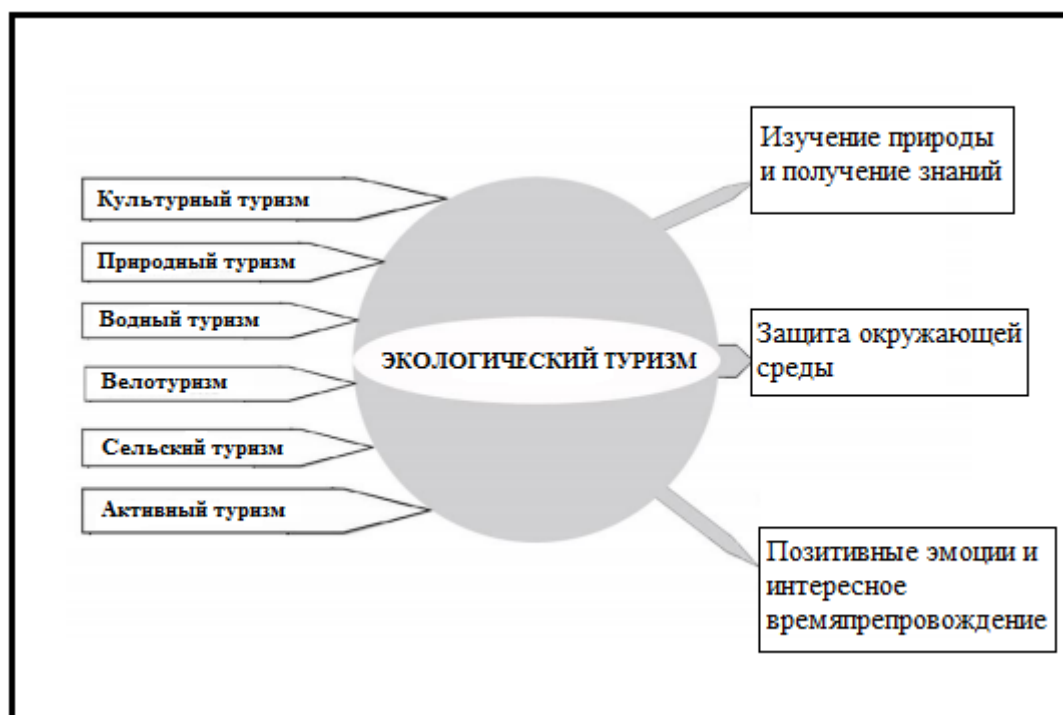


Рис. 2. Концепция государственной политики Латвии в области развития экологического туризма [16]

Стратегия маркетинга Латвийского туризма 2010-2015 в настоящий момент единственный документ планирования туризма и он лишь частично включал экологический туризм в общую туристическую область. Были определены актуальные задачи и проблемы, а так же были обозначены причины, определяющую степень развития экологического туризма в Латвии. В 2011 году в Латвии начата работа по двум новым программам, связанным с экологическим туризмом документам: «Руководящие указания по развитию туризма в Латвии» (2013-2019) и «Руководящие указания по биологическому разнообразию» (2013-2020) [9,20].

Комитет по охране окружающей среды является консультативной, межотраслевой организацией, целью которой является сотрудничество, связанное с научным потенциалом экологического туризма. Комитет участвует в выработке проектов документации и правовых актов в области туризма [9].

Государство и институты самоуправления могут гарантировать управление туризмом на уровне, который отвечает требованиям современности. Существующее в Евросоюзе и Латвийской Республике

законодательство в большой мере привело в порядок сферу охраны окружающей среды и продолжает развиваться.

Рынок туризма расширяется, были улучшены услуги по выдаче туристических виз, особенно гражданам России, которые выработали повышенный интерес к туризму в Латвии. Важна работа малых и средних предприятий туристической сферы, особенно для экологического туризма на перспективных сельских территориях самоуправлений, где доходы от туризма небольшие [16].

2.2. Особо охраняемые природные территории как основа экологического туризма в Латвии

В Латвии с давних времен люди стараются сохранять свою окружающую среду и прилагают к этому значительные усилия. Индекс экологической эффективности (The Environmental Performance Index) — комбинированный показатель Центра политики права и экологии при Йельском университете, который измеряет достижения страны в области состояния экологии и управления природными ресурсами. В 2012 году Латвия была на втором месте по индексу экологической эффективности, уступая лишь Швейцарии и на первом месте среди стран, в которых экологическая эффективность за 10 лет больше всего улучшилась [19].

Первой особо охраняемой природной территорией в Латвии стал Курземский регион – Морицсала, остров на озере Усмас. Заповедный режим на Морицсале был установлен в 1912 году, и он являлся одним из первых заповедников на территории Российской Империи [10].

На рисунке 3 представлена карта особо охраняемых природных территорий (ООПТ) Латвии выполненная мировой базой геоданных ООПТ (World Database on Protected Areas).

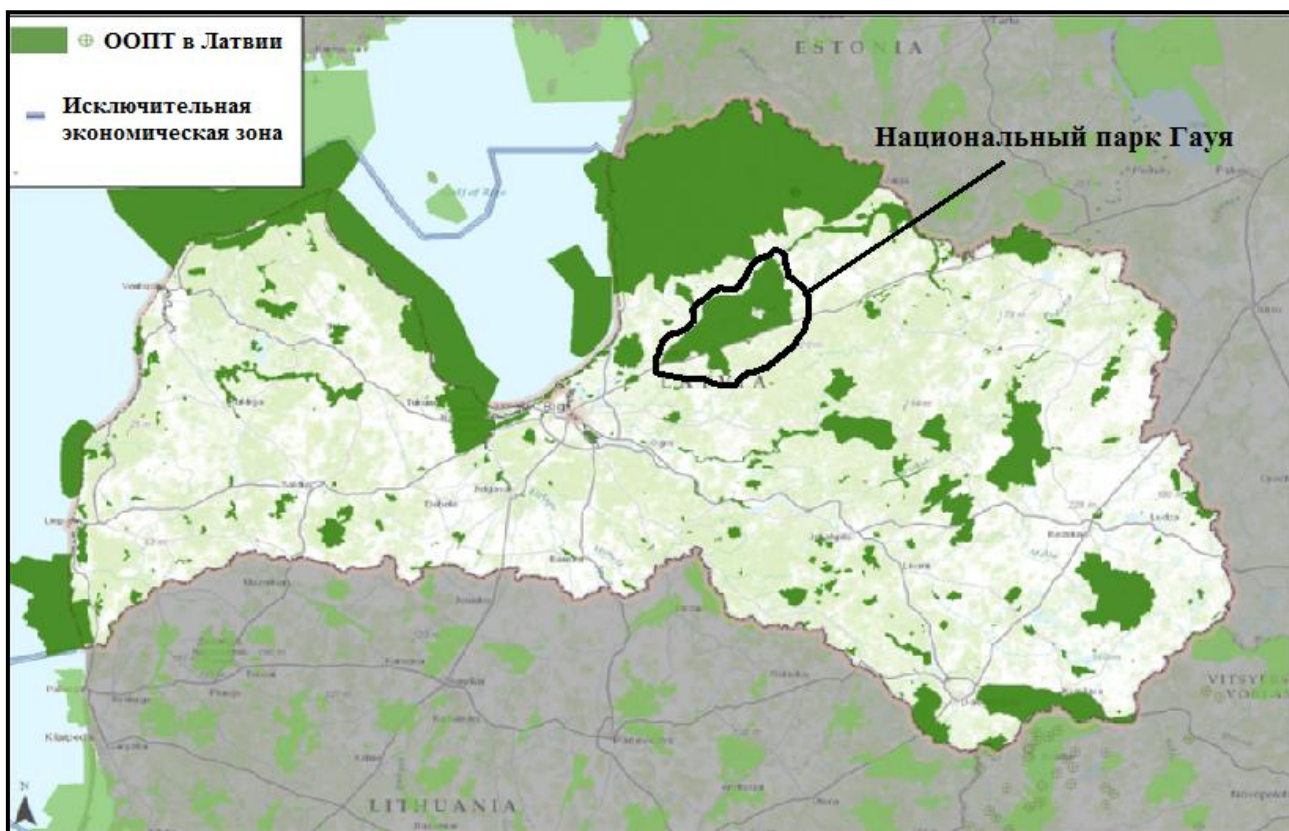


Рис. 3. Карта особо охраняемых природных территорий Латвии, выделен Национальный парк Гауя [26]

В настоящее время почти 20% территории страны являются особо охраняемыми природными территориями. Эти места являются природным наследием Латвии и открыты для каждого, кто разделяет идеалы сохранения окружающей среды в ее первозданном виде. Все это способствует сохранению окружающей среды и делает страну идеальным местом для любителей экологического туризма со всего мира.

Задачей экологического туризма на ООПТ, является максимально снизить негативное влияние туристической деятельности на окружающую среду и при этом с помощью него же ее улучшать.

В Латвийском законодательстве особо охраняемые природные территории (ООПТ) определяются как географические области, которые находятся под особой государственной защитой. Главная цель – сохранить разнообразную природу Латвии: редкие экосистемы природных зон, среду обитания видов животных, уникальные ландшафты балтийской природы,

геологические и геоморфологические образования, вековые деревья, а также территории, важные для отдыха людей, их экологической просвещенности [1].

- Природные заповедники (Тейчи, Крусткалны, Грини и Морицсала) являются территориями, нетронутыми человеческой деятельностью или незначительно измененными, где обеспечено беспрепятственное развитие естественного процесса, чтобы охранять и изучать редкие или типичные экосистемы и их составные части. В природных заповедниках есть зоны, в которых запрещается любая хозяйственная деятельность человека. В природном заповеднике могут быть зоны, где разрешена в ограниченном объеме хозяйственная, рекреационная, просветительская или иная деятельность, которая не угрожает сохранению природного эталона и не противоречит положениям охраны, использования и целям учреждения заповедника.
- Национальные парки (Гауя, Кемери, Слитере, Разнас) представляют собой обширную местность, для которой характерны выдающиеся природные образования, имеющие национальное значение, нетронутые человеком или мало измененные человеческой деятельностью ландшафты и культурные ландшафты, разнообразие биотопов, обилие памятников истории и культуры, своеобразие культурной среды. Главной задачей национальных парков является охрана природы, сохранение культурно-исторического наследия, организация научных исследований, просвещения и отдыха, ограничиваемая целями охраны природы и культурной среды. Территорию национального парка разделяют на функциональные зоны в соответствии с целями охраны и использования. В национальных парках имеются зоны, в которых на объектах природы полностью исключена любая хозяйственная деятельность человека. На остальной территории национального парка разрешена только та хозяйственная деятельность, которая существенно не меняет исторически сложившуюся структуру ландшафта.

- Биосферные заповедники (Видземский) представляют собой обширные территории с ландшафтами и экосистемами, имеющими международное значение. Цель создания биосферного заповедника состоит в том, чтобы обеспечить сохранность природному многообразию и способствовать долгосрочному социальному и экономическому развитию территории. Территорию биосферных заповедников, согласно задачам их охраны и использования, разделяют на функциональные зоны в зависимости от разрешенной в заповедниках хозяйственной, рекреационной, образовательной или другого рода деятельности, что не противоречит правилам охраны и использования этих территорий и цели учреждения биосферного заповедника.
- Природные парки (Гайзинькалнс, долина реки Абавы и др.) являются территориями, которые представляют природу и культурно-исторические ценности определенной местности и которые пригодны для общественного отдыха, образования и воспитания. Организация отдыха и хозяйственная деятельность в природных парках поощряется, т.к. обеспечивают сохранность присущих паркам природных и культурно - исторических ценностей.
- Памятники природы (пещеры, родники, реликтовые деревья) – это отдельные, обособленные образования природного происхождения: реликтовые деревья, лесоводческие посадки, памятники природы, имеющие геологическое происхождение и другие природные редкости, имеющие научно-культурную и эколого-историческую ценность.
- Природные заказники представляют собой природные территории, мало или в разной степени, измененные человеческой деятельностью, включающие особо охраняемые дикорастущие растения, виды зверей и биотопов.
- Охраняемые морские территории являются местами в территориальных водах Латвийской Республики, в исключительной экономической зоне или континентальном шельфе, которые созданы для защиты особо

охраняемого биотопа и особо охраняемых видов биоценоза, а также важных мест кормежки и зимовки перелетных птиц.

- Охраняемые зоны ландшафтов – это территории, которые выделяются своеобразием или многообразием ландшафтов. Их цель – защищать и сохранять характерный ландшафт и элементы этого ландшафта, которые важны для обеспечения экологической функции охраняемых видов и биотопа, характерной для Латвии культурной среды [23].

2.2.1. Факторы, влияющие на развитие экологического туризма

Развитие экологического туризма на латвийских ООПТ зависит от большого количества разных факторов. Вопрос о деятельности экологического туризма тесно связан с системой государственной регуляции использования территорий, которые находятся как в эксплуатации, так и под охраной государства. Государственные меры по охране окружающей среды регулируют важные социально-экономические вопросы, которые связаны с исключением из использования пригодных к ведению хозяйства земель. У землевладельцев есть полное право рассчитывать на компенсации от потери территорий, изъятой у них с целью охраны природных объектов. В отдельных случаях, для долгосрочного обеспечения существования разных видов или биотопов необходимо практически полное запрещение, либо существенные ограничения на ведение сельскохозяйственной или иной деятельности.

Полный запрет на лесохозяйственную деятельность был установлен на 13% всех лесных территорий страны (исключая микрозаказники), которые находились на ООПТ, а для 55% территории страны установлены серьезные ограничения (запрещена сплошная рубка древесины и рубка с целью расчистки леса). Прилагаются усилия к содействию охраны окружающей среды и на землях сельскохозяйственной направленности [29].

Хозяйственная деятельность на этих территориях разрешена государством и необходима для сохранения части редких биотопов (например, луга) или сохранения участков обитания различных животных и растений. Для компенсации землевладельцам убытков, которые возникают из-за ограничений хозяйственной деятельности на ООПТ, принято множество соответствующих законов.

Целый комплекс законов обеспечивает хорошие результаты государственной программы. «Закон о праве землевладельцев на компенсации в связи с запретом или частичным ограничением хозяйственной деятельности на ООПТ и в микрозаказниках». Закон предлагает 2 вида компенсаций: денежную и выкуп земельных участков. Собственник имеет возможность претендовать лишь на одну из компенсаций, которые полагаются за конкретный земельный участок, на котором существуют ограничения хозяйственной деятельности [29].

Существует программа «Установление буферной границы», дающая возможность улучшить охрану растений и диких животных в местах массового использования земель. Программа «Развитие биологического сельского хозяйства» дает возможность получать дополнительные средства из фондов ЕС на обработку сельскохозяйственных угодий, на которых используются новые экологически программы ведения хозяйства, т.е. те способы производства, которые принимают во внимание естественное движение экосистем и способствуют стабильному равновесию между животными, растениями и почвой [24].

Развитие сети охраны окружающей среды в Латвии активно началось еще в начале XX века. События послужили началу развития системы планомерной и осознанной охраны окружающей среды Латвии. В 1923 году был написан первый список охраняемых природных объектов. В них включали как природные объекты (памятники природы), так и созданные руками человека (парки, аллеи, ботанические сады). В 1936 под охраной находилось около 978

уникальных объектов: лесные области, дендрологические и ботанические парки, природные памятники и другие объекты национального достояния [24].

Первый закон об охране окружающей среды был принят на территории Латвии в составе СССР, в 1959 году. Все ООПТ в те годы принадлежали государству. Уже в 1995 году при подписании договора о вступлении Европейский Союз, Латвия обязалась выполнить все нормы законодательства ЕС, в том числе и по вопросам охраны окружающей среды [24].

Все страны Европейского Союза обязались создать общую сеть охраняемых территорий под названием Natura 2000. С 2004 года Латвия образовала свою часть этой сети. Она была создана из уже существующих ООПТ, с присоединением еще 122 новых территорий. Основное условие образования территорий – защита во всей Европе редких и исчезающих видов растений и животных и их мест обитания (биотопов). Из списков охраняемых видов и биотопов в Латвии охраняются 20 видов растений, 34 вида беспозвоночных, 29 – млекопитающих, 11 – земноводных, 3 – пресмыкающихся, 13 – рыб, 93 – птиц и 58 видов биотопов.

В сеть Natura 2000 в Латвии включено 333 территории – 4 природных заповедника, 4 национальных парка, 239 природных заказников, 37 природных парков, 9 охраняемых ландшафтных местностей, 7 морских охраняемых территорий, 9 природных памятников и 24 микрозаказника.

Включение землевладения в территорию Natura 2000 не означает, что на ней больше ничего нельзя делать. Однако на охраняемых природных территориях хозяйственная деятельность более или менее ограничена в зависимости от цели образования территории. Для того чтобы определить, где и что именно можно делать на охраняемой природной территории, составляются планы защиты природы. Они создаются в сотрудничестве с самоуправлениями и землевладельцами, чтобы одновременно можно было, и сохранить природу, и вести некоторую рекреационную деятельность.

Посетителям доступны все территории Natura 2000, за исключением части природных заповедников и зон природных резерватов национальных

парков. На охраняемых природных территориях уже оборудованы различные природные тропы и размещены информационные стенды, информирующие посетителей. Однако всегда необходимо помнить о том, что эти природные территории предусмотрены для защиты редких и исчезающих природных ценностей, и поэтому к природе в этих местах нужно относиться осторожно, особенно весной, когда у животных и птиц появляется потомство.

На охраняемых природных территориях можно перемещаться только по существующим дорогам и тропам, костры можно разводить только в специально предусмотренных для них местах и нельзя оставлять за собой какие либо отходы. В свою очередь, если посетители будут вести себя тихо, то у них выше шансы увидеть животных и птиц. Территории Natura 2000, несмотря на ограничения в использовании представляют собой большие перспективы по привлечению дополнительных средств финансирования с целью развития экологического туризма [23, 24, 30].

В Латвии, с целью планомерного развития системы мер по охране окружающей среды, ратифицировано множество международных конвенций: Рамсарская конвенция, определяющая водно-болотные угодья, которые имеют международное значение, в главной мере как зона распространения водоплавающих птиц (1971 год); Соглашение организации ЮНЕСКО – о защите и охране разнообразных форм природно-культурного наследия (1972 год.); Вашингтонская конвенция (CITES) – о межгосударственной торговле редкими видами флоры и фауны, которые находятся под угрозой уничтожения (1973 год.); Бернская конвенция – о сохранении дикой природы Европы и мест естественного обитания (1979 год.); Боннская конвенция – об охране и защите популяций мигрирующих животных; Конвенция в Рио-де-Жанейро – о защите биологического разнообразия (1992 год.); Хельсинская конвенция – о защите экосистем Балтийского региона (1974, 1992 год.) [29].

2.2.2. Мониторинг состояния окружающей среды на особо охраняемых природных территориях

Чтобы согласовать интересы, направленные на охрану окружающей среды и долгосрочное развитие региона, обеспечив при этом сохранность природных ценностей территории, физическое или юридическое лицо может разработать план защиты природы охраняемой территории. План содержит научную информацию об охраняемой территории, обоснование функционального зонирования, если таковое необходимо, и определяет единые для всей территории мероприятия по ведению хозяйства [1].

Планы охраняемых территорий, разрабатывает и утверждает соответствующий орган самоуправления. Кабинет министров определяет содержание плана и порядок его разработки. Посещение охраняемых территорий в целях отдыха, туризма, экологического образования и научных исследований осуществляется в соответствии с общими и индивидуальными правилами охраны и использования каждой территории и планами охраны природы [1].

Для осуществления научной, природоохранной и иной деятельности на охраняемых территориях, согласовав с Министерством экологии, можно создать институт управления охраняемой территории.

Учреждение, сохранение, поддержание и управление охраняемыми территориями, финансируются из средств государственного бюджета. Сохранение, поддержание и управление охраняемыми территориями, учрежденными органами самоуправления, финансируются из средств бюджета самоуправлений.

Статус охраняемой территории можно ликвидировать только в случае потери ценности охраняемой территории. Заключение об обоснованности ликвидации статуса охраняемой территории Министерство экологии даёт лишь после того, как получит заключение экспертов [1].

Мониторинг экологического туризма это, прежде всего регулярные и качественные наблюдения, измерения и оценка состояния природных и культурных ресурсов. Учитывается вклад в охрану окружающей среды, а также улучшения благосостояния местного населения. Экологический туризм должен позитивно влиять как на природную, так и на социально-экономическую ситуацию.

Чтобы оценить влияние экологического туризма на окружающую среду, большое значение уделяется мониторингу и базируется на таких факторах как емкость среды и максимальное число экотуристов, при котором не происходит ее деградации. В Латвии в течение года число туристов на ООПТ сравнительно равномерно. Угроза массового туризма существует лишь вблизи культурно-исторических зон и не оказывает существенного негативного воздействия на окружающую среду.

Для достижения экономической эффективности используют следующие параметры: число туристов, время пребывания и потраченные средства.

Принимается во внимание ответственность экотуристических услуг за повышение благосостояния местного населения, которые иногда напрямую принимают активное участие в процессах развития экологического туризма. Активность местного населения это важный инструмент в регулировании деятельности экологического туризма [16].

Мониторинг экологического туризма на ООПТ должен быть профессионально выработанным и используемым вместе с началом экотуристической деятельности. Местные самоуправления Латвии создают благоприятную среду для общественного мониторинга в области экологического туризма и уделяют особую роль планированию и дальнейшему управлению ООПТ на своей территории.

2.2.3. Проблемы развития экологического туризма на ООПТ

На сегодняшний день, Латвия занимает лидирующие места в рейтингах самых экологически чистых стран, где максимально соблюдаются законы по сохранению природных ресурсов, а экологическая ситуация считается одной из лучших в ЕС. Количество и качество природных ресурсов на одного жителя здесь намного превышает то, что могут позволить себе остальные европейские страны.

При всех видимых преимуществах Латвийского экологического туризма, остаются некоторые проблемы, мешающие дальнейшему развитию этого перспективного направления. В некоторых регионах страны инфраструктура досих пор развита на слабом уровне. Не хватает кемпингов, опознавательных знаков, специально оборудованных мест для туристов с особыми потребностями. Также в Латвии практически отсутствует практика создания благоприятных условий для частных инвестиций в туристическую сферу на ООПТ, все держится лишь на поддержке государства и фондов ЕС. Положительной стороной можно считать регулируемый контроль посещения ООПТ, который появился буквально 10 лет назад.

Экологический туризм должен сводить к минимуму любые отрицательные последствия туристической деятельности на окружающую среду. Латвийское законодательство нуждается в разработке стратегий и конкретных планов развития экологического туризма в долгосрочной перспективе. Последние планы национального развития Латвии лишь в двух словах выделяют это перспективное направление, что недостаточно при такой уникальной, экологически чистой окружающей среде. Стратегия развития экологического туризма должна базироваться на мировом опыте других стран, нормативно-правовых документах, которые бы закрепляли статус экологического туризма и повышали интерес к нему со стороны соответствующих структур власти.

Среди комплекса мероприятий по развитию экологического туризма, необходимо уделить особое внимание маркетингу, рекламе и продвижению экотуристических возможностей на международном уровне, повышению имиджа страны.

Специалисты в области экологического туризма должны уметь определять предельно допустимые нормы антропогенной нагрузки для каждой перспективной территории ООПТ, умело продумывать планирование, управление и мониторинг экотуристической деятельности. Эти моменты являются основополагающими, и именно они отличают экологический туризм от других видов туризма.

Экологический туризм может развиваться не только под основой местной культуры, но на принципах международного экологического туризма. При устранении главных проблем развития, он может стать одним из самых важных источников экономических выгод, как для государства, так и для частного предпринимательства и для большинства местного населения, живущего вблизи ООПТ. Кроме этого, он всегда служит надежным инструментом охраны природно-культурных ценностей.

2.3. Популяризация экологического туризма в Латвии на международном уровне

Сильные стороны экологического туризма Латвии – компактность ее территории, хорошая экологическая ситуация и развитая инфраструктура.

По инициативе Латвийского агентства инвестиций и развития (LIAA) были проведены опросы, которые выявили, что, по мнению туристов, многократно путешествующих и возвращающихся в Латвию снова и снова, самым важным является гостеприимство местного населения и хорошая экология [31].

Целевой аудиторией экологического туризма считаются туристы, любящие отдых у природы и проявляющие бережное отношение к окружающей среде.

Для увеличения интереса к экологическому туризму необходимо осознать возможный рекреационный потенциал территории, интересы и мотивы туристов, проводить углубленные социологические исследования.

В Латвии оцениваются экотуристические возможности на примере каждого самоуправления. Актуальной целью всевозможных презентаций по экологическому туризму может стать его продвижение и популяризация в обществе, как в Латвии, так и за ее пределами. Должны привлекаться ведущие международные новостные и интернет порталы, с помощью которых Латвийский экологический туризм смог бы заявить о себе (TV Discovery, National Geographic, Euronews и др.).

Хорошо поставленный маркетинг обычно показывает привлекательность экотуристического продукта на международном рынке, ориентируясь на предложения потребителей. Мероприятия по популяризации экологического туризма необходимо проводить в рамках различных конференций о Латвии, как конечной цели экотуристического путешествия, усовершенствовать партнерские отношения с туроператорами, проводить совместную работу с международными экотуристическими агентствами, академическими институтами и некоммерческими организациями.

Экологически чистая окружающая среда Латвии играет важную роль в возрастании интереса к экологическому туризму, повышает конкурентоспособность Латвии в сравнении с другими странами.

Во всем мире возрастает спрос на биологически чистые продукты, экомаркированные услуги, которые не причиняют ущерба состоянию окружающей среды. Это способствует выходу экологического туризма на туристический рынок, как наиболее востребованного продукта.

Латвия входит в регион Балтийского моря и большая часть туристов в Латвию едет из соседних стран (Россия, Литва, Польша, Германия, Дания,

Швеция, Финляндия, Эстония и Норвегия). Необходимо концентрироваться на общей истории этих стран, делать упор на культурно историческое наследие, к примеру, на эпохи викингов и крестоносцев, развивать интерес туристов к древним балтийским племенам как одним из самых старых народностей Европы, которые являются носителями уникальной культуры. Возможно создание различных программ, дающих туристам возможность во время одного тура объезжать несколько иностранных государств, к примеру, тур по трем прибалтийским столицам Таллинн-Рига-Вильнюс.

На азиатском рынке продукты Латвийского экологического туризма очень мало изучены, поэтому необходимо продвигать и уделять внимание маркетингу и рекламе в таких государствах как КНР, Япония и Южная Корея. Туристы этих стран широко известны во всем мире как материально обеспеченные и интересующиеся активными путешествиями.

Областям экологического туризма во всем мире присуща сильная конкуренция. Регион Балтийского моря рассматривается как зона выраженной конкуренции. Экологическому туризму Латвии, дабы он конкурировал с соседними странами нужно выйти на рынок с качественным туристическим продуктом, который интересовал бы потребителя.

Сельский экологический туризм развивается в Латвии уже более 12 лет. Сегодня множество сельских коттеджей предлагают подобные услуги. Сельские гостиницы объединены в ассоциацию Lauku Celotajs (Сельский путешественник), они регулярно проходят международные сертификации и отвечают европейским стандартам. В коттеджах имеются всевозможные удобства, к которым привык современный городской житель и вместе с тем, предлагают многое из тех благ, чего жители городов лишены в повседневной жизни – свежий воздух, тишину и умиротворение, лесную природу, купание в чистых водоемах, катание на лошадях [36].

Презентации по экологическому туризму СМИ и интернете помогут показать широкой аудитории достижения экологического туризма в стране. Также должны создаваться экотуристические журналы и газеты, которые

знакомили бы читателей с последней актуальной информацией, в научных и профессиональных изданиях должны публиковаться статьи об актуальности экологического туризма в Балтийском регионе и прежде всего в Латвии.

Глава 3. Экотуристический потенциал Национального парка Гауя

3.1 Правовое регулирование туризма на территории Национального парка Гауя

Национальный парк Гауя - это особая охраняемая природная территория государственного значения, которая находится в бассейне реки Гауя и ее окрестностях. На рисунке 4 представлена карта функциональных зон Национального парка Гауя.

Руководство парком осуществляется подотчётным подразделением министерства охраны среды и регионального развития - администрацией национального парка Гауя. Целью охраняемой территории является защита первозданной природы территории парка, для которой характерно биологическое разнообразие, уникальные обнажение горных пород, причудливые формы рельефа, культурно-исторические памятники.

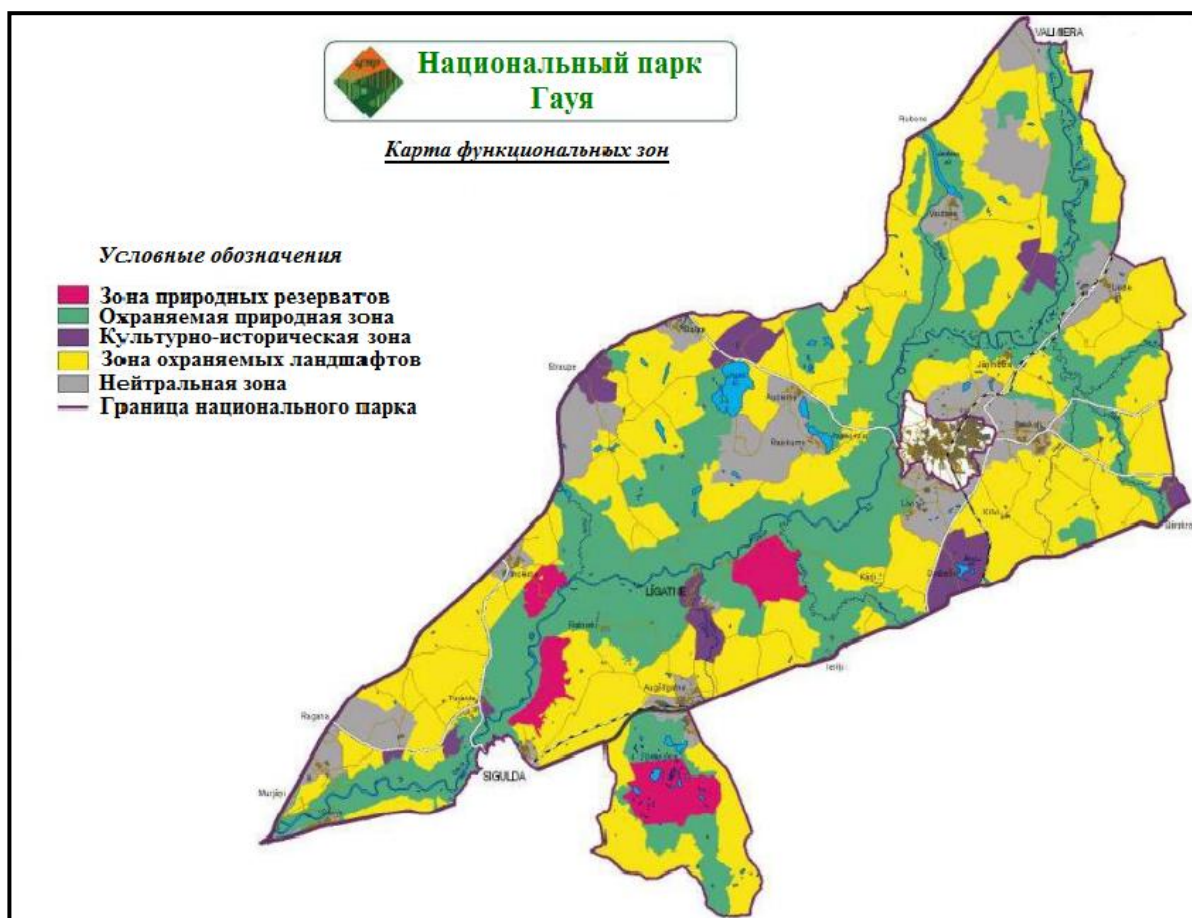


Рис. 4. Карта функциональных зон Национального парка Гауя [23]

Зона природной резервации создана для сохранения природных процессов биологического разнообразия. В зоне природной резервации запрещена добыча любых природных ресурсов, хозяйственная или любого другого рода деятельность, за исключением: научных исследований, охраны леса от пожаров, мероприятий, которые в соответствии с планом по защите окружающей среды необходимы для защиты и сохранности зоны природной резервации, пересекать зону природной резервации по установленным администрацией маршрутам. Зона природной резервации является государственной собственностью.

Охраняемая природная зона организована для того, чтобы сохранить характерный природный ландшафт с её средой обитания и мозаикой влияния действий человека на среду обитания бассейна реки Гауя с её притоками, а также для сохранения сконцентрированных на этой территории геологических и геоморфологических природных памятников государственного и местного значения.

Хозяйственное использование лесных ресурсов в охраняемой природной зоне происходит в соответствии с планом управления лесным хозяйством. Порядок разработки и одобрения плана управления лесным хозяйством определяется индивидуальными правилами использования и защиты парка. План управления лесным хозяйством одобряется директором парка.

Запрещено заготавливать лесоматериалы при помощи сплошной вырубki, осушать болота, добывать полезные ископаемые, за исключением подземных вод для личных нужд, жечь сухую траву и тростник, а также в пожароопасный период сжигать отходы вырубki деревьев, завозить не пригодных для этой среды обитания животных.

С письменного разрешения администрации, в охраняемой природной зоне разрешено проводить массовые развлекательные мероприятия на открытом воздухе (отдых, спорт и другие мероприятия, в которых принимает участие более 50 человек). Разрешения администрации не требуется, если мероприятие проводится в специально отведённом для этого месте.

Зона охраняемых ландшафтов организована для того, чтобы сохранить характерное разнообразие ландшафта, культурную среду и ресурсы рекреации, а так же обеспечить устойчивое развитие территории. В зоне охраны ландшафта разрешено проводить строительные работы в соответствии с действующими нормативными актами в определённом порядке соблюдая все существующие нормативы. Вырубка лесов в зоне охраны ландшафта ведётся в соответствии с планом ведения лесного хозяйства.

Культурно историческая зона создана для обеспечения комплексной охраны особо охраняемых культурно исторических территорий, а также территорий, где расположены культурные памятники.

В культурно исторической зоне разрешено проводить строительные работы в соответствии с действующими нормативными актами в определённом порядке. Вырубка лесов в культурно исторической зоне ведётся в соответствии с планом ведения лесного хозяйства.

Нейтральная зона создана для долгосрочного развития густонаселённых районов парка или интенсивно используемых участков в сельском хозяйстве [6].

3.2 История создания Национального парка Гауя

Национальный парк Гауя является первым и старейшим национальным парком Латвии. Для парка характерно богатое биологическое разнообразие, обнаженные горные породы и разнообразие рельефных форм, источники, живописные пейзажи, многочисленные исторические и культурные памятники.

В Латвии об организации национального парка на территории древней долины реки Гауя, около г. Сигулды, говорили представители общественности и работники лесного хозяйства Латвии еще в 1928 г. В то время Сигулда и ее живописные окрестности привлекали многих любителей природы и экскурсантов. Было очевидно, что для сохранения этого удивительного места необходимы действенные охранные меры со стороны государства. Однако в то

время идея создания национального парка не была осуществлена. Не было природно-экономических предпосылок, так как, во-первых, территория парка занимала только 640 га (0,7% современной территории), что явно было недостаточно для организации национального парка, а во-вторых, благоустройство велось на общественных началах, и не было поддержки со стороны государства.

Идеи организации национального парка в окрестностях Сигулды вновь возникли уже в конце 60-х, начале 70-х годов XX века уже при Советской власти. В 1972-1973 г. работниками Латвийского НИИ лесохозяйственных проблем была разработана генеральная схема парка, после чего правительством Латвийской ССР и был организован национальный парк Гауя [10].

Цель создания парка - защита относительно нетронутых природных территорий, популяризация природного туризма и долгосрочное экологическое развитие. Наиболее значительной частью и доминантой национального парка является древняя долина реки Гауи. Данная зона находится под охраной с одновременным использованием в целях природного, культурно-исторического и познавательного туризма.

Площадь национального парка Гауя составляет 91 745 га, территория разделена на 5 функциональных зон. Небольшой, но чрезвычайно ценной частью парка являются природные резерваты, посещение которых не разрешено. На остальной территории допускаются только те виды хозяйственной деятельности, которые не оказывают существенного влияния на исторически сложившийся пейзаж [21, 22].

Почти половину или 47% территории национального парка занимают леса. В национальном парке насчитывается почти 900 видов растений, 149 видов птиц и 48 видов млекопитающих. С 2004 года национальный парк Гауя является частью сети NATURA 2000 в качестве зоны с особо охраняемыми видами и биотопами.

Экологический туризм в национальном парке Гауя имеет богатые исторические традиции. Первые туристы гуляли по Сигулдским тропам уже в

19 веке. Своеобразный пейзаж, крупнейшие в Латвии участки обнаженных пород девонского периода – обрывы, скалы и пещеры из песчаника, а также овеянное легендами культурно-историческое наследие привлекают сюда ежегодно тысячи людей [22].

Национальный парк насчитывает более 500 культурных и исторических памятников – это городища, каменные замки, церкви, поместья, водяные и ветряные мельницы, а также археологические, архитектурные объекты и памятники искусства [21].

3.3 Климат, растительность и животный мир

Территория Национального парка Гауя входит в умеренную климатическую зону, для нее характерен небольшой приток солнечного тепла и довольно высокая влажность на протяжении всего года. Парк находится в области влияния Балтийского моря, через него проходят крупные циклоны. Среднегодовая температура 5°C. Самые холодные месяцы январь и февраль - 6°C. Самый теплый месяц июль - 17°C. Безморозный период составляет примерно 146 дней. Длительность периода вегетации в среднем 180 дней. Первый снег выпадает уже в октябре.

Растительность долины реки Гауя богата своим флористическим составом. На склонах реки формировались отдельные группы растений, что обусловлено различной литологией отложений, геологическими особенностями, миграций водных потоков и выходами грунтовых вод. 47 % территории парка покрыто темнохвойными лесами, главным образом еловыми и сосновыми, также преобладает лиственная растительность. Своеобразие пейзажам долины реки Гауя придают ивняки на прирусловых отмелях, но особенно полосы белой ивы, выделяющиеся на фоне темных лесов. Особой охраны требует своеобразная флора водорослей, растущих на обнажениях пес-

чаников, так как большинство встречающихся видов относятся к редким. Довольно редко встречаются бурые и красные, а также харовые водоросли.

Национальный парк Гауя славится богатством своего животного мира. Фауна позвоночных насчитывает 223 вида, в том числе 47 видов млекопитающих. Около 50 видов животных занесены в красную книгу Латвии. В 1 категорию включены такие редкие виды, как бурый медведь, горностай, выдра, барсук, благородный олень. На территории парка также встречаются отдельные виды летучих мышей, которые также занесены в красную книгу Латвии. Иногда в парке можно встретить волков и рысей. В строго охраняемых болотах с каждым годом увеличивается количество журавлей, а в весенний период и во время миграции появляются серые гуси. Такие виды птиц как черный аист, беркут и куропатка так же встречаются на территории парка и занесены в красную книгу Латвии. К распространенным видам относятся лось, кабан, лисица, заяц, белка. Плотность лосей порой достигает 10 особей на 1000га, происходит регулирование их численности.

На рисунке 5 изображен благородный олень, очень редкое по нашим временам животное, гордость Национального парка Гауя. Еще с 1975 года в парке началась работа по реаклиматизированию благородного оленя. Раньше они обитали только в вольерах, а затем постепенно были отпущены на волю. Они встречаются в центральной части парка, насчитывается примерно 120 особей.



Рис. 5. Благородный олень [35]

Администрация парка уделяет особое внимание всем охраняемым видам животных. Для каждого составляется специальный паспорт, где указываются данные о распространении в границах парка, о местонахождении популяций и антропогенных факторах, которые представляют угрозу. Составлены всевозможные карты распространения охраняемых видов растений и животных [10].

3.4 Анализ потенциала развития экологического туризма на территории Национального парка Гауя

Благодаря богатому культурно-историческому наследию, самому большому биоразнообразию в Латвии и близкому расположению к столице Латвии – Риге, Национальный парк Гауя стал одним из самых важных центров экологического туризма в стране. Национальный парк Гауя это одно из тех мест Латвии, где экологический туризм был развит еще несколько столетий назад, особенно в городе Сигулда и его окрестностях. Этим местам немецкие

путешественники даже дали название – «Видземская Швейцария» из-за столь живописных мест древней долины реки Гауя.

Сигулда как место отдыха стало формироваться уже во второй половине XIX в. В это время создавалась сеть прогулочных троп с видовыми точками, которая в основном сохранилась до наших дней.

Курляндский вице-губернатор, князь Николай Дмитриевич Кропоткин, пожалуй, был одним из первых, кто увидел будущее в развитии природного туризма в Сигулде. По его указу было начато строительство пансионатов и коттеджей на склонах долины реки Гауя, было построено множество деревянных прогулочных дорожек и небольших стоянок для отдыха и пикника, которые соединили все значимые объекты окрестностей города.

При Кропоткине был построен железнодорожный вокзал, гостиница и первый спуск знаменитой санно-бобслейной Сигулдской трассы длиной 900 метров.

Строительство железной дороги в 1889 году дало серьезный толчок к развитию туризма в регионе. Теперь не только рижане, но и туристы из Москвы, Петербурга и Варшавы могли посещать эти живописные места. В советский период массовый туризм стал набирать серьезные обороты, и число туристов увеличилось до 2 миллионов в год [10, 21, 33].

После обретения территорией статуса национального парка в 1973 году был сделан упор на образовательный аспект природного туризма и уменьшение влияния человека на окружающую среду реки Гауя.

Первые годы независимости Латвии, когда число туристов из бывшего СССР резко сократилось, а латышский народ ввиду тяжелого экономического положения не имел средств на путешествия, парк переживал тяжелые экономические времена. В настоящее время в туризм Национального парка Гауя внедряются новые идеи, он широко развивается. На рисунке 6 демонстрируется диаграмма внутреннего туристического потока Латвии за 2015 год, где видно, что Национальный парк Гауя наряду с городом Вентспилс делит 2 место по посещаемости в стране [34].



Рис. 6. Внутренний туристический поток за 2015 г [34]

Сигулда привлекает туристов не только живописными пейзажами, но и памятниками истории и архитектуры. Один из памятников архитектуры - развалены каменного Сигулдского замка. Возведение его было начато в Сигулде Ливонским орденом в 1207-1209 гг, а закончено в 1226 г.

Мост через Гаую – важный элемент пейзажа окрестностей Сигулды, построен в 1951 г. По историческим данным деревянный мост через Гаую был построен еще в 1862 г. в связи с приездом Александра 2.

Еще один архитектурный памятник – развалины Кримулдского замка. Замок был построен в 1231-1255 гг. Сигулдский дворец был построен в 1878-1881 гг. из валунов, под руководством цесисского каменщика Менгеле и принадлежал курляндскому вице-губернатору Кропоткину.

Новые возможности для отдыха были созданы в Лигатне (Природные тропы Лигатне). Проходя по Лигатненским природным тропам пешком или проезжая по живописной автодороге, можно увидеть различные виды диких животных, характерные для Латвии [21].

На природных тропах живут лоси, благородные олени, косули, кабаны, медведи, лисы, енотовидные собаки, рыси, куницы, зайцы, ежи и белки, выдры и различные виды сов. На территории Лигатненских природных троп также можно увидеть различных диких животных и птиц, живущих в окрестных лесах.

Утес Звартес и другие природные отложения, которым много тысяч лет, стали особо охраняемыми памятниками природы. Сооружаются кемпинги для водных туристов, которые готовы испытать крутой нрав реки Гауя с ее бурными течениями. Созданы специально оборудованные лагеря для автотуристов и проложено множество веломаршрутов. Воссоздан древний замок Арайши, где была стоянка ливов – финно-угорского племени, которое населяло эти места в древности.

Основными ландшафтно-рекреационными ценностями для экотуристов, прежде всего, являются река Гауя и ее древняя долина, большое количество памятников природы, живописные пейзажи и богатое культурно-историческое наследие. Объекты, относящиеся к истории являются одними из самых посещаемых в стране. В некоторых местах (Сигулда, Турайда, Цесис, Лигатне, Арайши, утес Звартес) была создана великолепная туристическая инфраструктура, что не характерно для всех регионов Латвии. На рисунке 7 демонстрируется диаграмма, которая показывает самые посещаемые туристические объекты Национального парка Гауя (туристический центр города Сигулда) [21].

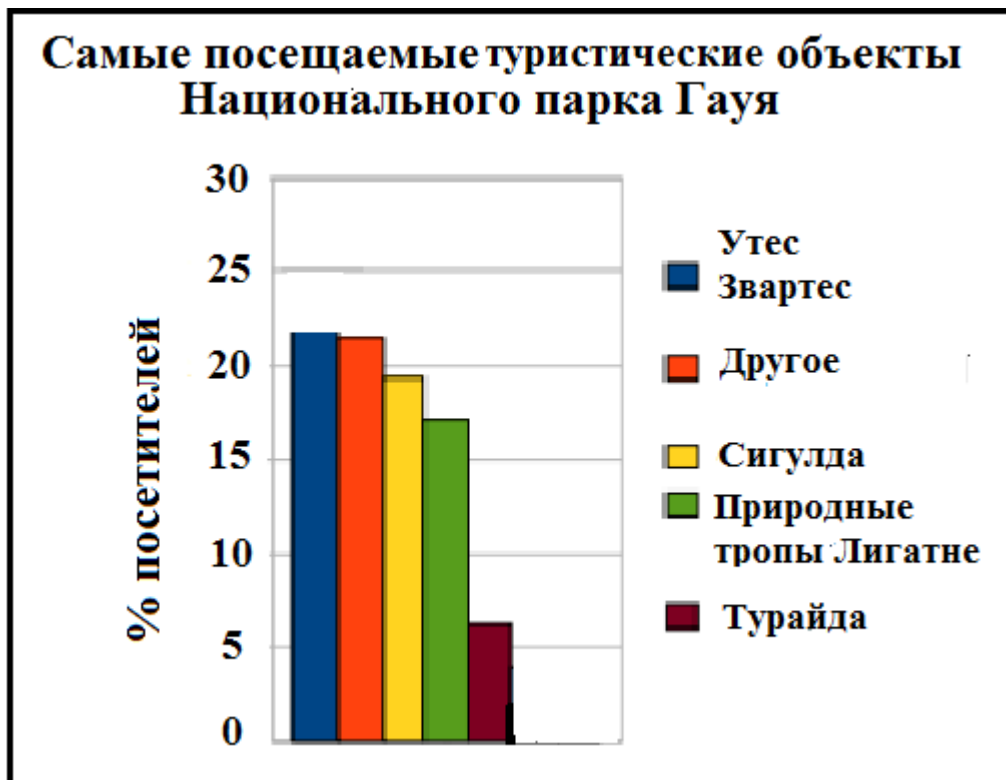


Рис. 7. Самые посещаемые туристические объекты в Национальном парке [21]

Посещение местных пещер так же приобрело популярность в последнее время. В окрестностях Сигулды находится пещера Гутманя. Она является самой крупной в Латвии и во всей Прибалтике [22].

Основными мотивами посещения Национального парка Гауя являются, прежде всего, отдых на природе и обзор культурно-исторических достопримечательностей. Людей привлекает сохранившаяся средневековая эстетика на фоне величественных холмистых пейзажей. На рисунке 8 демонстрируется диаграмма, показывающая основные мотивы посещения Национального парка Гауя (опрос туристического центра города Сигулда) [21].



Рис. 8. Мотивы посещения Национального парка Гауя [21]

Ежегодно парк посещают около 1 миллиона туристов. Преобладают жители Риги. В основном это однодневные посетители, в том числе школьники и студенты. Туристы приезжают, чтобы увидеть наиболее популярные части парка – Сигулду, Турайду, Лигатне и Цесис.

Распределение потока туристов географически и сезонно не регулярно. К примеру, Турайдский музей заповедник посещают в 10 раз больше людей, чем музеи Цесиса. Только природные тропы Лигатне и некоторые кемпинги переживают большой поток туристов круглогодично. Сезонный фактор так же очень важен для посетителей. Учащиеся школ и студенты приезжают в основном весной и осенью. Зимой количество посетителей резко падает и ограничивается лишь любителями зимних видов спорта, а летом наблюдается пик и число туристов достигает своего максимума [21, 22].

Сфера обслуживания туристов в Сигулде получила значительное развитие за последние годы. Город и его окрестности насчитывают более 30 всевозможных отелей, гостиниц, гостевых домов, хостелов и кемпингов,

которые предлагают туристам свои услуги. Имеются все необходимые удобства, включая местные номера, душ, Wi-Fi и питание в зависимости от желания и достатка отдыхающего [33].

В последнее время улучшилась ситуация с туристической информацией. Туристические информационные центры находятся в Сигулде, Лигатне, Цесисе и Валмиере. Администрацией была создана обширная система различных информационных знаков и обозначений на территории парка. В туристических центрах любой желающий бесплатно может взять буклеты и карты с подробным обозначением достопримечательностей и различных объектов инфраструктуры [33].

Более половины посетителей Национального парка Гауя составляют жители Латвии. У иностранцев парк так же пользуется популярностью. Самое большое количество туристов приезжает из Германии, Литвы, Испании, Франции, Италии и Англии. На рисунке 9 показана диаграмма потока иностранных туристов в Национальном парке Гауя за 2012 год (туристический центр города Сигулда) [21].

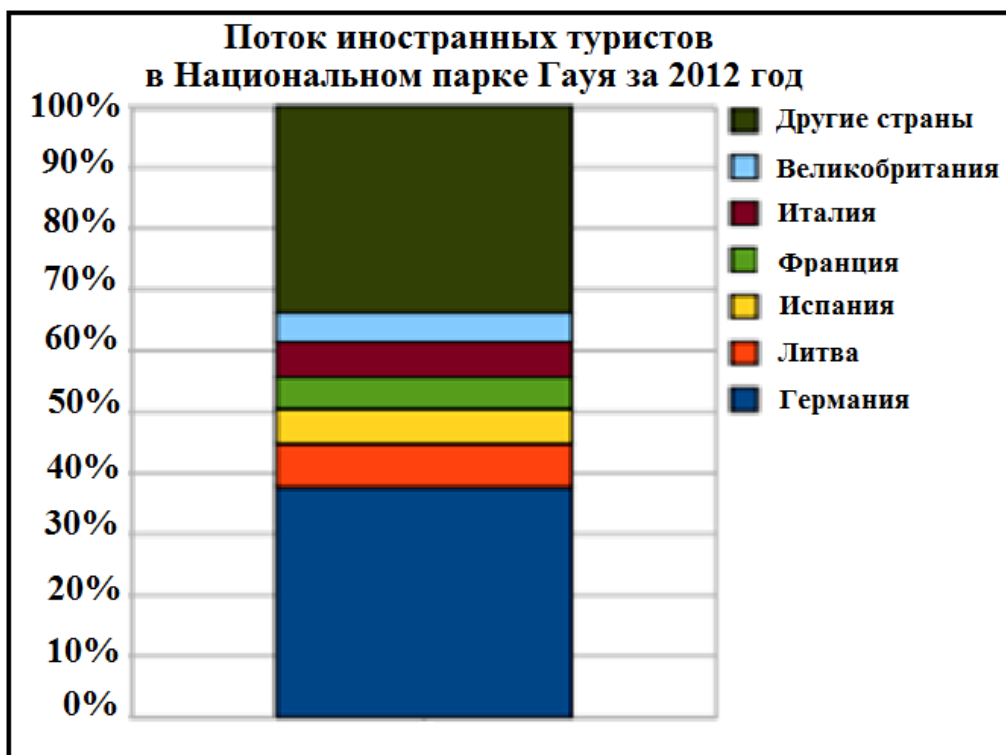


Рис. 9. Распределение иностранных туристов [21]

Затраты при посещении Национального парка Гауя отражают определенную специфику. Основными посетителями являются туристы среднего класса, которые приезжают в Национальный парк Гауя на 1 день. Больше всего денег оставляют иностранные туристы, интересующиеся местной кухней, сувенирной продукцией и различными фестивалями. На рисунке 10 представлена диаграмма средних расходов туристов за 1 посещение из расчета на 1 человека (туристический центр города Сигулда) [21].

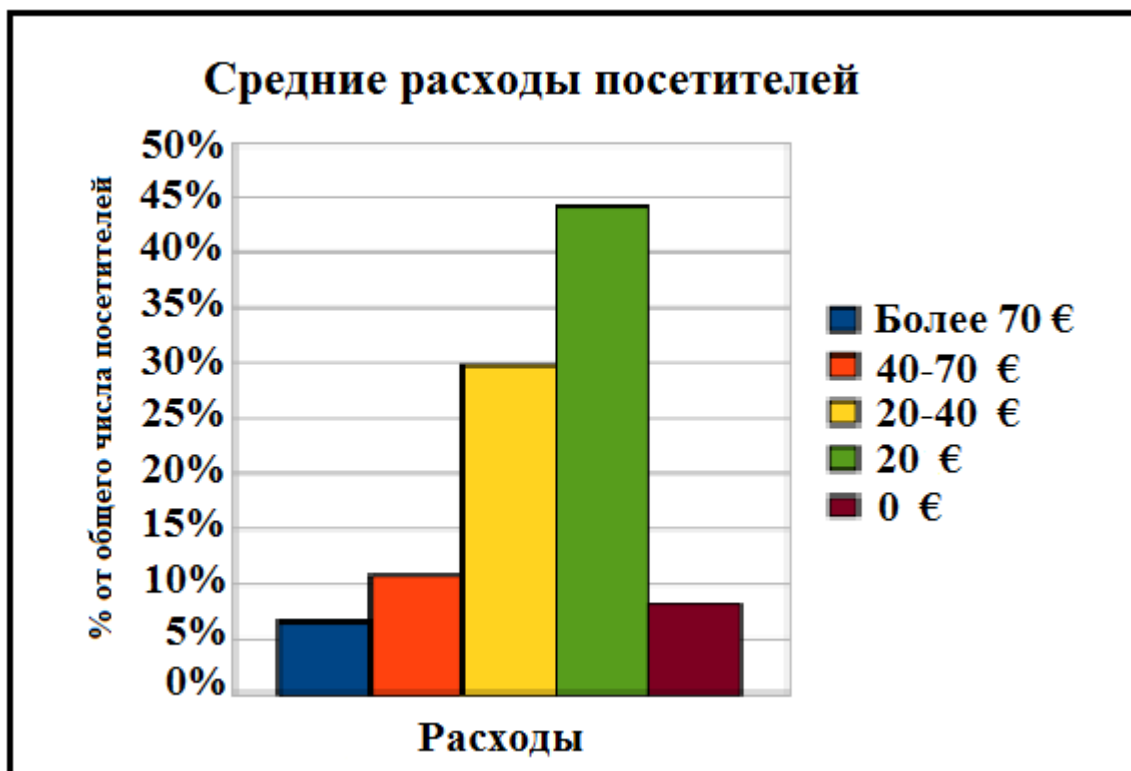


Рис. 10. Средние расходы туристов Национального парка Гауя 2012 г [21]

У администрации парка сохраняются все те же определяющие задачи. Сохранение уникального биологического разнообразия парка и его природных ландшафтов, улучшение и создание новой инфраструктуры, способствующей улучшению туристического имиджа, сохранение и реставрация многих памятников архитектуры.

Туристические информационные центры продолжают развиваться, давая посетителям всю необходимую информацию. Парк находится под защитой государства. Имеется свой план управления природы и защиты окружающей

среды, зонирование территорий, устойчивое и контролируемое землепользование [22].

Финансирование Национального парка осуществляется напрямую из государства. Во время экономических кризисов финансирование немного сократилось, но в последние годы вновь вернулось на стабильный уровень. Поступают средства из Европейского Фонда Регионального Развития (ERDF), парк входит в сеть охраняемых территорий ЕС Natura 2000, что так же дает дополнительные инвестиции из других фондов ЕС [22].

На рисунке 11 представлены важнейшие компоненты экотуристического потенциала Национального парка Гауя. Рекреационный потенциал территории парка представляет собой систему, которая состоит из двух частей – природное и культурно-историческое наследие и социально-экономическая составляющая, а именно инфраструктура.

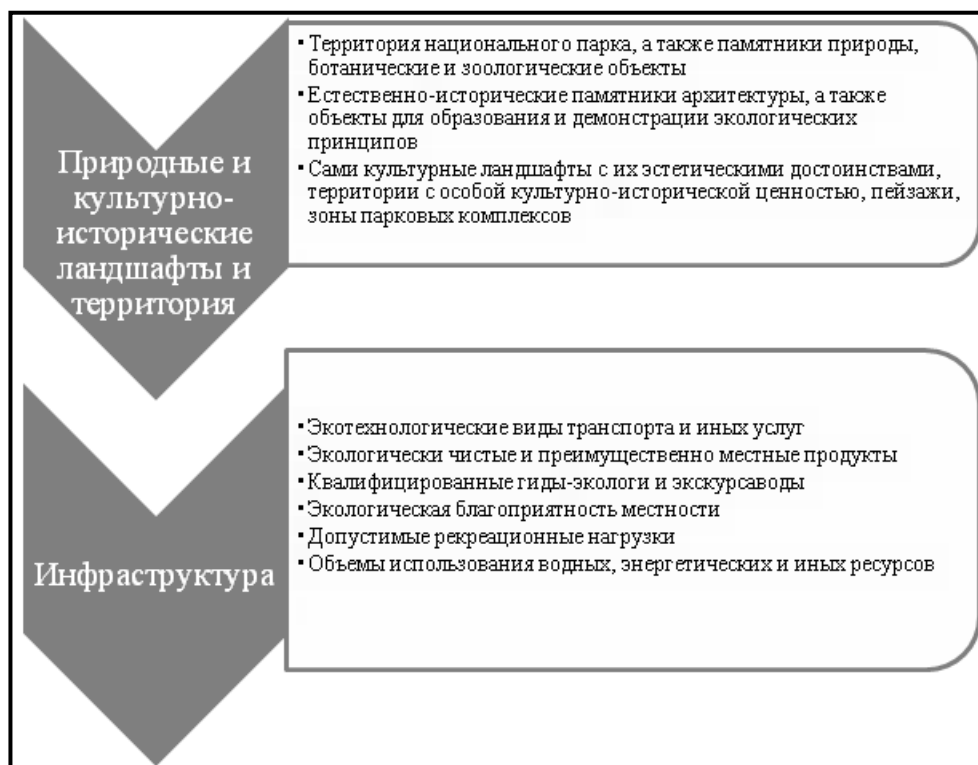


Рис. 11 Компоненты экотуристического потенциала территории [разработано автором]

Основными угрозами для дальнейшего развития экологического туризма в Национальном парке Гауя являются:

- Массовый туризм. Количество посетителей Национального парка Гауя с каждым годом продолжает увеличиваться, что делает реальным риск ущерба биологическим, культурным и геологическим ресурсам. Посетители, как правило, концентрируются в нескольких самых популярных местах, в культурно-исторических зонах, что ведет к превышению их пропускной способности, а это в свою очередь сказывается на качестве обслуживания и влечет за собой неудовлетворенность посетителей.
- Имеется высокий риск вандализма, так как большая часть территории не охраняется и другие типы неадекватного поведения – создание свалок отходов, разведение костров на не отведенных местах и тд. Последствия вандализма легко можно увидеть у памятников природы, которые лишены, какой либо серьезной охраны в отличие от памятников архитектуры.

Можно сделать вывод, что Национальный парк Гауя обладает обширным туристическим потенциалом, обуславливающим существенное развитие экологического туризма. На территории Национального парка, возможно, развитие определенных направлений экологического туризма, которые могут отличаться друг от друга по причине использования различных рекреационных ресурсов:

- **Культурно-исторический туризм.** Данное направление предполагает изучение объектов культурно-исторического наследия территории.
- **Приключенческий туризм.** Этот вид может быть связан с экстремальными видами спорта и определенными физическими

нагрузками. На примере парка этим являются различные сплавы по реке Гауя, веломарафоны, спелеология и зимние виды спорта.

- **Сельский туризм.** Парк существует в духе умиротворения латвийской глубинки, не имея проблем с экологией. Жизнь на латышском хуторе может понравиться всем любителям отдыха вдали от больших городов.
- **Научный туризм.** Данный вид туризма напрямую связан с изучением уникальной окружающей среды парка, в особенности биологического разнообразия, а также уникальных ландшафтов территории.
- **Природный туризм.** Парк является излюбленным местом отдыха жителей Риги и туристов из других стран. Разнообразие ландшафтов и густая лесистость делают эту территорию особенно привлекательной.

3.5 Разработка эколого-исторического маршрута

Исходя из анализа представленных данных, был выработан определенный туристический бренд территории. Бренд территории это положительный образ, выделяющий эту туристическую область от идентичных территорий, а так же сумма всех уникальных характеристик определяющих ее конкурентоспособную идентичность.

Основа туристического бренда может состоять из 3 частей:

- подчеркивание возможности использования уникального потенциала территории и информация об отличительных преимуществах
- создание стратегии развития территории
- продвижение туристического бренда

Потенциал должен включать такие характеристики, которые отличали бы Национальный парк Гауя от соседних регионов. Условиями уникальности территории может быть ее природно-ресурсная база, культурно-историческое наследие, развитая туристическая инфраструктура и др.

Привлекательный туристический бренд Национального парка Гауя позволит:

- осведомить потенциальных туристов
- привлечь на территорию туристов с определенными потребностями

Конечной целью является создание уникального туристического бренда и закрепление его позиций на туристическом рынке.

Национальный парк Гауя – первый и самый известный национальный парк в Латвии. На протяжении последних 25 лет парк является излюбленным местом отдыха туристов со всей Европы. Последние годы в парке проводятся всевозможные культурные мероприятия и фестивали.

В 2017 году Рижско-Гауйский регион удостоился титула Европейского гастрономического региона. Титул дается Международным институтом гастрономии, культуры, искусства и туризма (IGCAT), цель которого заключается в том, чтобы стимулировать развитие, устойчивость и инициативы, объединяющие еду, культуру, экологию, туризм и экономику. Специальная концепция, называемая «Природа на тарелке» («Wild at plate») стала прямым отражением экологических трендов Латвии - продукты и ингредиенты, которые народ страны, собирал и употреблял в приготовлении пищи в течение сотен лет. Эти продукты поставляются прямо из лесов, лугов, ручьев и озер и являются экологически чистыми. Туристы смогут ознакомиться с блюдами латышской национальной кухни в таких центрах развития туризма как Сигулда и Цесис.

От других регионов Латвии, территория Национального парка Гауя отличается, прежде всего, большим биологическим разнообразием, уникальными ландшафтами древней долины реки Гауя, которые

формировались тысячелетиями, и большим количеством культурно-исторических памятников.

Одной из тенденций последних лет в Национальном парке Гауя стало развитие туризма на природе. Была улучшена инфраструктура и транспортная доступность. Парк никогда не подвергался сильной антропогенной нагрузке со стороны человека, что привело к созданию особо охраняемой природной территории.

Британское издание The Guardian в 2013 году выбрало природу долины реки Гауя и окрестности Турайдкого замка самым привлекательным местом для путешествий за красотами осеннего времени года. Живописные ландшафты этих мест являются одной из причин, почему туристы продолжают приезжать сюда снова и снова [32].

Национальный парк Гауя является так же вторым по значимости в Латвии центром развития культурно-исторического туризма после Риги. Ежегодно тысячи туристов приезжают в живописные места окрестностей города Сигулды с целью посещения средневековых замков, усадеб и поместий. Реконструирован быт того времени, на территории музейных комплексов можно ощутить дух средневековья и даже почувствовать себя настоящим рыцарем.

Несмотря на активную деятельность по продвижению экологического туризма в Национальном парке Гауя, его узнаваемость все еще находится на среднем уровне среди стран ЕС. Должны прилагаться усилия для повышения узнаваемости этого региона, путем активной демонстрации уникальных рекреационных ресурсов. Чистая окружающая среда и биологическое разнообразие могут привлекать любителей экологии со всей Европы. Памятники истории, о которых многим людям ничего неизвестно, также являются одним из главных преимуществ Национального парка Гауя.

Опираясь на два главных туристических ресурса территории - природные и культурно-исторические, возможно развитие направлений эколого-познавательного туризма, создание определенных смешанных маршрутов.

Туристы смогут совмещать изучение природы и истории, находясь на территории Национальном парке Гауя.

3.5.1. Характеристика разработанного маршрута

Предложением по развитию экологического туризма в Национальном парке Гауя может стать создание нового туристического маршрута.

Цель создания эколого-исторического маршрута – развитие экологического туризма в Национальном парке Гауя.

Задачи создания эколого-исторического маршрута:

- Потребительский спрос посетителей Национального парка Гауя на эколого-исторический маршрут
- Улучшение образа Национального парка Гауя как центра развития экологического туризма в Латвии
- Улучшение экологического и исторического образования у посетителей

Табл. 1. Характеристика потенциальных потребителей данного маршрута

Признаки	Характеристика туриста
Географический	Маршрут ориентирован на туристов Балтийского региона
Социально-демографический	Маршрут может быть ориентирован на представителей как женского, так и мужского пола, молодежного и среднего возраста, имеющих средний материальный достаток.
Нравственный	Маршрут рассчитан на любителей активного отдыха на природе, средней степени физической и

	психологической выносливости. Туристам должна быть в первую очередь интересна насыщенность программы маршрута. Турист должен быть приверженцем экологических идеалов и соблюдать все правила посещения Национального парка Гауя.
Мотивационный	Заинтересованность туриста в тематике маршрута, а именно в изучении природы и исторических достопримечательностей.

Название эколого-исторического маршрута – «Жемчужины Видземской Швейцарии».

Табл. 2. Эколого-исторический маршрут «Жемчужины Видземской Швейцарии»

Вид туризма	Эколого-познавательный туризм
Страна	Латвия
Край	Сигулдский
Основной способ передвижения	Пеший
Сезонность	Летний период
Необходимые инструменты функционирования	Информационные стенды и карты парка (присутствует английский перевод), которые имеются на всем протяжении маршрута. Прогулочные

	деревянные дорожки, отвечающие всем требованиям безопасности.
Объекты программы маршрута	Экскурсия на электромобиле: Новый Сигулдский дворец и Сигулдский средневековый замок Ливонского Ордена – Райская гора (Parādīzes kalns) Пешая часть маршрута: Кримулдский замок и Кримулдское поместье – Пещера Гутманя – Турайдский музей заповедник
Протяженность маршрута	11 км
Продолжительность	1 день

Тематическая карта маршрута и интересных мест – одна из основных составляющих любого путешествия.

С помощью геоинформационной системы QGIS была создана карта эколого-исторического маршрута «Жемчужины Видземской Швейцарии». На карте обозначены основные объекты маршрута, туристическая инфраструктура, а так же типы ландшафтов. Карта представлена в приложении.

Описание маршрута

Добраться до Сигулды туристы могут из Риги 2 видами транспорта. Ежедневно курсируют железнодорожные поезда и автобусы. Отправление поездом осуществляется со станции «Рига-Пассажирская», которая расположена на железнодорожном вокзале. Поезда ходят с 7 часов утра, интервал движения 1 час. Стоимость билета в одну сторону составляет 1.90 €,

время в пути составляет чуть больше 1 часа. Так же в Сигулду можно добраться и на автобусе. Отправления осуществляется с Рижского автовокзала, автобусы начинают ходить с 8 утра, интервал движения так же 1 час. Стоимость билета в одну сторону составит 2.50 €, а время в пути уже около 1 часа и 30 минут. Поездом ввиду лучшей комфортабельности и соотношению цены и времени будет добираться предпочтительней.

По приезду в Сигулду, прямо внутри железнодорожного вокзала располагается информационный туристический центр города Сигулда (TIS Sigulda). Он будет начальной точкой маршрута. Там туристы смогут ознакомиться с информацией о маршруте, способах передвижения, ценах, получить дополнительные услуги. Так же туристы могут получить бесплатные карты окрестностей города, со всеми достопримечательностями и объектами, а также различные брошюры с краткой информацией о достопримечательностях. В здании центра есть бесплатный wifi. Сотрудники центра владеют английским, русским, латышским и немецким языками, так же на иностранных языках имеются буклеты и брошюры. За умеренную цену можно приобрести различные сувениры, в особенности различные трости, украшенные особыми узорами и являющиеся своеобразным символом города Сигулда. Общие затраты туристов за время прохождения маршрута не превысят 40 €.

Более половины маршрута проходит по специальным деревянным прогулочным дорожкам. Окрестности Сигулды имеют разветвленную сеть подобных дорожек. Туристам необходимо соблюдать технику безопасности, не толкаться и идти друг за другом в спокойном темпе. Так как подъем на высоту 80-100 м для многих может быть довольно труден, то при желании туристы могут делать остановки для отдыха.

Первый объект маршрута – Новый Сигулдский дворец и Сигулдский средневековый замок Ливонского ордена

Экскурсии на электромобиле начинаются от туристического центра города Сигулда. Стоимость проезда на 1 человека составляет 10 €, электромобиль рассчитан на 6 посадочных мест.

Первыми объектами маршрута станут 2 известных исторических памятника Сигулды. Перед туристами предстанут 2 памятника архитектуры – Новый Сигулдский дворец и Сигулдский средневековый замок Ливонского ордена.

Новый Сигулдский дворец был построен в 1878 г. в стиле неоготики в качестве усадьбы, жилого дома Кропоткиных. Именно Николай Кропоткин, будучи курляндским вице-губернатором, увидел туристический потенциал в развитии Сигулды и окрестностей. Работы по строительству замка велись под руководством мастера Яниса Менгелиса из города Цесис. Архитектурная выразительность задана различными вплетенными готическими формами и красивой окраской строительного материала замка – бутового валуна. Из окон открывается живописный вид на древнюю долину реки Гауя, где издали можно разглядеть Турайдский замок.

Рядом с Новым замком располагается Жёлтый дом (он же Летний замок). Он был построен в стиле классицизма на смене 18-19-го веков. Деревянное продольное здание возводилось под руководством мастера из Цесиса, которого считали последним ливом Видземе, Марциса Сарумса. После возведения Нового замка в 1881 году в здании семья Кропоткиных создала церковь, в которых службы проводились священник православного прихода.

Во время второй мировой войны замок стал использоваться для различных целей штаба немецкой группировки войск. После окончания войны Совет министров СССР разместил в замке дом отдыха для партийных чиновников различного ранга. С 1953 года и до восстановления независимости Латвии в здании помещицкой усадьбы Сигулды действовал санаторий «Сигулда», созданный Министерством здравоохранения Латвийской ССР. С

1993 года в Новом замке находится Сигулдская дума, а с 2003 года – Сигулдская краевая дума.

Рядом с Новым Сигулдским Дворцом, буквально в 30 метрах, располагается величественный памятник средневековой архитектуры – Сигулдский средневековый замок Ливонского ордена.

Был построен в 1207 году на раннем этапе колонизации нынешних прибалтийских земель крестоносцами. Замок неоднократно разрушался в ходе различных войн. Он вновь привлёк к себе внимание, когда под влиянием тенденций в искусстве эти романтические руины стали эстетическим объектом для восхищения живописцев. Во время латвийской государственности предвоенного периода были осуществлены работы по сохранению стен замка от дальнейшего разрушения. Более тщательное изучение и обширные реставрационные работы в Сигулдском замке начались с 1962 года, когда постепенно стали замерять планировку, фасады и детали стен, а в 1978 году был разработан топографический план руин замка.

Лишь в 2012 году при поддержке фондов ЕС замок был частично реконструирован и адаптирован под туристический объект.

Туристы смогут окунуться в атмосферу средневековья, внутри эстрады замка расположены различные экспозиции со стендами, которые рассказывают об истории замка и ключевых событиях его истории. Открыта 6-этажная смотровая площадка, наверху которой открывается потрясающий вид на долину реки Гауя и окрестности. Замок представляет собой объект, как уникальной чистой окружающей среды, так и древней истории и культуры. Каждый год на эстраде Сигулдского замка проходят всевозможные концерты и фестивали. Возможно, попасть на различные исторические реконструкции и ощутить средневековую жизнь.

Стоимость входа на территорию замка составляет 2 €. Важно отметить, что на территории замка категорически запрещено лазить по крепостным стенам и всячески изменять ландшафт прилегающей зоны.

Второй объект маршрута – Райская гора

После знакомства с замками Сигулды туристы также на электромобиле отправятся на гору Глезнотаю (Райская Гора). Это удивительное место расположено недалеко от Сигулды, в долине реки Гауя. Это одно из живописнейших мест города, своеобразная смотровая площадка. С холма открывается вид на 12 километровое расстояние. Через долину виднеется башня старого Турайдского замка. Прямо у Сигулды долина Гауи достигает глубины в 86 метров. У подножия холма есть небольшая река Вейупите, на правом берегу которой расположены старые дома Кална-Клауку, где очень любил отдыхать Янис Розентал – первый национальный художник Латвии.

Смотровую площадку Райской горы для создания картин использовали Юлий Федер – российский живописец 19 века и Вильгельм Пурвитис – так же один из основоположников Латвийской школы живописи. Высота над уровнем моря составляет 93 м. Туристы смогут сделать красивые снимки величественных пейзажей долины реки Гауя и просто насладиться красотой этих живописных мест. Остановка 30 минут и далее произойдет отъезд назад в город.

Далее начинается основной этап прохождения маршрута и непосредственно вход на территорию Национального парка Гауя. Туристы дойдут и отправятся в поездку в вагончике на единственной в Балтии канатной дороге, на высоте 42 метра.

С высоты открывается живописный пейзаж долины реки Гауи. Туристы смогут увидеть башню Турайдского замка, а также мост через реку Гауя. Вагончик останавливается рядом с развалинами Кримулдского замка и Кримулдского поместья. Это уникальное средство передвижения и курсирует по определённому графику, перевозя пассажиров через долину примерно раз в полчаса.

Во время летнего сезона, туристы любящие более экстремальные развлечения смогут прыгнуть со специального троса, прямо посередине

движения и ощутить прилив адреналина и положительных эмоций. Оборудование отвечает всем нормам безопасности. Длина пролета составляет 1060 метров, а скорость движения вагона 6,5 м/сек. Вместимость кабины составляет 22 человека. Стоимость поездки 7€.

Третий объект маршрута – руины Кримулдского замка и Кримулдское поместье

Спустившись с канатной дороги, туристы попадут в удивительное место. Посреди леса к их взору предстанут развалины старого Кримулдского замка. Вокруг замка нередко разворачивалась военная борьба, замок был местом сражений Ливонских войн. В 1601 г. в войны между Швецией и Польшей замок был захвачен шведскими войсками. Однако уже ударное польское, не желая оставлять замок Швеции, сожгла его до основания. После сожжения Кримулдский замок больше не был восстановлен.

Некоторую значимость замок вернул в 60-70 годы XIX века, но уже не как военная крепость, а как одна из частей благоустроенного парка во времена правления барона Ливена.

Неподалеку от развалин замка расположен еще один объект архитектуры – Кримулдское поместье.

Поместье являлось жилым домом князя Ливена и было построено в 1848 году.

Поместье представляет собой один из наиболее ярких примеров вилл эпохи классицизма в Латвии. Из зданий бывшего усадебного комплекса туристы могут осмотреть дом управителя, амбар и бывший Швейцарский дом. Швейцарский дом – один из редких доступных для осмотра образцов зданий пансионного типа, что так характерно для Сигулды, Кримулды и Турайды 19-го столетия.

В 1921 году здесь было открыто единственное в стране лечебное учреждение, которое занималось лечением больных костным туберкулезом. В Швейцарском доме было создан пансионат для военных. После второй мировой войны Кримулдское поместье сохранило все функции лечебного санатория.

В настоящее время здесь действуют различные реабилитационные центры и учреждения, предлагающие различные услуги лечения среди которых: лечебная физкультура и гимнастика, массажи, услуги диетолога, грязевые ванны. На смотровой площадке дворца открывается живописный вид на окрестности. В поместье расположено кафе «Milly», где за умеренную стоимость можно поесть горячий обед и ужин, отведать блюда местной кухни, есть бесплатные wifi. Средняя стоимость обеда составит 5-7 €.

Четвертый объект маршрута - пещера Гутманя

Далее по серпантинной дороге пройдя примерно 1 км, туристов ожидает один из главных памятников природы Латвии – пещера Гутманя. Это самая широкая и высокая пещера во всей Прибалтике. Длина пещеры – 18,8 метров, а ширина – 12 метров, максимальная высота потолков достигает 10 метров. Пещера Гутманя образовалась в скале жёлто-красного песчаника реки Гауя. На протяжении нескольких тысячелетий она формировалась потоками и подземными источниками.

Остановка у пещеры составит 1 час, туристы смогут осмотреть надписи на стенах пещеры, древнейшая из которых датируется с 17 - го столетия. Изображены имена немецких баронов и их родовые гербы.

В пещере протекает ручей. И по сей день считается, что его воды обладают целебными свойствами.

Пятый объект маршрута – Турайдский музей-заповедник

После пещеры Гутманя, идя дальше по деревянной прогулочной дорожке примерно 1 км, туристы выйдут на финальную часть маршрута – Турайдский

музей-заповедник, являющийся особо охраняемым памятником культуры и неофициальным символом окрестностей Сигулды. Стоимость входа на территорию составляет 5 €.

Просторная территория музея-заповедника богата красотами истории и искусства. Здесь можно увидеть, знаменитый Турайдский замок, деревянную церковь и многие другие здания той эпохи, а так же множество скульптур, отражающих мифы и предания латышского народа.

Древнейшая часть истории Турайды напрямую переплетается с историей коренного народа этих мест - ливов. До начала 13-го века Турайда являлась значимым центром гауйских ливов. Свидетельства древнего прошлого можно увидеть в экспозиции, посвященной их быту и жизни. Слово "Turaida" с ливского языка переводится как "Божий сад".

За лесами долины реки Гауя величественно возвышается Главная башня Турайдского каменного замка. После того, как туристы преодолеют 139 ступеней из кирпича, перед ними откроется захватывающий вид на окрестности.

Строительство Турайдского каменного замка было начато в 1214 году. До конца 16-го века он служил в качестве резиденции правителей этих земель – рижских архиепископов. На протяжении веков замок перестраивался и улучшался до тех пор, пока в 1776 году не случился пожар, после которого в замке больше никто не жил, и он постепенно начал превращаться в руины.

Замок пережил свое возрождение во второй половине 20-го века – во время тщательного археологического исследования и реставрации зданий. На сегодняшний день в зданиях замка расположены экспозиции, отражающие историю замка и показывающие археологические находки, найденный во время исследования замка.

Возле церкви у подножия столетней липы находится памятное место Майи – Турайдской Розы, девушки, которая жила в Турайде в начале 17-го

века. Ее история жизни и трагическая смерть стали романтической легендой о любви, храбрости и верности. «Весной 1601 года во время шведско-польской войны шведские войска захватили Турайдский замок. После боя писарь замка Грейф среди убитых обнаружил девочку в возрасте всего лишь нескольких недель. Грейф забрал девочку домой, обязавшись её вырастить. Это был май месяц, поэтому девочке дали имя Майя.

Шли года, и Майя превратилась в прекрасную девушку. И благодаря её красоте девушку прозвали Турайдской розой. На противоположном берегу Гауи в Сигулдском замке жил жених девушки, садовник Виктор Хейл. Вечерами они встречались у пещеры Гутманя. В то время в замке служили два дезертира польской армии – Якубовский и Скудритис.

Якубовский возжелал Майю и хотел на ней жениться, но девушка предложение руки отвергла. Это привело Якубовского в ярость, он решил овладеть красавицей силой. Он отправил Скудритиса, якобы по поручению Виктора, к Майе с известием, чтобы она пришла на привычное место, но в необычное время. Придя, Майя поняла, что попала в ловушку, и решила, что скорее умрёт, чем позволит себя опозорить. Стоит отметить, что в те времена люди верили в колдовство. Так, у Майи вокруг шеи был повязан красных шёлковый платок, который подарил её жених. Майя сказала Якубовскому, что платок заколдован, и никто не может ранить мечом того, кто его носит. Получив предложение это проверить, Якубовский сначала сомневался, но затем со всей силы нанёс удар мечом. Девушка упала к его ногам. В ужасе от содеянного, Якубовский убежал в лес и повесился. Вечером Виктор нашёл в пещере тело убитой Майи, он бросился в Турайду за помощью.

У пещеры был найден окровавленный топорик Виктора, поэтому во время суда, проходившего в Турайдском замке, суд обвинил в убийстве его. Виктора приговорили к смертной казни. Ход событий изменил Скудритис, который следил за Якубовским и всё видел. Он рассказал суду о том, что произошло на самом деле, Виктора оправдали, а девушку похоронили на

кладбище близ Турайдской церкви, где можно осмотреть установленный в честь неё памятник.

Долгое время эту трагичную историю считали грустной легендой, однако в 19-м веке был обнаружен архив Видземского суда, в котором помимо других дел находятся и протоколы расследования убийства Майи, совершённого в августе 1620 года в пещере Гутманя. Древнее повествование вдохновило многих авторов на создание художественных произведений о силе верности и любви Турайдской розы. Предание о Викторе и Майе сравнивают с историей о Ромео и Джульете. Единственная легенда о любви в Латвии родилась именно здесь, наделив Сигулду титулом латвийского города любви.

В тысячелетней истории Турайды важную роль играет хозяйственная застройка Турайдского поместья – 21 здание, в нескольких из которых туристы смогут увидеть ряд экспозиций, рассказывающих о жизни, развитии и работах поместья. В кузнице поместья работает кузнец, и любой желающий может попробовать свои умения в кузнечном ремесле.

Поднявшись на гору Дайн, туристы смогут изучить скульптуры, посвященные латышскому фольклору. Созданные скульптором Индулисом Ранка 26 гранитных скульптур символически отражают мудрость и ценности, зашифрованные в народных песнях и латышском национальном фольклоре.

Турайда является конечной точкой данного маршрута. Рядом с музеем находится автобусная остановка, от которой можно доехать до железнодорожного вокзала Сигулды. Интервал движения 1 час, стоимость 0,50 €.

3.5.2. Ландшафтно-экологическое обоснование создания маршрута

Создаваемый эколого-исторический маршрут включает два основных вида туризма: экологический и культурно-познавательный. Национальный парк

Гауя обладает огромным рекреационным потенциалом для дальнейшего развития данных направлений.

Экологический туризм в первую очередь базируется на стремлении свести к минимуму любые изменения окружающей среды в результате туристической деятельности. Приоритет экологических туристов заключается в общении с природой, познании её объектов и явлений, и в целом предполагает активный отдых на природе.

Река Гауя, вторая по величине в Латвии, образует ось всей территории национального парка и придает ее ландшафтам ряд неповторимых черт. Половину территории Национального парка Гауя занимают леса. Парк расположен в зоне смешанных лесов, поэтому здесь преимущественно встречаются лиственные и темнохвойные породы деревьев. Особенностью пейзажа практически на всем протяжении маршрута являются высокие холмы с террасами и дальние виды над широким простором лесов долины реки Гауи. На рисунке 12 представлена диаграмма использования земель на территории Национального парка Гауя.

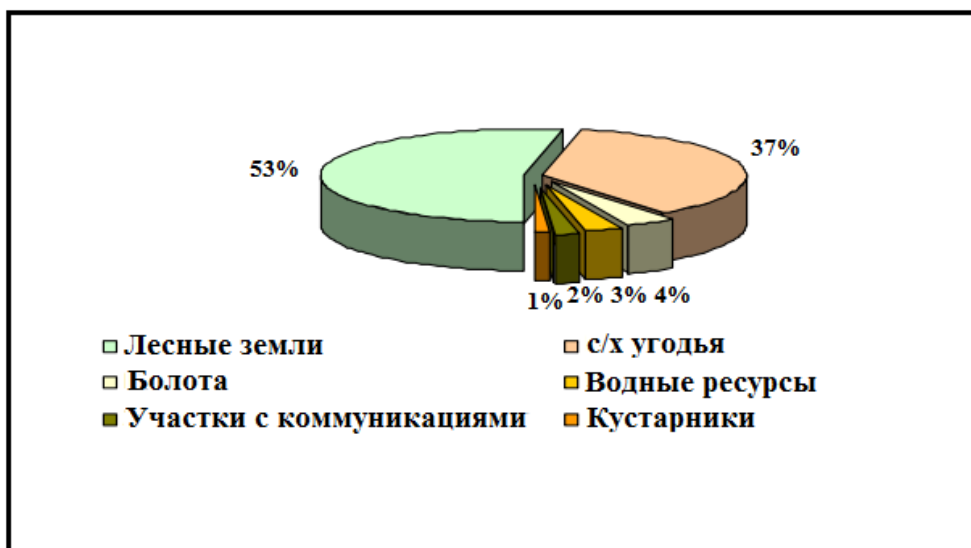


Рис. 12. Использование земель на территории Национального парка Гауя

Лесная территория Национального парка Гауя находится под юрисдикцией государственной службы по управлению лесами Латвии (*Latvijas valsts meži*). Служба осуществляет все функции по надзору и управлению за

состоянием лесов, мониторинг, проводит оценку действующего законодательства. Это закреплено в специальном законе о лесопользовании и управлении лесами.

На территории парка выделены по преобладанию основной функции – природоохранные зоны резерватов, охраняемые и нейтральные зоны, которые имеют значение буферных зон, но одновременно выполняют функции охраны и формирования экологически сбалансированного ландшафта.

Рекреационные ландшафтные заказники и зоны рекреационного использования являются местом изучения и анализа взаимодействия человека с природой в процессе отдыха, а также местом наиболее активного воспитательного воздействия на человека. В рекреационных зонах необходимо организовать систему слежения за состоянием природных комплексов, которая должна уловить и зарегистрировать начало отрицательных изменений, определить уровень допустимых изменений и в соответствии с этим регулировать дальнейшее рекреационное использование территорий.

Сигулда расположена на краю Видземской возвышенности, единственной значительной холмистой местности в Прибалтике. Это послужило причиной строительства ряда замков и крепостей, по которым пройдет разработанный маршрут. Для более детального представления о рельефе маршрута и перепадах высот на нём в приложении 4 представлен график изменчивости высоты над уровнем моря на всём протяжении эколого-исторического маршрута. График высот создан с помощью платформы «Outdooractive». Самая высокая точка маршрута находится в городе Сигулда – 104 м над уровнем моря, а самая низкая точка с высотой 19 м над уровнем моря расположена уже на заключительной части маршрута в Турайдском музее заповеднике.

В комплексе с окружающим ландшафтом в парке охраняются памятники истории и культуры, а также объекты, отражающие историю материального, культурного и социального развития общества. В нем создаются условия для рационального природопользования, основанного на учете экологических

требований и местных природных особенностей. Просветительская работа направлена на ознакомление с теорией и практикой охраны природы, ухода за ландшафтом, экологически обоснованного природопользования, а также с опытом охраны памятников истории и культуры.

3.5.3. Мероприятия по продвижения туристического маршрута

Для реализации данного туристического продукта необходимо проводить всевозможные информационные мероприятия. В качестве наиболее эффективных рекламных средств для данного эколого-исторического маршрута следует отметить:

- Международные конференции и семинары, посвященные экологическому туризму: участие в конференциях, посвященных туризму, распространение через них информации о данном туристическом продукте.
- Выпуск рекламно-информационной литературы: информация в туристических фирмах, издание буклетов и брошюр, рекламные листовки об объектах показа на маршруте.
- Реклама в СМИ (газеты и журналы о туристических путешествиях).
- Использование интернет технологий: продвижение туристического продукта через рекламные баннеры, ссылки, запись в туристических блогах по тематике маршрута.

Заключение

Исследование было посвящено одному из развивающихся и динамичных направлений туристической сферы – экологическому туризму и перспективам его развития на примере Латвии. Национальный парк Гауя рассматривается ЕС как одна из наиболее перспективных зон развития экологического туризма в Балтийском регионе.

В зарубежных литературных и электронно-информационных ресурсах проблемы и перспективы развития экологического туризма в Латвии продолжают изучаться. Латвийским законодательством он определяется как стабильный вид устойчивого туризма, главная цель которого состоит в облегчении изучения природных и культурно-исторических ценностей, содействию охраны окружающей среды и улучшению экологического образования населения.

В теоретической части исследования была рассмотрена общая информация о состоянии экологического туризма в Латвии. Был показан природно-рекреационный потенциал территории. Латвия имеет большие возможности для развития экологического туризма и обладает уникальными в европейском масштабе природно-рекреационными ресурсами. Исследование земель современной территории страны началось еще в Новое время. Большая часть природы Латвии досих пор остается нетронутой человеком, леса занимают половину территории страны, девственные экосистемы простирается на десятки километров. Культурно-историческое наследие страны манит к себе любителей истории со всего мира.

Эффективное развитие экологического туризма возможно только при полной поддержке государства. Была рассмотрена законодательная база Латвии в области развития экологического туризма на ООПТ и охраны окружающей среды. В развитии экологического туризма Латвии участвуют различные государственные природоохранные структуры, множество законов регулируют туристическую деятельность на ценных природных и культурно-исторических

объектах. Единственным недостатком является отсутствие четкого закрепления статуса экологического туризма.

В аналитической части исследования проведен анализ потенциала развития экологического туризма на ООПТ Латвии. ООПТ являются основой экологического туризма страны. Первый заповедник на территории современной Латвии появился еще в 1912 году и стал одним из самых первых в Российской Империи. ООПТ занимают около 20% территории страны. Любая рекреационная деятельность на этих территориях строго контролируется. Основной задачей экологического туризма на ООПТ является максимальное снижение негативного влияния туристической деятельности на окружающую среду и при этом с помощью него же ее улучшение. Европейская сеть Natura 2000, куда входят более половины латвийских ООПТ является дополнительным стимулом для развития экологического туризма. Сеть Natura 2000 – место обитания множества редких видов животных и растений, которые находятся под охраной. На ООПТ созданы особые зоны (природные резерваты) с полной консервацией природы и запретом на любую хозяйственную деятельность. Средства финансирования для ООПТ поступают от государства, а также из фондов ЕС.

В практической части работы был проведен анализ экотуристического потенциала Национального парка Гауя. Национальный парк Гауя – первый и самый крупный национальный парк Латвии. Парк обладает богатыми природно-рекреационными ресурсами, которые можно разделить на 2 основные категории: природные и культурно исторические.

Более половины территории парка занимают темнохвойные и лиственные леса. Уникальный живописный ландшафт притягивает к себе и поражает своей красотой. Парк расположен на Видземской возвышенности - единственной холмистой территории прибалтийских государств. Древняя долина реки Гауя представляет собой уникальное для Латвии геоморфологическое образование исключительной научной и познавательной ценности. Это наиболее яркий пример отражения в современном рельефе древнейших эрозионных форм.

Утесы, отложения пород песчаника, пещеры являются характерной чертой пейзажа данной территории. В парке обитает множество диких видов животных, среди которых можно выделить таких редких представителей как рысь и благородный олень.

Национальный парк Гауя обладает богатым культурно-историческим наследием. Начиная с 12 века, здесь происходили активные процессы колонизации прибалтийских земель немецкими рыцарями (крестоносцами). На территории парка расположено множество средневековых замков, языческих городищ, поместий и усадеб. Часть из них сохранилась до наших дней, давая возможность туристам окунуться в эпоху средневековья.

Опираясь на 2 главных рекреационных ресурса территории – природные и культурно-исторические, был разработан новый туристический продукт – эколого-исторический маршрут «Жемчужины Видземской Швейцарии», проведено ландшафтно-экологическое обоснования его создания, с помощью геоинформационной системы QGIS создана подробная карта. Туристы получают возможность совмещать изучение природы и архитектурных ценностей, проходя пеший маршрут по окрестностям города Сигулда, который является одним из туристических центров Национального парка Гауя. Создание данного маршрута способствует формированию образа Национального парка Гауя как центра эколого-познавательного туризма прибалтийских государств. Расходы на туристические услуги являются приемлемыми для среднего потребителя. Разработанный туристический продукт может улучшить деятельность туроператоров, привлечь новых туристов из близлежащих стран, а так же благодаря туристическим конференциям и рекламе в СМИ и интернете повысит узнаваемость Национального парка Гауя на международном экотуристическом рынке.

Список использованной литературы

1. Закон Латвийской Республики «О особо охраняемых природных территориях» от 07.04.1993
2. Закон Латвийской Республики «О туризме» от 01.01.1999
3. Закон Латвийской Республики «О защите культурных памятников» от 10.03.1992
4. Закон Латвийской Республики «О защитных полосах» от 11.03.1997
5. Гражданский закон Латвийской Республики от 01.09.1992
6. Закон Латвийской Республики «О Национальном парке Гауя» от 03.06.2009
7. Постановление кабинета министров Латвийской Республики о Латвийском Национальном плане развития 2007-2013 от 12.07.2006
8. Латвийская стратегия долгосрочного развития до 2030 г. Сейм Латвийской Республики от 10.06.2010
9. Распоряжение кабинет министров Латвийской Республики;
Рекомендации по развитию Латвийского туризма 2014-2020
10. ВНИИ охраны природы; Е.Е. Сыроечковский (отв. ред.) и др.
Национальные парки и заказники, 1996
11. Latvijas PSR floras aizsardzības aktuālās problēmas, Rīga, Latvijas Dabas un pieminekļu aizsardzības biedrība, 105 lpp. 1985
12. Ķikāns, V. Kāpjām kalnos :alpīnisms, klinšu kāpšana, kalnu tūrisms, speleotūrisms. Rīga, Avots, 211 lpp. 1989
13. Nikodemus O, Ramans K , Rozīte M, Rungule R, Sprukta S, Stūre I.
Tūrisms ilgtspējīgas attīstības kontekstā. Zinātnisks pētījums – rokasgrāmata.
Rīga, Vides aizsardzības un reģionālās attīstības ministrija, Latvijas Ģeogrāfijas biedrība, 133 lpp. 1998
14. Rozīte, M. Tūrisma attīstība Latvijā. Latvijas Arhīvi, 96 lpp. 1999

15. Kvaskova, V. Mākslinieks Jūliuss Dēriņš (Döring) un viņa atmiņu krājums «Ko es nekad negribētu aizmirst jeb atmiņas no manas dzīves». Latvijas Arhīvi, 1, 61–62 lpp. 2010
16. Ēriks Leitis, Ekotūrisms Latvijā: problēmas un risinājumi ilgtspējīgas tūrisma nozares pilnveidošanā; Latvijas Universitāte, Ģeogrāfijas un Zemes zinātņu fakultāte, Vides zinātnes nodaļa, 2012
17. ES bioloģiskās daudzveidības stratēģija laikposmam līdz 2020. Gadam
18. Valdis Pilāts, Uldis Sosnovskis, Aija Ozoliņa, Māra Priedkalne. The Latvian Institute, 2001 // Ecotourism In Latvia
19. Environmental Performance Index Latvia, 2012
20. ES bioloģiskās daudzveidības stratēģija laikposmam līdz 2020. Gadam, 2011
21. David Rodríguez. Spanish National Research Council (CSIC), 2008 // The Public use in Gauja National Park
22. Gaujas Nacionalā parka dabas aizsardzības plāns 2004-2018

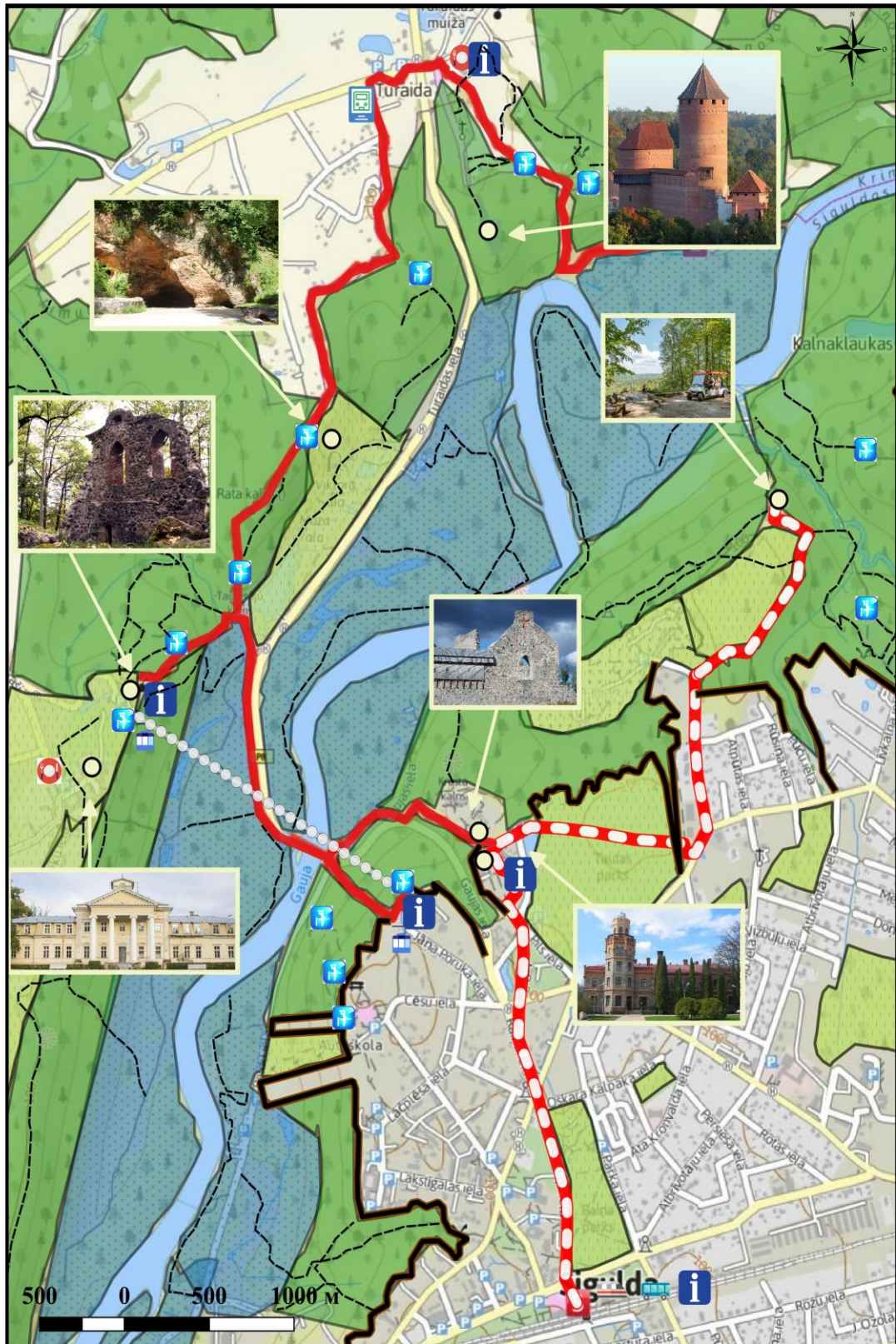
Электронные ресурсы

23. Агентство Латвии по охране природы // Информация об ООПТ
<https://daba.gov.lv/public/rus/>
24. Министерство охраны окружающей среды и регионального развития Латвийской Республики
<http://www.varam.gov.lv/eng>
25. Турайдский музей заповедник // Карта Турайдского музея заповедника
<http://www.turaida-muzejs.lv>
26. Protected Planet, Latvia
<https://www.protectedplanet.net/country/LV>
27. Valdis Pilāts, Protected areas and opportunities for ecotourism in Latvia
https://helda.helsinki.fi/bitstream/handle/10138/40630/FE485_602C_Protected_areas_and_opportunities_for_ecotourism_in_Latvia.pdf?sequence=60
28. The EU Environmental Implementation Review Country Report – LATVIA
<http://eur-lex.europa.eu/legal-content/sk/TXT/?uri=CELEX:52017SC0050>















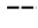

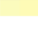
29. Национальное природоохранное законодательство Латвийской Республики
<http://enrin.grida.no/soe.cfm?country=LV>
30. Biodiversity Information System for Europe (BISE)
<http://biodiversity.europa.eu/countries/latvia>
31. Латвийское агентство инвестиций и развития
<http://www.liaa.gov.lv/ru>
32. TheGurdian, Top 10 autumn destinations: readers' travel tips 2013
<https://www.theguardian.com/travel/2013/sep/23/top-10-autumn-holidays>
33. Enter Gauja
<http://www.entergauja.com/ru/>
34. Официальный Латвийский туристический портал
<http://www.latvia.travel/ru>
35. Staltbriedis
www.redzet.lv
36. Lauku ceļotājs // Сельский туризм
<http://www.celotajs.lv/ru>
37. Туристско-познавательная карта Латвии «Путешествуй по своей родной земле» 1938 год
<http://www.vidzeme.com/lv/turisms-vidzeme/turisma-attistiba-vidzeme.html>
38. Devonian sandstones
<https://geonomoda.wordpress.com/2011/10/09/cito-talka-ar-laivu-uz-gaujas/>
39. Outdooractive route planner
<https://www.outdooractive.com/en/>

Приложения

Приложение 1. Карта эколого-исторического маршрута «Жемчужины Видземской Швейцарии» [разработано автором].



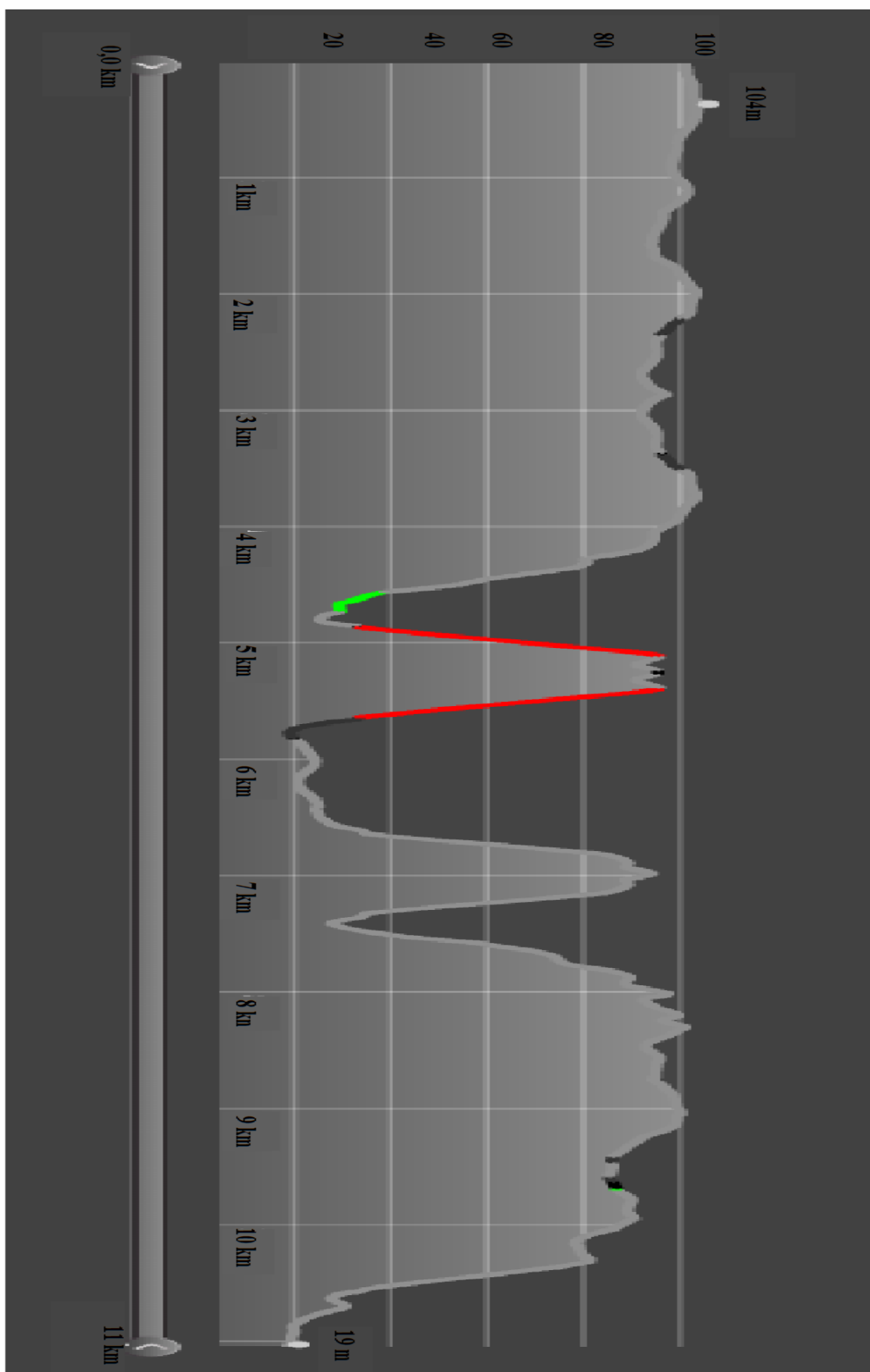
Приложение 2. Условные обозначения к карте эколого-исторического маршрута «Жемчужины Видземской Швейцарии» [разработано автором].

Условные обозначения	
 Железнодорожный вокзал	Маршрут :
 Автовокзал	 Пеший маршрут
 Остановка автобуса Турайда-Сигулда	 Экскурсия на электромобиле
 Туристическая информация	Ландшафты :
 Кафе	 Лиственные леса на склонах долины реки Гауя
 Точки обзора	 Пойма и надпойменная терраса речной долины
 Воздушный трамвай	 Лесопарковые зоны
 Объекты маршрута	
 Канатная дорога	
 Природные тропы	
 Граница Национального парка Гауя	
 Автомобильные дороги	

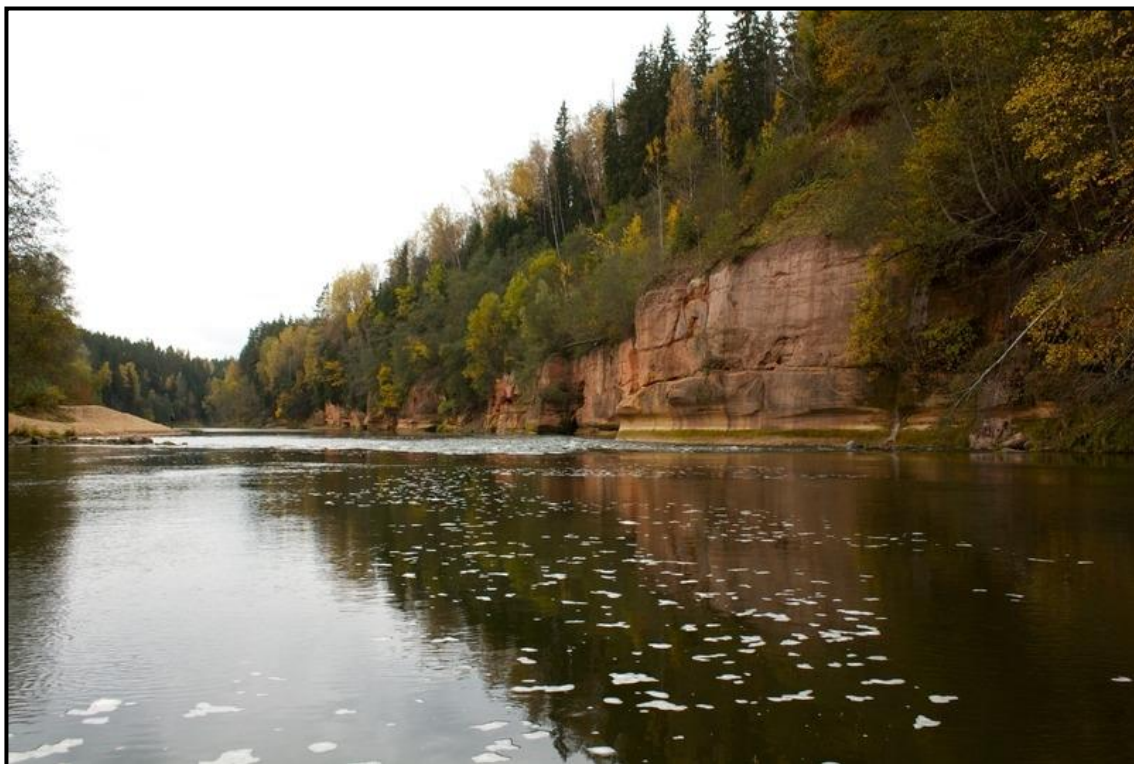
Приложение 3. Карта Национального парка Гауя [23].



Приложение 4. График амплитуды колебаний высот на всем протяжении маршрута (выполнено с помощью платформы «outdooractive») [39].



Приложение 5. Утесы девонского песчаника в Национальном парке Гауя,
типичный пейзаж [38].



Приложение 6. Иллюстрированная туристско-познавательная карта Латвии «Путешествуй по своей родной земле» 1938 год [37].

